



Bilans płatniczy

Rzeczypospolitej Polskiej
za IV kwartał 2006 roku

Projekt graficzny:
Oliwka s. c.

Skład i druk:
Drukarnia NBP

Wydął:
Narodowy Bank Polski
Departament Komunikacji Społecznej
00-919 Warszawa, ul. Świętokrzyska 11/21
Telefon 022 653 23 35
Fax 022 653 13 21
www.nbp.pl
© Copyright Narodowy Bank Polski, 2007

Spis treści

Synteza	6
1. Rachunek bieżący	9
1.1. Wyższy deficyt obrotów towarowych	10
1.1.1. Wzrost eksportu towarów	11
1.1.2. Wzrost importu towarów	14
1.2. Poprawa salda usług	17
1.2.1. Podróże zagraniczne	17
1.2.2. Usługi transportowe	18
1.2.3. Pozostałe usługi	19
1.3. Znaczne pogorszenie ujemnego salda dochodów	20
1.4. Wzrost dodatniego salda transferów bieżących	22
2. Rachunek kapitałowy	24
3. Rachunek finansowy	25
3.1. Inwestycje nierezydentów w Polsce	25
3.1.1. Zwiększony napływ zagranicznych inwestycji bezpośrednich	25
3.1.2. Napływ kapitału portfelowego	27
3.1.3. Napływ pozostałych inwestycji zagranicznych	29
3.2. Inwestycje rezydentów za granicą	30
3.3. Pochodne instrumenty finansowe	31
4. Oficjalne aktywa rezerwowe	33
5. Zadłużenie zagraniczne ogółem	34
5.1. Zadłużenie zagraniczne sektora rządowego i samorządowego	34
5.2. Zadłużenie zagraniczne sektora przedsiębiorstw	36
5.3. Zadłużenie zagraniczne sektora bankowego	37
5.4. Zadłużenie zagraniczne NBP	37
5.5. Obsługa zadłużenia zagranicznego	38
5.6. Wybrane wskaźniki zadłużenia zagranicznego	38
6. Aneks statystyczny	39

Spis tabel

Tabela I	Składniki salda rachunku bieżącego	9
Tabela II	Eksport towarów w podziale geograficznym	11
Tabela III	Eksport towarów według kierunków przeznaczenia	13
Tabela IV	Import towarów w podziale geograficznym	15
Tabela V	Import towarów według kierunków przeznaczenia	16
Tabela VI	Usługi	18
Tabela VII	Dochody	21
Tabela VIII	Transfery bieżące	22
Tabela IX	Rachunek kapitałowy	24
Tabela X	Zagraniczne inwestycje w Polsce	25
Tabela XI	Zagraniczne inwestycje bezpośrednie	26
Tabela XII	Zagraniczne inwestycje portfelowe – salda	27
Tabela XIII	Zagraniczne inwestycje portfelowe – obroty	28
Tabela XIV	Pozostałe inwestycje – pasywa	29
Tabela XV	Inwestycje rezydentów za granicą	30
Tabela XVI	Saldo pochodnych instrumentów finansowych	31
Tabela XVII	Oficjalne aktywa rezerwowe – stany	33
Tabela XVIII	Bilans płatniczy w mln EUR	40
Tabela XIX	Bilans płatniczy w mln PLN	42
Tabela XX	Bilans płatniczy w mln USD	44
Tabela XXI	Bilans płatniczy – salda	46
Tabela XXII	Rachunek bieżący	46
Tabela XXIII	Usługi	48
Tabela XXIV	Pozostałe usługi	48
Tabela XXV	Dochody	50
Tabela XXVI	Transfery bieżące	52
Tabela XXVII	Inwestycje bezpośrednie	53
Tabela XXVIII	Inwestycje portfelowe	54
Tabela XXIX	Inwestycje portfelowe – aktywa	54
Tabela XXX	Inwestycje portfelowe – pasywa	56
Tabela XXXI	Pozostałe inwestycje – aktywa	56
Tabela XXXII	Pozostałe inwestycje – pasywa	58
Tabela XXXIII	Podstawowe wskaźniki bilansu płatniczego	58
Tabela XXXIV	Zadłużenie zagraniczne Polski w podziale na długoterminowe i krótkoterminowe ..	60
Tabela XXXV	Zadłużenie zagraniczne Polski w podziale na sektory i instrumenty	60
Tabela XXXVI	Podstawowe wskaźniki zadłużenia zagranicznego	64

Spis wykresów

Wykres 1.	Składniki salda rachunku bieżącego	9
Wykres 2.	Saldo rachunku bieżącego w relacji do PKB	10
Wykres 3.	Obroty towarowe	10
Wykres 4.	Eksport towarów – trend	11
Wykres 5.	Eksport towarów wg sekcji PCN	12
Wykres 6.	Import towarów – trend	14
Wykres 7.	Import towarów wg sekcji PCN	15
Wykres 8.	Usługi – rozchody	17
Wykres 9.	Usługi – przychody	17
Wykres 10.	Dochody	21
Wykres 11.	Transfery bieżące	22
Wykres 12.	Komponenty rachunku finansowego	25
Wykres 13.	Zagraniczne inwestycje bezpośrednie	26
Wykres 14.	Zagraniczne inwestycje portfelowe	27
Wykres 15.	Różnice rentowności obligacji 10-letnich	28
Wykres 16.	Pozostałe inwestycje – pasywa	29
Wykres 17.	Inwestycje portfelowe – aktywa	31
Wykres 18.	Zmiany stanu oficjalnych aktywów rezerwowych	33
Wykres 19.	Zadłużenie zagraniczne Polski w podziale na sektory	34
Wykres 20.	Zadłużenie zagraniczne sektora rządowego i samorządowego	35
Wykres 21.	Zadłużenie zagraniczne sektora przedsiębiorstw	36

Synteza

Poniższe opracowanie ma charakter statystyczno-analityczny i przedstawia relacje gospodarcze podmiotów krajowych z podmiotami zagranicznymi w IV kwartale 2006 r.

1. W omawianym okresie saldo rachunku bieżącego było ujemne i wyniosło 2.662 mln EUR. W porównaniu z IV kwartałem 2005 r. deficyt rachunku bieżącego pogorszył się o 1.278 mln EUR, czyli blisko dwukrotnie, głównie w wyniku powiększenia się ujemnego salda towarów i dochodów. W przeciwnym kierunku działań jednocześnie wzrost nadwyżki obrotów usługowych oraz transferów bieżących. Wyższy deficyt rachunku bieżącego spowodował, że jego relacja do PKB w ujęciu rocznym wyniosła $-2,3\%$ i w porównaniu z III kwartałem 2006 r. pogorszyła się o 0,4 punktu procentowego. Wartość tego wskaźnika w IV kwartale wyniosła $-3,4\%$, co oznacza pogorszenie o 1,4 punktu procentowego w porównaniu z IV kwartałem 2005 r.

Główne pozycje rachunku bieżącego w IV kwartale 2006 r., w porównaniu z IV kwartałem 2005 r., przedstawiały się następująco:

- ujemne saldo dochodów wyniosło 3.319 mln EUR i powiększyło się o 920 mln EUR, tj. o 38,3%,
- deficyt obrotów towarowych wyniósł 1.733 mln EUR i pogłębił się o 999 mln EUR, czyli ponad dwa razy,
- dodatnie saldo transferów bieżących wyniosło 1.649 mln EUR i wzrosło o 399 mln EUR, tj. o 31,9%,
- dodatnie saldo usług wyniosło 741 mln EUR i zwiększyło się o 242 mln EUR, tj. o 48,5%.

Czwarty kwartał 2006 r. był kolejnym okresem, w którym odnotowano bardzo szybki przyrost wymiany towarowej z zagranicą, zarówno po stronie eksportu (18,0%), jak i importu (21,9%). Od 1999 r. mieliśmy do czynienia z korzystnym, z punktu widzenia równowagi bilansu płatniczego, silniejszym wzrostem eksportu niż wzrost importu, co powodowało sukcesywne zmniejszanie się deficytu obrotów towarowych. Tendencja ta, od III kwartału 2006 r., uległa zahamowaniu. W IV kwartale 2006 r. wzrost importu był znacznie większy niż wzrost eksportu, przez co zwiększył się deficyt obrotów towarowych z zagranicą. Znaczny wzrost popytu na towary z importu, przede wszystkim o charakterze zaopatrzeniowym, związany był z obserwowanym przyspieszeniem wzrostu gospodarczego w Polsce.

Polski eksport zwiększył się przede wszystkim na skutek zwiększenia eksportu wyrobów przetworzonych, takich jak: telewizory, samochody osobowe i ciężarowe, silniki spalinowe. W analizowanym okresie zwiększyła się także wartość eksportu miedzi, głównie z uwagi na wzrost jej cen na rynkach zagranicznych, a także żywności. W imporcie do Polski najwyższy przyrost odnotowano w grupie wyrobów przetworzonych, takich jak części do samochodów i sprzęt elektroniczny, komputery, leki.

Poprawa salda wymiany usługowej z zagranicą wynikała ze zwiększenia dodatniego salda usług transportowych oraz podróży zagranicznych, a także znacznego spadku ujemnego salda pozostałych usług.

Pogłębienie ujemnego salda dochodów spowodowane było wyższymi, niż rok wcześniej, dochodami uzyskiwanymi przez zagranicznych inwestorów z tytułu inwestycji bezpośrednich. Zwiększone dochody zagranicznych inwestorów bezpośrednich, w postaci reinwestowanych zysków, związane były z bardzo dobrymi wynikami finansowymi polskich przedsiębiorstw bezpośredniego inwestowania.

Zwiększenie dodatniego salda transferów bieżących, które w IV kwartale 2006 r. wyniosło 1.649 mln EUR, wynikało ze wzrostu środków otrzymanych z Unii Europejskiej oraz, w mniejszym stopniu, zwiększonych transferów prywatnych, obejmujących między innymi przekazy zarobków osób pracujących za granicą.

Saldo rachunku kapitałowego wyniosło 606 mln EUR, co stanowi prawie pięciokrotny wzrost w porównaniu z IV kwartałem 2005 r., wynikający z większej wartości transferów unijnych.

Łączne saldo transferów z Unią Europejską w IV kwartale 2006 r. wyniosło 553 mln EUR, przy czym w transferach bieżących odnotowano deficyt w wysokości 125 mln EUR, zaś w transferach kapitałowych nadwyżkę w wysokości 678 mln EUR. Największą część funduszy otrzymanych z Unii Europejskiej stanowiły środki przeznaczone na rozbudowę i modernizację infrastruktury w ramach rozwoju regionalnego, refundację wydatków w ramach Wspólnej Polityki Rolnej (głównie dopłaty bezpośrednie dla rolników) oraz realizację Planu Rozwoju Obszarów Wiejskich.

2. Saldo rachunku finansowego w IV kwartale 2006 r. było dodatnie i wyniosło 1.928 mln EUR. O wysokości napływu zagranicznych inwestycji do Polski zdecydował napływ inwestycji bezpośrednich oraz pozostałych inwestycji.

W IV kwartale 2006 r. nastąpiło powiększenie zaangażowania podmiotów zagranicznych w inwestycje bezpośrednie w Polsce, które wyniosły 3.967 mln EUR. Kwota ta była prawie dwukrotnie wyższa niż w analogicznym okresie 2005 r.

Zaobserwowano niewielki napływ zagranicznych inwestycji portfelowych w wysokości 683 mln EUR. Był on spowodowany napływem kapitału w obligacje Skarbu Państwa emitowane zarówno na rynkach zagranicznych, jak i krajowym. W tym samym czasie obserwowany był odpływ kapitału zainwestowanego w papiery udziałowe.

W IV kwartale 2006 r. zarejestrowano napływ netto kapitału z tytułu pozostałych inwestycji zagranicznych w wysokości 2.580 mln EUR, głównie w postaci kredytów zaciąganych przez przedsiębiorstwa.

Polskie podmioty zwiększyły swoje inwestycje za granicą o 5.130 mln EUR. Polscy inwestorzy w coraz większym stopniu angażowali się w inwestycje bezpośrednie za granicą, które wyniosły 2.679 mln EUR. Polskie podmioty, głównie fundusze inwestycyjne, zwiększyły swoje inwestycje portfelowe, których wartość wyniosła 1.483 mln EUR.

3. Zadłużenie zagraniczne Polski na koniec IV kwartału 2006 r. wyniosło 126.715 mln EUR i w porównaniu z IV kwartałem 2005 r. zwiększyło się o 4.792 mln EUR, tj. o 3,9%. O zmianie stanu zadłużenia zagranicznego zdecydował głównie przyrost zadłużenia sektora przedsiębiorstw (o 3.054 mln EUR) i sektora bankowego (o 2.012 mln EUR), co świadczy o zwiększającej się tendencji do finansowania się polskich podmiotów za granicą. Największą część (44,6%) zadłużenia zagranicznego Polski stanowiło zadłużenie sektora przedsiębiorstw. Udział sektora rządowego i samorządowego w zadłużeniu zagranicznym ogółem wyniósł 40,7%.

4. W IV kwartale 2006 r. wskaźniki ostrzegawcze służące do oceny nierównowagi zewnętrznej utrzymały się na poziomie nieco gorszym od obserwowanego w poprzednich kwartałach. Relacja rachunku bieżącego do PKB w IV kwartale wyniosła -3,4%, co oznacza pogorszenie o 1,4 punktu procentowego w porównaniu z IV kwartałem 2005 r. Relacja importu towarów i usług do aktywów rezerwowych w porównaniu z III kwartałem pogorszyła się o 0,4 punktu procentowego i w IV kwartale 2006 r. wskazywała na możliwość finansowania importu rezerwami przez 3,6 miesiąca. Stosunek obsługi zadłużenia zagranicznego do eksportu towarów i usług w IV kwartale 2006 r. wyniósł 34,1% i w stosunku do III kwartału 2006 r. pogorszył się o 9,6 punktu procentowego. Z punktu widzenia oceny płynności międzynarodowej ważnym wskaźnikiem jest relacja krótkoterminowego zadłużenia zagranicznego do oficjalnych aktywów rezerwowych. Na koniec grudnia 2006 r. relacja ta wyniosła 69,2% i w porównaniu z III kwartałem 2006 r. pogorszyła się o 3,3 punktu procentowego na skutek spadku oficjalnych aktywów rezerwowych.

* * *

Analiza danych bilansu płatniczego za cały 2006 r. prowadzi do następujących wniosków:

1. Zwiększył się deficyt obrotów bieżących. W 2006 r. wyniósł on 6.273 mln EUR, co oznacza wzrost deficytu w stosunku do poprzedniego roku o 51,5%. Zwiększenie deficytu obrotów bieżących wpłynęło na pogorszenie relacji tego deficytu do PKB, która w 2006 r. wyniosła -2,3% i pogorszyła się o 0,6 punktu procentowego. Zmiana salda obrotów bieżących nastąpiła na skutek wzrostu deficytu w obrotach towarowych związanego z silniejszym wzrostem importu niż eksportu oraz dalszego pogłębienia się ujemnego salda dochodów.

2. Obserwowano znaczny napływ transferów bieżących (6.504 mln EUR) oraz kapitałowych (1.682 mln EUR). Transfery te przekazywane były do Polski zarówno jako transfery środków z Unii Europejskiej, ale także jako transfery osób prywatnych związane z przekazywaniem zarobionych za granicą środków dla rodzin w kraju.

3. Istotnie w 2006 r. zwiększył się napływ zagranicznych inwestycji bezpośrednich w Polsce, który wyniósł 11.093 mln EUR, co oznacza poprawę o 44% w porównaniu z poprzednim rokiem. Zwiększenie zagranicznych inwestycji bezpośrednich było skutkiem napływu kredytów od zagranicznych inwestorów, który wyniósł 4.245 mln EUR oraz wzrostu wartości reinwestowanych zysków, wynoszących 4.481 mln EUR.

4. Odnotowano znacznie mniejszy niż w latach poprzednich napływ kapitału w inwestycje portfelowe. W 2006 r. wyniósł on 1.531 mln EUR, czyli blisko ośmiokrotnie mniej niż w poprzednim roku. Tak niski napływ spowodowany był znacznie mniejszymi emisjami rządowych papierów na rynkach zagranicznych, co wynikało z poprawy sytuacji budżetu państwa, oraz odpływem kapitału z udziałowych papierów wartościowych.

5. Znacząco wzrosły inwestycje polskich podmiotów za granicą, których saldo w 2006 r. wyniosło 9.436 mln EUR. Polskie podmioty, głównie fundusze inwestycyjne, zwiększały swoje zaangażowanie w zagraniczne papiery wartościowe. Wartość tych inwestycji wyniosła 3.593 mln EUR. Wzrosły także polskie inwestycje bezpośrednie za granicą, których wartość w 2006 r. wyniosła 3.319 mln EUR.

1 Rachunek bieżący

1

W IV kwartale 2006 r. saldo rachunku bieżącego bilansu płatniczego było ujemne i wyniosło 2.662 mln EUR. W porównaniu z analogicznym okresem 2005 r., saldo to pogorszyło się o 1.278 mln EUR, a więc blisko dwukrotnie. O wysokości deficytu na rachunku bieżącym zdecydowało przede wszystkim: ujemne saldo dochodów oraz ujemne saldo w handlu towarami. W tym samym czasie zarówno saldo transferów bieżących, jak i usług było dodatnie.

Ujemne saldo obrotów towarowych wyniosło 1.733 mln EUR i w porównaniu z IV kwartałem 2005 r. pogorszyło się o 999 mln EUR, tj. ponad dwukrotnie. Przyczyną pogorszenia salda był większy wzrost importu, którego wartość powiększyła się o 4.879 mln EUR, czyli o 21,9%, niż eksportu, który zwiększył się o 3.880 mln EUR, tj. o 18,0%.

Dodatnie saldo usług wyniosło 741 mln EUR i w porównaniu z IV kwartałem 2005 r. zwiększyło się o 242 mln EUR. Było to efektem znacznego wzrostu eksportu usług (o 23,2%) przy nieco niższym wzroście ich importu (o 19,2%).

Ujemne saldo dochodów (3.319 mln EUR), w porównaniu z IV kwartałem poprzedniego roku, pogorszyło się o 920 mln EUR, tj. o 38,3%.

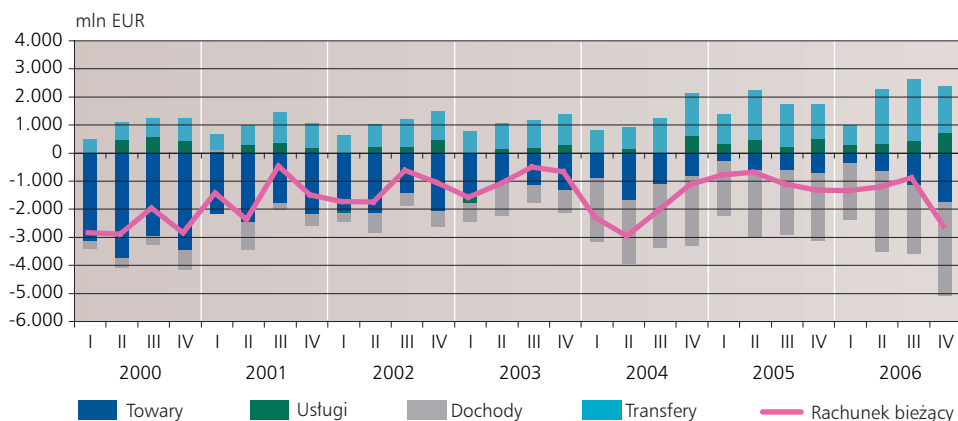
Nadwyżka w zakresie transferów bieżących, wynosząca w IV kwartale 2006 r. 1.649 mln EUR wynikała z rosnących transferów, zarówno rządowych otrzymywanych z Unii Europejskiej, jak i prywatnych, obejmujących między innymi przekazy zarobków osób pracujących za granicą.

Przedstawione zmiany wpłynęły na poziom relacji salda rachunku bieżącego do PKB. W IV kwartale 2006 r. wartość tego wskaźnika wynosiła -3,4% i pogorszyła się o 1,4 punktu procentowego.

Tabela I. Składniki salda rachunku bieżącego (mln EUR)

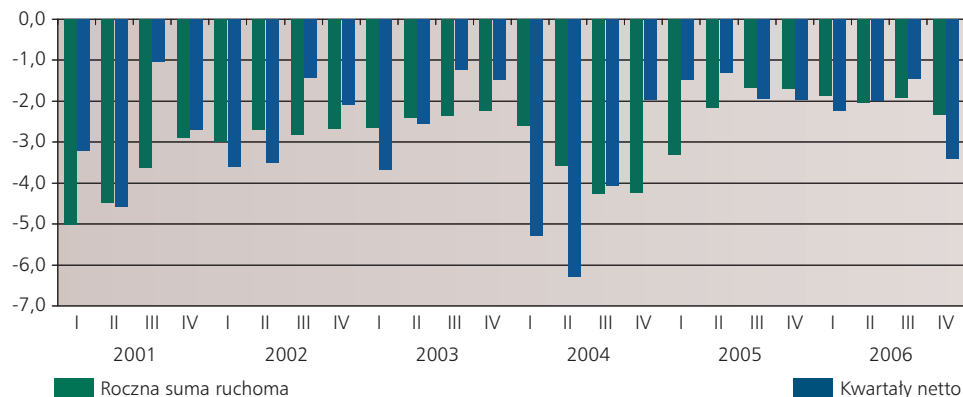
	2005				2006			
	I	II	III	IV	I	II	III	IV
Saldo rachunku bieżącego	-842	-743	-1.161	-1.384	-1.396	-1.266	-949	-2.662
Saldo obrotów handlowych	46	-130	-387	-235	-73	-327	-736	-992
<i>Saldo towarów</i>	-277	-612	-619	-734	-352	-646	-1.165	-1.733
<i>Saldo usług</i>	323	482	232	499	279	319	429	741
Saldo dochodów	-1.932	-2.378	-2.292	-2.399	-2.028	-2.882	-2.420	-3.319
Saldo transferów bieżących	1.044	1.765	1.518	1.250	705	1.943	2.207	1.649

Wykres 1. Składniki salda rachunku bieżącego



1

Wykres 2. Saldo rachunku bieżącego w relacji do PKB

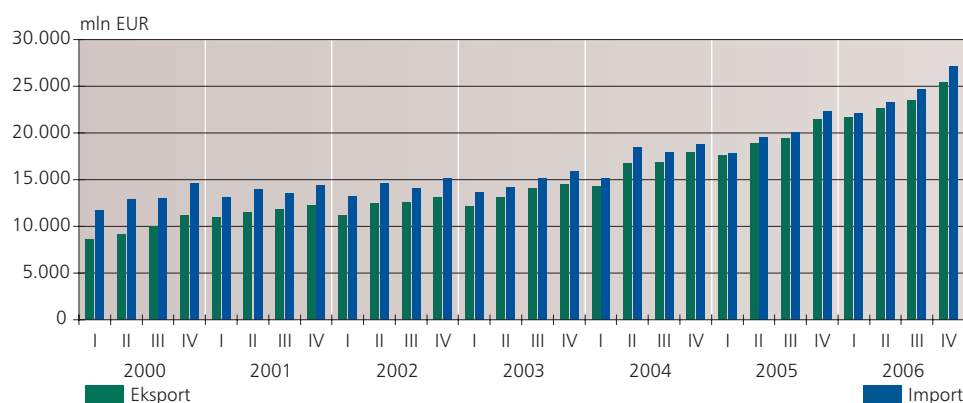


towego w porównaniu z analogicznym okresem 2005 r. W ujęciu rocznym relacja salda obrotów bieżących do PKB w IV kwartale 2006 r. wynosiła $-2,3\%$ i była gorsza o 0,4 punktu procentowego niż kwartał wcześniej. W niewielkim zakresie zmieniły się również inne wskaźniki opisujące równowagę zewnętrzną.

1.1. Wyższy deficyt obrotów towarowych

Obroty towarowe¹ bilansu płatniczego w IV kwartale 2006 r. ukształtowały się na poziomie: eksport 25.419 mln EUR, import 27.152 mln EUR. W porównaniu z analogicznym okresem poprzedniego roku eksport wzrósł o 18,0%, przy wzroście importu o 21,9%. Deficyt obrotów towarowych wyniósł 1.733 mln EUR, co oznacza pogorszenie salda o 999 mln EUR (tj. o 136,1%) w stosunku do IV kwartału 2005 r.

Wykres 3. Obroty towarowe



¹ Obroty towarowe w bilansie płatniczym od 2000 r. są zestawiane według metodyki opartej na danych statystyki handlu zagranicznego, prezentowanej przez Główny Urząd Statystyczny oraz na doszacowaniach dokonanych na potrzeby rachunków narodowych. W IV kwartale 2006 r. kwoty obrotów towarowych w eksporcie zawierały 93,9% obrotów zestawionych według danych statystyki handlu zagranicznego, prezentowanej przez Główny Urząd Statystyczny oraz 6,1% obrotów zestawionych na podstawie szacunków dokonanych na potrzeby rachunków narodowych; zaś w imporcie 99,7% obrotów zestawionych według danych statystyki handlu zagranicznego oraz 0,3% obrotów zestawionych na podstawie szacunków dokonanych na potrzeby rachunków narodowych. Ponadto na potrzeby bilansu płatniczego import zestawiony według danych statystyki handlu zagranicznego został skorygowany o oszacowane koszty transportu, zawarte w fakturach importowych wystawionych na bazie CIF.

Ze względu na dostępność danych, strukturę rzeczową i geograficzną obrotów towarowych analizowano na podstawie danych statystyki handlu zagranicznego prezentowanych przez Główny Urząd Statystyczny².

1.1.1. Wzrost eksportu towarów

Według danych statystyki handlu zagranicznego wartość eksportu towarów w IV kwartale 2006 r. wyniosła 23.617 mln EUR, co w porównaniu z IV kwartałem 2005 r. oznacza wzrost o 3.564 mln EUR, tj. o 17,8%.

W strukturze geograficznej polskiego eksportu w IV kwartale 2006 r. największy udział (76,2%) miały kraje Unii Europejskiej³. Głównym partnerem handlowym Polski były Niemcy – ich udział stanowił 26,3% ogółu eksportu. Kolejne kraje, do których eksportowane były polskie towary to Włochy (6,3% eksportu), Francja (6,2%), Wielka Brytania (5,7%) oraz Czechy (5,6%).

Największy wzrost eksportu zarejestrowano w handlu z Niemcami (o 667 mln EUR, tj. o 12,0%) i dotyczył on głównie drutów i kabli, telewizorów, miedzi oraz samochodów osobowych

Wykres 4. Eksport towarów – trend

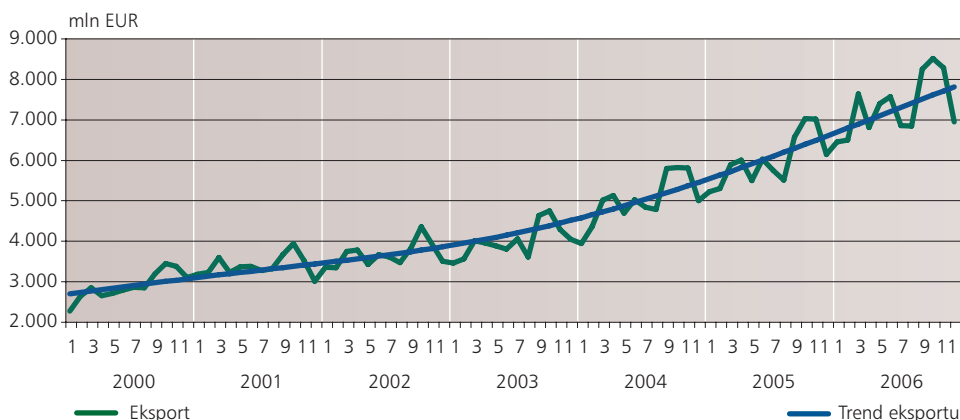


Tabela II. Eksport towarów w podziale geograficznym (mln EUR)

	2005				2006			
	I	II	III	IV	I	II	III	IV
OGÓŁEM	16.272	17.400	17.699	20.053	20.470	21.642	21.812	23.617
Unia Europejska	12.783	13.315	13.497	15.541	16.151	16.742	16.798	18.008
w tym:								
Niemcy	4.707	4.885	5.002	5.548	5.791	5.764	6.006	6.215
Włochy	1.058	1.084	951	1.282	1.311	1.474	1.312	1.495
Francja	1.044	1.094	1.025	1.276	1.347	1.423	1.265	1.456
Wielka Brytania	970	932	975	1.111	1.158	1.200	1.302	1.348
Republika Czeska	674	769	836	987	1.149	1.208	1.169	1.324
Niderlandy	740	691	735	804	803	806	884	856
Pozostałe kraje	3.489	4.085	4.202	4.512	4.319	4.900	5.014	5.609
w tym:								
Rosja	673	754	854	890	784	842	1.006	1.121
Ukraina	338	472	580	695	614	736	846	965
Stany Zjednoczone	341	383	359	392	461	412	425	414

² Obroty handlu zagranicznego zostały zestawione przez NBP zgodnie z metodologią stosowaną przez GUS na podstawie zbiorów Ministerstwa Finansów, zawierających dane z dokumentów celnych SAD oraz z deklaracji INTRASTAT. Do 2004 r. źródłem danych były zbiory CIHZ.

³ W prezentowanym materiale bez względu na analizowany okres pojęcie Unia Europejska odnosi się do 25 krajów.

i części do nich. Istotnie zwiększył się także eksport do Czech (o 337 mln EUR, tj. o 34,2%, przede wszystkim energii elektrycznej, części i akcesoriów samochodowych oraz silników spalinowych), Wielkiej Brytanii (o 237 mln EUR, tj. o 21,3%, głównie telewizorów, telefonów oraz srebra), Włoch (o 213 mln EUR, tj. o 16,6%, przede wszystkim samochodów osobowych i części do nich) i Francji (o 181 mln EUR, tj. o 14,2%, głównie telewizorów oraz miedzi).

Odnotowano dynamiczny wzrost eksportu do nowych krajów członkowskich Unii Europejskiej. W IV kwartale 2006 r. wzrósł on o 759 mln EUR, tj. o 29,4% (dla porównania eksport do „starej” UE zwiększył się o 13,2%). Najsilniej wzrósł eksport takich towarów jak: energia elektryczna, części i akcesoria samochodowe, wyroby ze stali (sztaby, pręty), meble, silniki, samochody osobowe oraz drut miedziany. Pomimo że struktura eksportu do obu tych grup krajów jest dość podobna to w eksporcie do nowych krajów unijnych większą rolę odgrywają paliwa mineralne takie jak węgiel i koks oraz energia elektryczna, a mniejszą sprzęt transportowy (przede wszystkim samochody osobowe).

Wśród krajów nienależących do UE na uwagę zasługuje silny wzrost eksportu na Ukrainę (o 270 mln EUR, tj. o 38,8%) oraz do Rosji (o 231 mln EUR, tj. o 26,0%). Wzrost eksportu polskich produktów na Ukrainę wynikał przede wszystkim ze zwiększenia sprzedaży na tamtym rynku samochodów osobowych, części samochodowych oraz koksu. Wśród produktów eksportowanych do Rosji najsilniej zwiększał się eksport wyrobów walcowanych z żeliwa i stali. Zwiększył się również eksport do Norwegii (głównie statki), Rumunii (koks) oraz Chin (miedź).

Analiza struktury rzeczowej polskiego eksportu w IV kwartale 2006 r. wskazuje, że największy udział w polskim eksporcie ogółem miały:

- maszyny i urządzenia, sprzęt elektryczny i elektrotechniczny (25,1% eksportu ogółem), między innymi silniki spalinowe, druty i kable, sprzęt RTV, AGD i jego części;
- sprzęt transportowy (17,0% eksportu), obejmujący między innymi samochody osobowe, ciężarowe i ich części, autobusy oraz statki;
- metale nieszlachetne i wyroby (12,9%), wśród których najistotniejsze były wyroby ze stali oraz miedź;
- żywność (9,9%);
- różne wyroby gotowe (6,8%), głównie meble;
- tworzywa sztuczne (6,0%).

W porównaniu z IV kwartałem 2005 r. struktura polskiego eksportu prawie się nie zmieniła. Nieznaczne zmiany dotyczyły wzrostu udziału metali nieszlachetnych (ze względu na wzrost cen

Wykres 5. Eksport towarów wg sekcji PCN

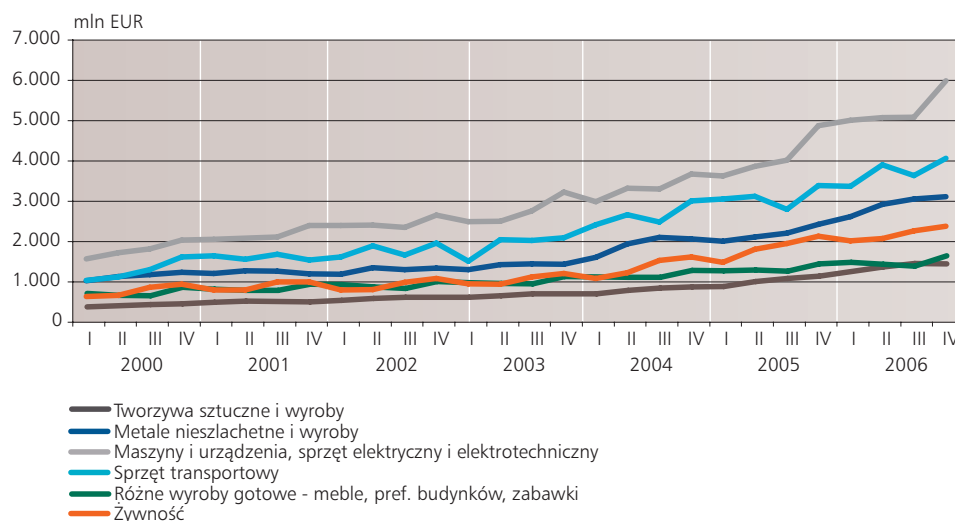


Tabela III. Eksport towarów według kierunków przeznaczenia (mln EUR)

Kierunek przeznaczenia wg kategorii BEC	2005				2006			
	I	II	III	IV	I	II	III	IV
Dobra inwestycyjne ogółem	1.890	2.072	1.858	2.121	2.133	2.456	2.426	2.721
z tego:								
– dobra inwestycyjne (z wyjątkiem środków transportu)	818	1.052	1.004	1.148	1.221	1.384	1.386	1.500
– środki transportu przemysłowe (inne niż samochody osobowe)	1.072	1.020	854	973	912	1.072	1.041	1.221
Zużycie pośrednie (dobra zaopatrzeniowe) ogółem	8.926	9.703	9.779	10.687	11.403	12.099	12.074	12.477
w tym:								
– towary zaopatrzeniowe dla przemysłu przetwo- rzone*	4.657	5.045	5.094	5.518	5.762	6.396	6.532	6.680
– paliwa i smary przetwo- rzone (inne niż benzyny silnikowe)	595	596	558	630	712	721	635	597
– części i akcesoria do dóbr inwestycyjnych (z wyjątkiem środków transportu)	1.074	1.170	1.185	1.268	1.374	1.373	1.421	1.522
– części i akcesoria do środków transportu	1.846	1.946	1.857	2.078	2.619	2.632	2.442	2.692
Towary konsumpcyjne ogółem	5.454	5.624	6.063	7.243	6.934	7.087	7.312	8.419
w tym:								
– żywność i napoje przetwo- rzone głównie dla gospodarstw domowych	849	1.055	1.150	1.293	1.209	1.257	1.322	1.443
– samochody osobowe	1.017	1.016	936	1.338	1.187	1.486	1.304	1.480
– towary konsumpcyjne trwałego użytku*	1.455	1.373	1.594	2.157	1.973	1.838	1.937	2.613
– towary konsumpcyjne półtrwałego użytku*	969	960	1.058	1.065	1.106	996	1.128	1.148
– towary konsumpcyjne nietrwałego użytku*	859	898	1.020	1.105	1.082	1.124	1.184	1.327
Eksport ogółem	16.272	17.400	17.699	20.053	20.470	21.642	21.812	23.617

* Dotyczy towarów gdzie indziej niewymienionych.

miedzi), sprzętu transportowego oraz maszyn i urządzeń przy nieznacznym spadku udziału żywności i różnych wyrobów gotowych. Zarejestrowano wzrost eksportu w prawie wszystkich grupach towarowych. Zwiększenie wartości towarów sprzedanych za granicę w największym stopniu dotyczyło:

- maszyn i urządzeń, sprzętu elektrycznego i elektrotechnicznego – wzrost o 1.108 mln EUR, tj. o 23,0%, w tym najsilniej wzrósł eksport telewizorów, drutów i kabli oraz silników spalinowych;
- metali nieszlachetnych i wyrobów – o 685 mln EUR, tj. o 28,9%, głównie za sprawą miedzi oraz wyrobów walcowanych z żeliwa lub stali;
- sprzętu transportowego – wzrost o 676 mln EUR, tj. o 20,3%, przy czym najbardziej wzrósł eksport części i akcesoriów samochodowych, samochodów oraz statków;
- tworzyw sztucznych i wyrobów – o 309 mln EUR, tj. o 28,07%, przede wszystkim wyrobów z kauczuku oraz opon;
- żywności – o 252 mln EUR, tj. o 12,2%, głównie mięso wieprzowe i wołowe;

- różnych wyrobów gotowych – o 209 mln EUR, tj. o 14,9%, w tym najsilniej wzrósł eksport mebli;
- produktów przemysłu chemicznego – o 188 mln EUR, tj. o 18,1%, głównie kosmetyków i polimerów etylenu.

Analizując eksport pod kątem kierunków przeznaczenia można zaobserwować, że największy udział w eksporcie miały towary zaopatrzeniowe – 52,8%. Udział towarów konsumpcyjnych wyniósł 35,6%, zaś inwestycyjnych 11,5%. Porównując wyniki IV kwartału 2006 r. z danymi za IV kwartał 2005 r. można stwierdzić, że wzrósł eksport wszystkich głównych kategorii dóbr: zaopatrzeniowych o 1.790 mln EUR, tj. o 16,7%, konsumpcyjnych o 1.176 mln EUR, tj. o 16,2% oraz inwestycyjnych o 600 mln EUR, tj. o 28,3%.

1.1.2. Wzrost importu towarów

W IV kwartale 2006 r. import towarów osiągnął wartość 27.482 mln EUR, co w porównaniu z IV kwartałem 2005 r. oznacza wzrost o 4.686 mln EUR, tj. o 20,6%.

Analiza kierunków, z których importowane są towary wskazuje, że 61,9% wartości towarów sprowadzonych do Polski pochodziło z krajów Unii Europejskiej. Udział krajów UE, w porównaniu z analogicznym okresem poprzedniego roku, zmniejszył się o 2,2 punktu procentowego. Import towarów z krajów spoza obszaru Unii rósł znacznie szybciej (o 28,1%) niż import z obszaru UE (wzrost o 16,3%). Wzrost wartości importu z krajów należących do UE dotyczył przede wszystkim Niemiec (o 875 mln EUR, tj. o 15,9%, w tym głównie drutów miedzianych, samochodów osobowych i części do nich oraz telewizorów), Węgier (o 259 mln EUR, tj. o 65,8% głównie samochody osobowe), Włoch (o 197 mln EUR, tj. o 12,1%, w głównej mierze samochody osobowe i części do nich), Czech (o 169 mln EUR, tj. 21,2%, przede wszystkim samochodów osobowych węgla, części samochodowych) oraz Niderlandów (o 213 mln EUR, tj. o 30,2%, przede wszystkim olei ropy naftowej i ciągników).

Udział krajów spoza UE jest wyższy w imporcie niż w przypadku eksportu, co jest związane ze stosunkowo dużym i stale rosnącym importem z Chin, Korei oraz Rosji. Import towarów z Chin wzrósł o 564 mln EUR, tj. o 40,7% (głównie komputery, telefony, urządzenia nadawcze, części elektroniczne oraz telewizory). Zwiększył się również import z Korei (o 333 mln EUR, tj. o 84,9%), Rosji (o 217 mln EUR, tj. o 9,5%) i Singapuru (o 155 mln EUR, czyli o 231 mln EUR).

Analiza struktury rzeczowej polskiego importu w IV kwartale 2006 r. wskazuje na dominację następujących grup towarowych:

- maszyny i urządzenia, sprzęt elektryczny i elektrotechniczny (27,1%), do których należą m.in. komputery, kamery, telefony, części do silników, pompy, elementy do sprzętu RTV;
- metale nieszlachetne i wyroby (12,1%);

Wykres 6. Import towarów – trend

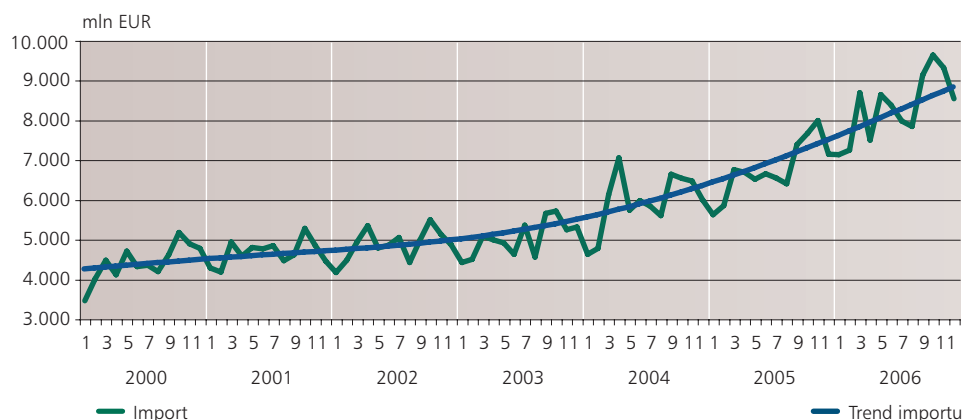
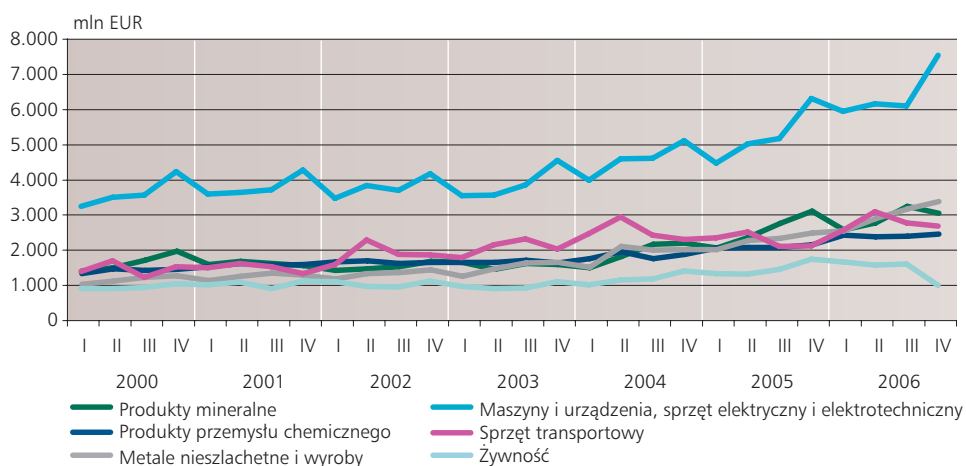


Tabela IV. Import towarów w podziale geograficznym (mln EUR)

	2005				2006			
	I	II	III	IV	I	II	III	IV
OGÓŁEM	18.216	19.835	20.323	22.797	23.052	24.508	24.951	27.482
Unia Europejska	12.072	13.270	13.243	14.615	14.666	15.699	15.529	17.004
w tym: Niemcy	4.449	4.970	5.116	5.489	5.557	5.853	6.080	6.364
Włochy	1.279	1.438	1.396	1.625	1.592	1.711	1.597	1.822
Francja	1.181	1.230	1.157	1.291	1.321	1.464	1.266	1.413
Czechy	653	721	733	797	794	880	837	966
Niderlandy	541	653	611	707	728	746	781	920
Wielka Brytania	658	685	678	752	684	717	702	745
Pozostałe kraje	6.144	6.565	7.080	8.182	8.385	8.808	9.422	10.478
w tym: Rosja	1.436	1.539	1.959	2.281	2.295	2.353	2.586	2.498
Chiny	899	943	1.186	1.385	1.292	1.315	1.562	1.948
Republika Korei	278	272	326	392	528	492	573	725
Stany Zjednoczone	401	501	507	524	506	573	545	573

Wykres 7. Import towarów wg sekcji PCN



- produkty mineralne (10,9%), przede wszystkim ropa naftowa i gaz ziemny;
- sprzęt transportowy (9,5%), głównie samochody osobowe, ciężarowe oraz części do nich, statki oraz ciągniki;
- produkty przemysłu chemicznego (8,7%), głównie leki;
- tworzywa sztuczne i wyroby (7,0%).

W IV kwartale 2006 r., w porównaniu z analogicznym okresem 2005 r., zarejestrowano wzrost importu w następujących grupach towarowych:

- maszyn i urządzeń – o 1.237 mln EUR, tj. o 19,9%, głównie części do urządzeń nadawczych, komputery oraz druty i kable;
- metali nieszlachetnych – wzrost o 895 mln EUR, tj. o 36,8% przede wszystkim za sprawą wzrostu importu wyrobów walcowanych z żeliwa i stali oraz miedzi nierafinowanej;
- sprzętu transportowego – wzrost o 572 mln EUR, tj. o 28,2%, przede wszystkim samochody osobowe oraz części do nich;

Tabela V. Import towarów według kierunków przeznaczenia (mln EUR)

Kierunek przeznaczenia wg kategorii BEC	2005				2006			
	I	II	III	IV	I	II	III	IV
Dobra inwestycyjne ogółem	3.047	3.465	3.470	4.066	3.539	4.148	3.958	4.625
z tego:								
– dobra inwestycyjne (z wyjątkiem środków transportu)	2.135	2.612	2.728	3.438	2.775	3.064	3.034	3.909
– środki transportu przemysłowe (inne niż samochody osobowe)	912	852	741	628	765	1.084	924	716
Zużycie pośrednie (dobra zaopatrzeniowe) ogółem	11.667	12.668	13.157	14.426	15.100	15.993	16.572	17.826
w tym:								
– towary zaopatrzeniowe dla przemysłu nieprzetwo- rzone*	491	439	383	489	468	499	619	610
– towary zaopatrzeniowe dla przemysłu przetworzone*	6.325	6.868	6.991	7.320	7.336	8.050	8.404	8.764
– paliwa i smary nieprzetworzone	1.289	1.415	1.819	2.054	2.235	2.266	2.416	2.317
– paliwa i smary przetworzone (inne niż benzyny silnikowe)	488	659	709	774	682	748	817	947
– części i akcesoria do dóbr inwestycyjnych (z wyjąt- kiem środków transportu)	1.592	1.717	1.794	2.095	2.333	2.314	2.365	2.816
– części i akcesoria do środków transportu	1.274	1.324	1.210	1.351	1.755	1.847	1.635	1.676
Towary konsumpcyjne ogółem	3.502	3.703	3.696	4.304	4.413	4.367	4.421	5.032
w tym:								
– żywność i napoje przetworzone głównie dla gospodarstw domowych	277	240	240	326	632	604	626	758
– samochody osobowe	620	737	534	533	689	824	799	917
– towary konsumpcyjne trwałego użytku*	421	459	471	619	508	522	509	702
– towary konsumpcyjne półtrwałego użytku*	669	642	772	829	820	761	918	944
– towary konsumpcyjne nietrwałego użytku*	1.027	1.085	1.069	1.265	1.400	1.284	1.239	1.344
Import ogółem	18.216	19.835	20.323	22.797	23.052	24.508	24.951	27.482

* Dotyczy towarów gdzie indziej niewymienionych.

- produktów przemysłu chemicznego – o 295 mln EUR, tj. o 14,0%, głównie leki;
- tworzyw sztucznych – o 294 mln EUR, tj. o 18,1%;
- żywności – wzrost o 192 mln EUR, tj. o 11,6%.

Analiza danych importowych według kierunków przeznaczenia wskazuje, że największy udział miały towary zaopatrzeniowe – 64,9%. Udział towarów konsumpcyjnych w imporcie wyniósł 18,3%, zaś inwestycyjnych 16,8%.

Porównując wyniki osiągnięte w IV kwartale 2006 r. z danymi za IV kwartał 2005 r. obserwujemy wzrost importu, który dotyczył przede wszystkim towarów zaopatrzeniowych, które wzrosły o 3.400 mln EUR, tj. o 23,6%. Import towarów konsumpcyjnych zwiększył się o 728 mln EUR, tj. o 16,9%, przede wszystkim leków i samochodów osobowych. Najślabiej wzrósł import dóbr inwestycyjnych (o 558 mln EUR, tj. o 13,7%).

Tabela VI. Usługi (mln EUR)

	2005				2006			
	I	II	III	IV	I	II	III	IV
Przychody	2.615	3.286	3.499	3.677	3.464	4.030	4.306	4.529
Usługi transportowe	913	1.101	1.127	1.247	1.247	1.399	1.406	1.476
Podróże zagraniczne	1.009	1.289	1.432	1.324	1.137	1.487	1.594	1.529
Pozostałe	693	896	940	1.106	1.080	1.144	1.306	1.524
Rozchody	2.292	2.804	3.267	3.178	3.185	3.711	3.877	3.788
Usługi transportowe	552	634	715	779	758	818	869	901
Podróże zagraniczne	583	820	1.288	814	860	1.316	1.443	925
Pozostałe	1.157	1.350	1.264	1.585	1.567	1.577	1.565	1.962
Saldo	323	482	232	499	279	319	429	741
Usługi transportowe	361	467	412	468	489	581	537	575
Podróże zagraniczne	426	469	144	510	277	171	151	604
Pozostałe	-464	-454	-324	-479	-487	-433	-259	-438

1.2. Poprawa salda usług

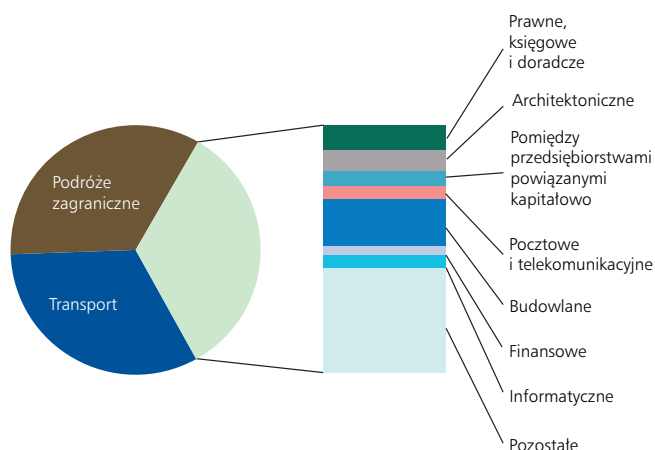
Saldo obrotów usługowych w IV kwartale 2006 r. wyniosło 741 mln EUR i w porównaniu z IV kwartałem 2005 r. zwiększyło się o 242 mln EUR. O jego wysokości zadecydował wyższy poziom dodatnich sald usług transportowych oraz podróży zagranicznych, jak również spadek ujemnego salda pozostałych usług.

Kwota przychodów z tytułu usług wzrosła o 23,2% w porównaniu z IV kwartałem 2005 r. i ukształtowała się na poziomie 4.529 mln EUR. Wielkość rozchodów natomiast zwiększyła się o 19,2% i wyniosła 3.788 mln EUR. Decydujące znaczenie w kształtowaniu wielkości obrotów odgrywa wymiana handlowa z krajami Unii Europejskiej. Obroty z tymi krajami stanowiły ponad trzy czwarte wpływów oraz 73,8% wydatków.

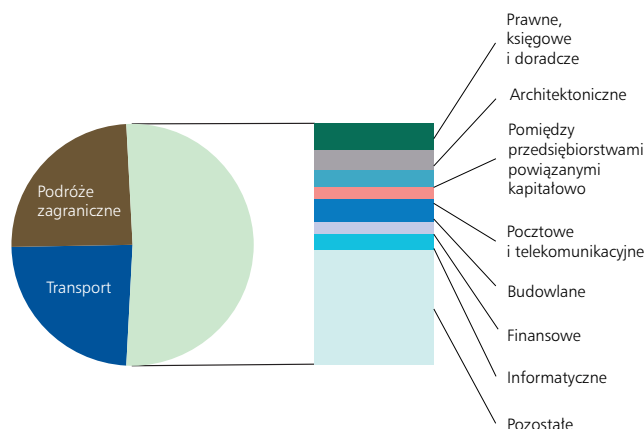
W IV kwartale 2006 r. przychody z eksportu usług pochodziły w równych częściach z tytułu podróży zagranicznych, usług transportowych oraz pozostałych usług.

Najwyższy udział (51,8%) rozchodów stanowiły wydatki z tytułu pozostałych usług. Udział wydatków z tytułu podróży zagranicznych stanowił 24,4%, natomiast usług transportowych – 23,8%.

Wykres 8. Usługi – przychody



Wykres 9. Usługi – rozchody



1.2.1. Podróże zagraniczne

Wielkość przychodów z tytułu podróży zagranicznych w IV kwartale 2006 r. wynosiła 1.529 mln EUR, zaś kwota wydatków poniesionych przez Polaków wyjeżdżających za granicę w tym okresie wyniosła 925 mln EUR. Saldo obrotów z tytułu podróży zagranicznych ukształtowało się na poziomie 604 mln EUR. Poprawa salda podróży zagranicznych, w porównaniu z analogicznym kwartałem poprzedniego roku, o 94 mln EUR nastąpiła w wyniku wzrostu przychodów z tytułu wydatków cudzoziemców w Polsce o 205 mln EUR, tj. o 15,5%, przy jednoczesnym wzroście kwoty wydatków Polaków na podróże zagraniczne o 111 mln EUR, tj. o 13,6%.

W IV kwartale 2006 r. do Polski przyjechało 17,0 mln cudzoziemców, tj. o 2,8% więcej niż w analogicznym okresie poprzedniego roku. Dominujący udział w przyjazdach mieli obywatele krajów ościennych (93,6%), zwłaszcza Niemcy, których przyjazdy stanowiły 56,5% ogółu przyjazdów cudzoziemców. Wzrost liczby przyjazdów dotyczył szczególnie cudzoziemców z krajów pozaościennych (o 20,3%), jak również Białorusinów (o 7,7%), Litwinów (o 9,7%), Słowaków (o 4,6%), Rosjan (o 4,0%) oraz Niemców (o 2,3%). Natomiast spadła w porównaniu z IV kwartałem 2005 r. liczba przyjazdów do Polski Czechów oraz Ukraińców.

W analizowanym kwartale zarejestrowano wzrost liczby wyjazdów Polaków za granicę o 6,1%, tj. o 0,6 mln osób. Z danych Straży Granicznej wynika, iż wyjazdy Polaków tradycyjnie realizowane były głównie poprzez przekroczenia granicy południowej (36,9% ogółu przekroczeń granicy przez Polaków wyjeżdżających z kraju) oraz zachodniej (36,5% wyjazdów). Nastąpił również wzrost udziału wyjazdów Polaków realizowanych drogą lotniczą (z 6,7% w IV kwartale 2005 r. do 8,8% w analogicznym okresie bieżącego roku).

Ze wstępnych szacunków Instytutu Turystyki wynika, że w IV kwartale 2006 r. 76,7% przychodów z tytułu podróży zagranicznych stanowiły wydatki w Polsce cudzoziemców z krajów Unii Europejskiej. Po stronie rozchodów udział tej grupy krajów wynosił 82,0% wydatków Polaków na podróże zagraniczne.

1.2.2. Usługi transportowe

Wielkość dodatniego salda usług transportowych w IV kwartale 2006 r. wzrosła, w porównaniu z analogicznym okresem poprzedniego roku, o 107 mln EUR, tj. o 22,9 %, i ukształtowała się na poziomie 575 mln EUR. Przychody z tytułu usług transportowych wyniosły 1.476 mln EUR i w porównaniu IV kwartałem 2005 r. zwiększyły się o 18,4%. Wartość rozchodów, przy dynamice 15,7 %, ukształtowała się na poziomie 901 mln EUR. Wzrost wielkości obrotów z tytułu usług transportowych, jaki ma miejsce w ciągu ostatnich kwartałów, jest konsekwencją stałego wzrostu wymiany handlowej pomiędzy Polską a innymi krajami.

Najwyższy, a jednocześnie zwiększający się w ciągu kilku ostatnich kwartałów, udział w przychodach z tytułu usług charakteryzował transport samochodowy. W IV kwartale 2006 r., w porównaniu z analogicznym okresem 2005 r., udział transportu samochodowego wzrósł o 5,9 punktu procentowego i wyniósł 57,7% kwoty wpływów z tytułu usług transportowych. Wysoka dynamika wzrostu przychodów (31,9%), w porównaniu z analogicznym okresem poprzedniego roku, potwierdza rosnące znaczenie tego rodzaju transportu, szczególnie w obrotach z krajami Unii Europejskiej.

Udział pozostałych środków transportu w przychodach z tytułu usług transportowych był znacznie niższy.

Wpływy z tytułu transportu morskiego stanowiły 13,8%, transportu lotniczego – 12,2%, natomiast przychody z tytułu transportu rurociągiem – 7,1%.

Kwota wypłat dotycząca transportu samochodowego, która w badanym okresie zwiększyła się w porównaniu z IV kwartałem 2005 r. o 17,6%, stanowiła również najbardziej istotną część (41,5%) rozchodów z tytułu usług transportowych.

Udział transportu morskiego i lotniczego w rozchodach z tytułu usług transportowych był wyższy niż w przychodach i wyniósł odpowiednio 22,8% i 21,4%.

1.2.3. Pozostałe usługi

W IV kwartale 2006 r. ujemne saldo pozostałych usług zmniejszyło się o 41 mln EUR w porównaniu z IV kwartałem poprzedniego roku i wyniosło 438 mln EUR.

Przychody z tytułu pozostałych usług wzrosły dość znacznie, bo o 37,8%, i osiągnęły wartość 1.524 mln EUR, kwota rozchodów natomiast zwiększyła się o 23,8% i wyniosła 1.962 mln EUR.

Grupę pozostałych usług charakteryzuje bardzo duże wewnętrzne zróżnicowanie. Zaliczane są do niej m.in. usługi budowlane, telekomunikacyjne i pocztowe, finansowe, opłaty z tytułu użytkowania niematerialnych aktywów oraz praw własności, takich jak patenty, prawa autorskie, czy opłaty licencyjne oraz pozostałe usługi gospodarcze⁴, stanowiące istotną część tej grupy usług.

Usługi te, w większości, charakteryzuje wyższy poziom rozchodów niż przychodów, co związane jest z dużym zapotrzebowaniem różnych dziedzin polskiej gospodarki na nowoczesne rozwiązania i technologie. Wzrasta znaczenie usług związanych z reklamą oraz architektonicznych i inżynierskich, prawnych i doradczych oraz usług informatycznych.

W badanym okresie dodatnie saldo usług budowlanych, chociaż niższe niż w poprzednim kwartale, zwiększyło się o 25 mln EUR w porównaniu z IV kwartałem 2005 r. i ukształtowało na poziomie 96 mln EUR. Kwota przychodów wyniosła 289 mln EUR i wzrosła o 26,2%, wielkość rozchodów natomiast zwiększyła się o 22,2% i osiągnęła kwotę 193 mln EUR. O wielkości salda w IV kwartale zdecydował wzrost przychodów z tytułu usług świadczonych za granicą przez polskie firmy budowlane, jak również wyższy poziom wydatków na rzecz przedsiębiorstw zagranicznych realizujących usługi budowlane w Polsce.

W IV kwartale 2006 r., podobnie jak w poprzednich kwartałach, wielkość przychodów i rozchodów z tytułu usług telekomunikacyjnych i pocztowych utrzymywała się na zbliżonym poziomie, co dało niewielkie ujemne saldo w kwocie 18 mln EUR. Wpływy z tytułu tych usług, w porównaniu z IV kwartałem 2005 r., zwiększyły się o 12,5%, rozchody natomiast wzrosły o 19,3%.

Usługi związane z pośrednictwem finansowym charakteryzował w IV kwartale 2006 r. dwukrotnie wyższy poziom rozchodów niż przychodów. Ujemne saldo tych usług uległo zmniejszeniu o 9 mln EUR w porównaniu z analogicznym okresem poprzedniego roku i wyniosło 49 mln EUR. Kwota przychodów wzrosła o 16,7% do poziomu 49 mln EUR, wielkość rozchodów natomiast nieznacznie zmniejszyła się i wyniosła 98 mln EUR.

⁴ Kategoria Pozostałe usługi gospodarcze obejmuje między innymi: usługi dotyczące pośrednictwa handlowego, leasing operacyjny, usługi inżynierskie, reklamę, usługi w zakresie doradztwa prawnego.

Patenty, prawa autorskie i opłaty licencyjne to grupa usług charakteryzująca się najwyższym saldem ujemnym spośród pozostałych usług. W IV kwartale 2006 r. wielkość tego salda zwiększyła się o 20 mln EUR i wyniosła minus 268 mln EUR. Wypłaty związane z zakupem patentów i licencji zwiększyły się nieznacznie (o 3,4%) w porównaniu z IV kwartałem 2005 r. i ukształtowały się na poziomie 277 mln EUR.

Usługi informatyczne i informacyjne w IV kwartale 2006 r. charakteryzował szybszy wzrost przychodów niż rozchodów, w wyniku czego ujemne saldo zmniejszyło się o 7 mln EUR i wyniosło 38 mln EUR. Kwota przychodów z tytułu tych usług wyniosła 85 mln EUR, natomiast rozchodów – 123 mln EUR.

Pozostałe usługi gospodarcze to znacząca pozycja w grupie pozostałych usług. Wielkość przychodów z tytułu tych usług w IV kwartale 2006 r. wyniosła 940 mln EUR i w porównaniu z analogicznym okresem 2005 r. zwiększyła się o 299 mln EUR, natomiast kwota rozchodów wzrosła o 132 mln EUR i ukształtowała na poziomie 851 mln EUR. W wyniku znacznie szybszego wzrostu przychodów niż rozchodów, saldo pozostałych usług gospodarczych, podobnie jak w III kwartale 2006 r., pozostało dodatnie i wyniosło 89 mln EUR. We wszystkich poprzednich okresach saldo tych usług było ujemne. W ramach tej grupy usług na szczególną uwagę zasługują usługi związane z reklamą, architektoniczne i inżynierskie oraz usługi prawne i doradcze. W badanym okresie wpływy z tytułu reklamy zwiększyły się o prawie 34,0% i osiągnęły kwotę 154 mln EUR, rozchody natomiast wzrosły o 11,5% i wyniosły 68 mln EUR. W wyniku tego dodatnie saldo tych usług zwiększyło się o 32 mln EUR i wyniosło 86 mln EUR. Usługi prawne i doradcze oraz architektoniczne i inżynierskie charakteryzowały również dość wysokie obroty. W IV kwartale 2006 r. w wyniku znacznie szybszego wzrostu przychodów niż rozchodów z tytułu usług prawnych i doradczych, ujemne saldo tych usług zmniejszyło się o 32 mln EUR i osiągnęło kwotę 61 mln EUR. Saldo usług architektonicznych i inżynierskich w badanym okresie utrzymało się na poziomie z IV kwartału 2005 r. i wyniosło minus 37 mln EUR.

1.3. Znaczące pogorszenie ujemnego salda dochodów

W IV kwartale 2006 r. saldo dochodów było ujemne i wyniosło 3.319 mln EUR. W porównaniu z IV kwartałem 2005 r. saldo to pogorszyło się aż o 920 mln EUR, tj. o 38,4%. Wysokie ujemne saldo dochodów jest zjawiskiem obserwowanym nie tylko w Polsce, ale i w innych krajach regionu. Jest ono naturalną konsekwencją dużego zaangażowania zagranicznych inwestorów w daną gospodarkę i realizowania przez nich dochodów z tego tytułu oraz relatywnie niższego poziomu zaangażowania rezydentów w inwestycje zagraniczne.

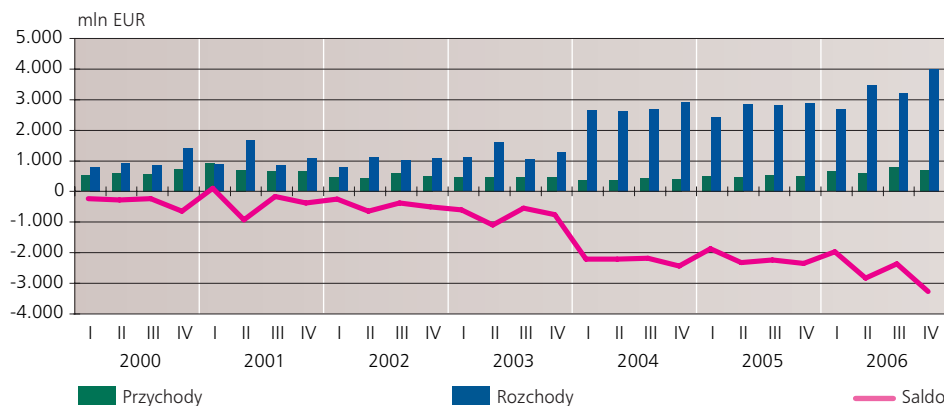
Dochody nierezydentów osiągnięte w Polsce w IV kwartale 2006 r. znalazły się na bardzo wysokim poziomie, wynosząc 4.015 mln EUR, co oznacza wzrost o 1.111 mln EUR, tj. aż o 38,3% w porównaniu z IV kwartałem 2005 r., zaś przychody polskich podmiotów wyniosły 696 mln EUR i zwiększyły się o 191 mln EUR, tj. o 37,8%.

Saldo dochodów z tytułu inwestycji bezpośrednich⁵ było ujemne i wyniosło 2.812 mln EUR. Przed rokiem saldo to również było ujemne i wyniosło 1.965 mln EUR.

Dochody zagranicznych inwestorów bezpośrednich z tytułu zaangażowania kapitałowego w polskich podmiotach wyniosły 2.827 mln EUR i stanowiły 70,4% całości rozchodów. Z tej kwoty większość – 1.968 mln EUR (69,6%) stanowiły reinwestowane zyski, 585 mln EUR (20,7%) – wypłacone dywidendy, a 274 mln EUR (9,7%) – odsetki od kredytów. Kwota rozchodów z tytułu dochodów nierezydentów od zagranicznych inwestycji bezpośrednich, w porównaniu z IV kwartałem 2005 r., była wyższa niemal o połowę (46,3%). Na powiększenie się tej kwoty wpływ miał przede wszystkim wynoszący 72,8% wzrost wartości reinwestowanych zysków. Zwiększone

⁵ W dochodach od inwestycji bezpośrednich uwzględniono oszacowane reinwestowane zyski. Szersze wyjaśnienie dotyczące reinwestowanych zysków w bilansie płatniczym można znaleźć w materiale *Bilans płatniczy Rzeczypospolitej Polskiej za II kwartał 2005 r.* dostępnym na stronie internetowej NBP (http://www.nbp.pl/Publikacje/Bilans_platniczy/bilans_platniczy2005_2.pdf)

Wykres 10. Dochody



dochody zagranicznych inwestorów bezpośrednich, w postaci reinwestowanych zysków, związane były z bardzo dobrymi wynikami finansowymi polskich przedsiębiorstw bezpośredniego inwestowania. Wartość odsetek wypłacanych przez polskie podmioty zagranicznym inwestorom od udzielonych przez nich kredytów wzrosła o 58,4%. Natomiast wartość wypłacanych nierezydentom dywidend zmniejszyła się o 5,8%.

Przychody z tytułu dochodów polskich inwestorów bezpośrednich inwestujących za granicą wyniosły 15 mln EUR (8 mln EUR z tytułu dywidend i 7 mln EUR z tytułu odsetek od udzielonych kredytów).

W IV kwartale 2006 r. odnotowano ujemne saldo dochodów z tytułu inwestycji portfelowych, wynoszące 481 mln EUR. Przed rokiem saldo to było również ujemne i wyniosło 406 mln EUR.

Dochody nierezydentów z tytułu inwestycji portfelowych dokonanych w Polsce wyniosły 576 mln EUR i w porównaniu z IV kwartałem 2005 r. wzrosły o 15,9%. Było to efektem zwiększenia wypłat dochodów od papierów dłużnych. Udział wypłat dochodów z inwestycji portfelowych w całkowitej wartości rozchodów w IV kwartale 2006 r. wyniósł 14,4%.

Tabela VII. Dochody (mln EUR)

	2005				2006			
	I	II	III	IV	I	II	III	IV
Przychody	506	465	541	505	662	601	806	696
Wynagrodzenia pracowników	74	91	95	99	103	109	112	131
Dochody z inwestycji bezpośrednich	-34	-31	-29	-32	11	9	9	15
Dochody z inwestycji portfelowych	85	91	65	91	100	123	110	95
Dochody z pozostałych inwestycji	381	314	410	347	448	360	575	455
Rozchody	2.438	2.843	2.833	2.904	2.690	3.483	3.226	4.015
Wynagrodzenia pracowników	99	114	116	128	129	153	146	174
Dochody z inwestycji bezpośrednich	1.472	1.942	2.141	1.933	1.618	2.212	2.365	2.827
Dochody z inwestycji portfelowych	487	444	313	497	633	800	418	576
Dochody z pozostałych inwestycji	380	343	263	346	310	318	297	438
Saldo	-1.932	-2.378	-2.292	-2.399	-2.028	-2.882	-2.420	-3.319
Wynagrodzenia pracowników	-25	-23	-21	-29	-26	-44	-34	-43
Dochody z inwestycji bezpośrednich	-1.506	-1.973	-2.170	-1.965	-1.607	-2.203	-2.356	-2.812
Dochody z inwestycji portfelowych	-402	-353	-248	-406	-533	-677	-308	-481
Dochody z pozostałych inwestycji	1	-29	147	1	138	42	278	17

Dochody polskich podmiotów z inwestycji portfelowych⁶ za granicą stanowiły w omawianym okresie 13,7% całości przychodów z tytułu dochodów i wyniosły 95 mln EUR. Oznacza to wzrost o 4,4%, w porównaniu z IV kwartałem 2005 r., gdy dochody te wyniosły 91 mln EUR.

Saldo dochodów z pozostałych inwestycji w IV kwartale 2006 r. było dodatnie i wyniosło 17 mln EUR. Przed rokiem saldo to wynosiło zaledwie 1 mln EUR. Dochody rezydentów w tytułu pozostałych inwestycji wzrosły o 31,1% i wyniosły 455 mln EUR, natomiast dochody nierezydentów wyniosły 438 mln EUR i wzrosły o 26,6%. Na wartość przychodów w tej pozycji wpłynęły przede wszystkim, tak jak w poprzednich okresach, dochody banku centralnego uzyskiwane z oficjalnych aktywów rezerwowych oraz dochody innych banków z tytułu posiadanych aktywów.

1.4. Wzrost dodatniego salda transferów bieżących

W IV kwartale 2006 r. odnotowano dodatnie saldo transferów bieżących, które wyniosło 1.649 mln EUR i było wyższe o 31,9% niż w analogicznym kwartale 2005 r. Wzrost salda transferów bieżących wynikał głównie ze wzrostu przychodów o 15,5%, które wyniosły 2.675 mln EUR. Jednocześnie nieznacznie (o 3,8%) zmniejszyła się kwota rozchodów, które wyniosły 1.026 mln EUR. Na wzrost przychodów transferów bieżących wpłynął przede wszystkim wzrost przychodów odnotowany poza sektorem rządowym. Transfery prywatne w IV kwartale 2006 r. wyniosły 1.891 mln EUR i były wyższe o 299 mln EUR niż w porównywalnym kwartale 2005 r. Po stronie rozchodów największą część stanowiły transfery rządowe, które wyniosły 763 mln EUR i zmniejszyły się o 9,9% w odniesieniu do IV kwartału 2005 r.

W omawianym kwartale zarejestrowano napływ środków z Unii Europejskiej w wysokości 608 mln EUR. Największą część stanowiły otrzymane środki w kwocie 292 mln EUR z Europejskiego Funduszu Orientacji i Gwarancji Rolnej (EFOiGR) w ramach sekcji gwarancji. Środki te przeznaczone były na refundację wydatków poniesionych kosztów przez budżet państwa w ramach Planu Rozwoju Obszarów Wiejskich (PROW). Z budżetu PROW wspierane są m.in.: działalność rolna na obszarach o niekorzystnych warunkach gospodarowania, zalesianie gruntów rolnych, gospodarstwa niskotowarowe, rolnictwo ekologiczne, dostosowanie gospodarstw rolnych do standardów Unii Europejskiej oraz finansowanie renty strukturalnej i uzupełnianie płatności obszarowych. Z EFOiGR refundowane są również wydatki na dopłaty bezpośrednie i interwencje rynkowe. Drugą pozycję otrzymanych środków z Komisji Europejskiej stanowiły środki w kwocie 192 mln EUR z tytułu instrumentu płynności budżetowej i instrumentu Schengen. Otrzymane środki w kwocie 70 mln EUR pochodziły z funduszu PHARE, które głównie przeznaczone były na pokrycie wydatków związanych z realizacją programów współpracy przygranicznej oraz wsparcie instytucji administracji publicznej. Z Europejskiego Funduszu Społecznego otrzymane środki wyniosły 38 mln EUR i przeznaczone były na refundację kosztów projektów realizowanych w ramach Zintegrowanego Programu Operacyjnego Rozwoju Regionalnego oraz projektów w ramach Inicjatywy Wspólnotowej Equal. Pozostałe transfery w kwocie 16 mln EUR głównie wpłynęły na program wspólnotowy Sokrates, mający na celu rozwój współpracy europejskiej w dziedzinie edukacji oraz pomoc w kształceniu dzieci, młodzieży i dorosłych, a także wiele projektów jednostek badawczo-rozwojowych. Na rzecz przychodów sektora rządowego złożyły się ponadto środki w kwocie 176 mln EUR, które dotyczyły zapłaconych przez nierezydentów podatków oraz otrzymanych przez rząd środków od instytucji spoza Unii Europejskiej na finansowanie celów pozainwestycyjnych.

W IV kwartale 2006 r. rząd zapłacił składkę do budżetu Unii Europejskiej w wysokości 733 mln EUR. Pozostałe środki rozchodów sektora rządowego stanowiły zapłacone składki i opłaty członkowskie na rzecz innych organizacji międzynarodowych.

Prywatne transfery bieżące w IV kwartale 2006 r. znacznie wzrosły w porównaniu z analogicznym kwartałem ubiegłego roku, zarówno po stronie przychodów, jak i rozchodów. Wyniosły one odpowiednio 1.891 mln EUR (co oznacza wzrost o 18,8%) i 263 mln EUR (wzrost o 19,5%).

⁶ Dochody z tytułu inwestycji portfelowych nie obejmują dochodów NBP z aktywów rezerwowych, które zgodnie z zaleceniami Europejskiego Banku Centralnego, są wykazywane w dochodach z pozostałych inwestycji.

Na transfery prywatne (po stronie przychodów i rozchodów) głównie złożyły się otrzymane środki z następujących tytułów: przekazów zarobków osób pracujących za granicą, płatności na finansowanie celów pozainwestycyjnych, renty i emerytury otrzymane przez nierezydentów z powszechnych ubezpieczeń społecznych z zagranicy, odszkodowania za niewywiązanie się z kontraktów oraz z tytułu kar za nieuprawnione wykorzystywanie znaków handlowych i patentów, a także kary, alimenty, wygrane na loterii i w konkursach oraz opłaty za transfery sportowców. Ponadto do pozycji tej wliczane są podatki i opłaty zapłacone przez rezydentów na rzecz zagranicznych rządów.

Wykres 11. Transfery bieżące

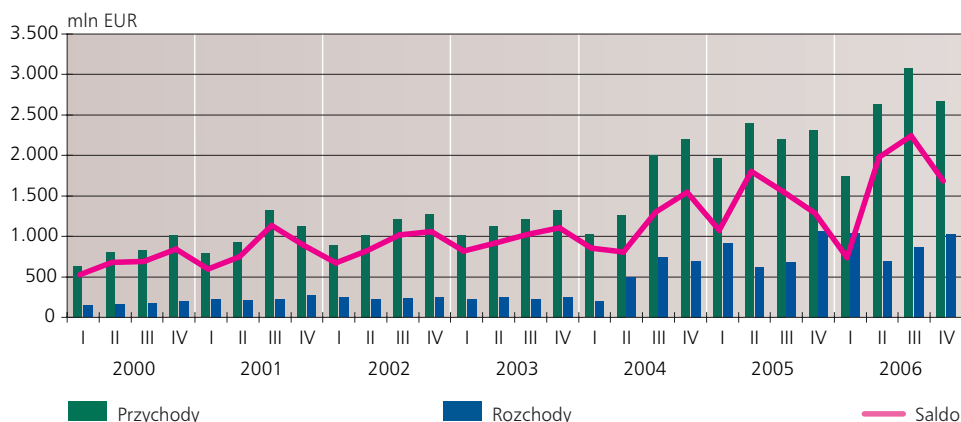


Tabela VIII. Transfery bieżące (mln EUR)

	2005				2006			
	I	II	III	IV	I	II	III	IV
Przychody	1.965	2.392	2.199	2.317	1.743	2.642	3.082	2.675
Transfery rządowe	926	1.141	586	725	497	1.220	1.288	784
<i>w tym: transfery z UE</i>	893	1.058	504	677	395	1.123	1.250	608
Transfery prywatne	1.039	1.251	1.613	1.592	1.246	1.422	1.794	1.891
Rozchody	921	627	681	1.067	1.038	699	875	1.026
Transfery rządowe	768	442	488	847	821	462	621	763
<i>w tym: transfery do UE</i>	725	413	471	824	772	434	592	733
Transfery prywatne	153	185	193	220	217	237	254	263
Saldo	1.044	1.765	1.518	1.250	705	1.943	2.207	1.649
Transfery rządowe	158	699	98	-122	-324	758	667	21
<i>w tym: transfery z UE</i>	168	645	33	-147	-377	689	658	-125
Transfery prywatne	886	1.066	1.420	1.372	1.029	1.185	1.540	1.628

2 Rachunek kapitałowy

Dodatknie saldo transferów kapitałowych w IV kwartale 2006 r. wyniosło 606 mln EUR i było o 406 mln EUR wyższe niż w analogicznym okresie poprzedniego roku. Transfery kapitałowe po stronie przychodów wzrosły trzykrotnie i wyniosły 766 mln EUR, po stronie rozchodów wyniosły 160 mln EUR, co oznacza blisko trzykrotny wzrost w porównaniu z IV kwartałem poprzedniego roku.

W IV kwartale 2006 r. Polska otrzymała z Unii Europejskiej 678 mln EUR transferów przeznaczonych na cele inwestycyjne. Najwięcej środków (429 mln EUR) otrzymano z Europejskiego Funduszu Rozwoju Regionalnego. Środki te rozdysponowane zostały na projekty w ramach Sektorowego Programu Operacyjnego Wzrostu Konkurencyjności Przedsiębiorstw, Sektorowego Programu Operacyjnego Transport – gospodarka morska oraz Inicjatywy Wspólnotowej Interreg Polska – Słowacja. W sekcji orientacji Europejskiego Funduszu Orientacji i Gwarancji Rolnej środki w kwocie 109 mln EUR przeznaczone były głównie na pokrycie programu rolnego z 2004 r. Otrzymane środki w kwocie 94 mln EUR z Funduszu ISPA zrefundowały koszty inwestycji w sektorze transportu (naprawę dróg i linii kolejowych) oraz w sektorze ochrony środowiska. Ponadto część środków otrzymano z Funduszu Spójności.

W IV kwartale 2006 r. po stronie rozchodów największą pozycją transferów kapitałowych było umorzenie kredytów udzielonych przez rząd na kwotę 73 mln EUR. Ponadto pozostałe transfery kapitałowe dotyczyły sprzedaży i zakupów patentów, licencji i znaków towarowych, przekazów środków związanych z emigracją oraz środków otrzymanych przez podmioty pozarządowe na finansowanie inwestycji.

Tabela IX. Rachunek kapitałowy (mln EUR)

	2005				2006			
	I	II	III	IV	I	II	III	IV
Przychody	445	98	143	254	426	292	556	766
<i>w tym: transfery z UE</i>	421	77	84	230	340	275	531	678
Rozchody	32	28	40	54	53	85	60	160
Saldo	413	70	103	200	373	207	496	606
<i>w tym: transfery z UE</i>	421	77	84	230	340	275	531	678

3 Rachunek finansowy

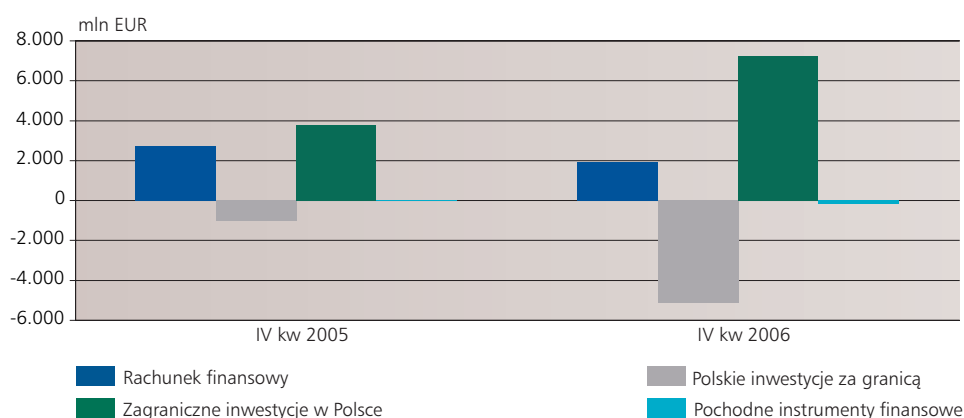
Saldo na rachunku finansowym w IV kwartale 2006 r. było dodatnie i wyniosło 1.928 mln EUR. W analogicznym okresie 2005 r. saldo rachunku finansowego również było dodatnie i wyniosło 2.742 mln EUR.

Napływ kapitału netto z tytułu inwestycji dokonanych przez nierezydentów w Polsce wyniósł 7.230 mln EUR i w porównaniu z analogicznym okresem 2005 r. był prawie dwukrotnie wyższy. O wysokości napływu zagranicznych inwestycji do Polski zadecydował napływ inwestycji bezpośrednich oraz pozostałych inwestycji, głównie w postaci kredytów.

Saldo inwestycji rezydentów za granicą było ujemne i wyniosło 5.130 mln EUR. W analizowanym okresie zarejestrowano najwyższą w historii wartość inwestycji dokonanych przez polskie podmioty. Istotny wpływ na kształtowanie się tego salda miało znaczące zwiększenie inwestycji bezpośrednich oraz powiększenie inwestycji portfelowych polskich podmiotów za granicą.

Saldo obrotów wynikających z rozliczeń transakcji zawartych pomiędzy rezydentami a nierezydentami, związanych z pochodnymi instrumentami finansowymi, w IV kwartale 2006 r. było ujemne i wyniosło 172 mln EUR. Przed rokiem również było ono ujemne i wyniosło 37 mln EUR.

Wykres 12. Komponenty rachunku finansowego



3.1. Inwestycje nierezydentów w Polsce

Napływ netto zagranicznych inwestycji do Polski w IV kwartale 2006 r. wyniósł 7.230 mln EUR. Źródłem zwiększania się zaangażowania nierezydentów były przede wszystkim inwestycje bezpośrednie (na skutek wysokich reinwestowanych zysków) oraz pozostałe inwestycje, głównie poprzez napływ nowych kredytów zagranicznych. Napłynął także kapitał w postaci inwestycji w papiery wartościowe emitowane przez polskie podmioty.

3.1.1. Zwiększony napływ zagranicznych inwestycji bezpośrednich

Napływ kapitału netto z tytułu zagranicznych inwestycji bezpośrednich w Polsce wyniósł 3.967 mln EUR. Wzrósł on niemal dwukrotnie w porównaniu z IV kwartałem 2005 r., w którym napływ ten wyniósł 2.031 mln EUR. Dodatnie saldo było przede wszystkim rezultatem wysokich

Tabela X. Zagraniczne inwestycje w Polsce (mln EUR)

	2005				2006			
	I	II	III	IV	I	II	III	IV
Zagraniczne inwestycje w Polsce	4.680	5.886	3.723	3.803	4.983	3.558	3.581	7.230
Inwestycje bezpośrednie	2.333	1.226	2.113	2.031	3.384	1.795	1.947	3.967
Inwestycje portfelowe	4.783	6.123	1.143	-213	3.084	-1.829	-407	683
Pozostałe inwestycje	-2.436	-1.463	467	1.985	-1.485	3.592	2.041	2.580
Kredyty handlowe	167	41	212	715	-274	1.092	-513	718
Pozostałe kredyty otrzymane	-3.579	-1.222	178	832	-138	1.371	1.890	2.279
Rachunki bieżące, depozyty i pozostałe zobowiązania	976	-282	77	438	-1.073	1.129	664	-417

reinwestowanych zysków oraz napływu kapitału inwestowanego w akcje i udziały polskich przedsiębiorstw. Zwiększył się również napływ kapitału w postaci kredytów od zagranicznych inwestorów.

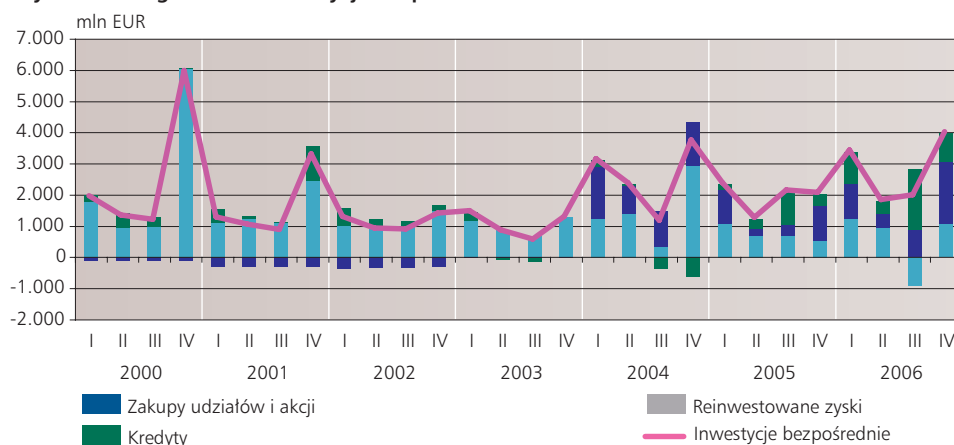
Napływ środków inwestowanych w kapitały własne polskich przedsiębiorstw i banków (nabycie akcji lub udziałów) w omawianym okresie wyniósł 1.088 mln EUR. Wartość reinwestowanych zysków była bardzo wysoka i wyniosła 1.968 mln EUR. Wzrosła ona o 72,8% w porównaniu z IV kwartałem 2005 r. Wysoka wartość reinwestowanych zysków wynika z wysokich zysków osiągniętych w IV kwartale przez polskie przedsiębiorstwa.

Napływ kredytów od inwestorów zagranicznych wyniósł 911 mln EUR. Saldo kredytów było ponad dwuipółkrotnie wyższe niż przed rokiem, gdy wyniosło 353 mln EUR. Saldo kredytów otrzymanych od wspólników zagranicznych przez krajowe przedsiębiorstwa bezpośredniego inwestowania było dodatnie i wyniosło 1.278 mln EUR. Natomiast saldo kredytów udzielonych przez polskie spółki udziałowcom zagranicznym było ujemne. Wartość wypłat z tytułu tych kredytów przewyższyła o 367 mln EUR ich spłaty.

Tabela XI. Zagraniczne inwestycje bezpośrednie (mln EUR)

	2005				2006			
	I	II	III	IV	I	II	III	IV
Zagraniczne inwestycje bezpośrednie	2.333	1.226	2.113	2.031	3.384	1.795	1.947	3.967
Napływ kapitału zagranicznego w formie zakupów udziałów lub akcji	1.103	697	705	539	1.235	946	-902	1.088
Reinwestowane zyski	1.060	223	359	1.139	1.143	466	904	1.968
Kredyty inwestorów	170	306	1.049	353	1.006	383	1.945	911

Wykres 13. Zagraniczne inwestycje bezpośrednie



3.1.2. Napływ kapitału portfelowego

W IV kwartale 2006 r. miał miejsce napływ kapitału inwestowanego przez niezydentów w polskie papiery wartościowe, który wyniósł 683 mln EUR. Przed rokiem odnotowano ujemne saldo, wynoszące 213 mln EUR. W omawianym okresie, w przeciwieństwie do dwóch poprzedzających kwartałów, saldo inwestycji niezydentów w papiery dłużne znów było dodatnie. Jednocześnie zanotowano niewielki odpływ inwestycji w udziałowe papiery wartościowe.

Napływ netto środków zainwestowanych w polskie papiery dłużne w IV kwartale 2006 r. wyniósł 1.011 mln EUR i był trzyipółkrotnie wyższy niż przed rokiem, gdy niezydenci zakupili netto papiery dłużne o wartości 281 mln EUR. Przedmiotem zainteresowania zagranicznych inwestorów były przede wszystkim obligacje Skarbu Państwa. Inwestycje te były rozłożone niemal równo pomiędzy obligacje emitowane na rynkach zagranicznych i na rynku krajowym. Na rynkach zagranicznych Skarb Państwa dokonał w omawianym okresie dwóch emisji nominowanych w jenach, o wartości nominalnej 60 mld JPY i 25 mld JPY. Warto dodać, że rynek japońskiego jena odznacza się korzystnymi, bardzo niskimi stopami procentowymi.

Jednocześnie, w IV kwartale 2006 r. miał miejsce napływ środków inwestowanych w obligacje Skarbu Państwa emitowane na rynku krajowym. Po niewielkim napływie w październiku i odpływie inwestycji w listopadzie, spowodowanym realizacją zysków po osiągnięciu przez obligacje nominowane w złotych wysokich cen, a przez złotego wysokiej wartości w porównaniu z dolarem i euro, grudzień przyniósł silny wzrost popytu niezydentów. Był on związany z oddaleniem się perspektywy podwyżek stóp procentowych przez NBP, przy jednoczesnym utrzymywaniu się cen obligacji oraz kursu złotego na wysokim poziomie. O poprawie nastrojów inwestorów zagranicznych świadczy napływ inwestycji mimo spadku różnicy rentowności obligacji nominowanych

Tabela XII. Zagraniczne inwestycje portfelowe – salda (mln EUR)

	2005				2006			
	I	II	III	IV	I	II	III	IV
Zagraniczne inwestycje portfelowe w Polsce	4.783	6.123	1.143	-213	3.084	-1.829	-407	683
Udziałowe papiery wartościowe	763	35	723	-494	-512	-776	130	-328
Dłużne papiery wartościowe	4.020	6.088	420	281	3.596	-1.053	-537	1.011
Dłużne papiery wartościowe Skarbu Państwa wyemitowane:	4.132	5.660	509	137	3.790	-1.204	-353	1.070
– na rynku krajowym	713	1.974	-224	-1.032	1.203	-971	599	525
– na rynkach zagranicznych	3.419	3.686	733	1.169	2.587	-233	-952	545
Dłużne papiery wartościowe pozostałych sektorów	-112	428	-89	144	-194	151	-184	-59

Wykres 14. Zagraniczne inwestycje portfelowe

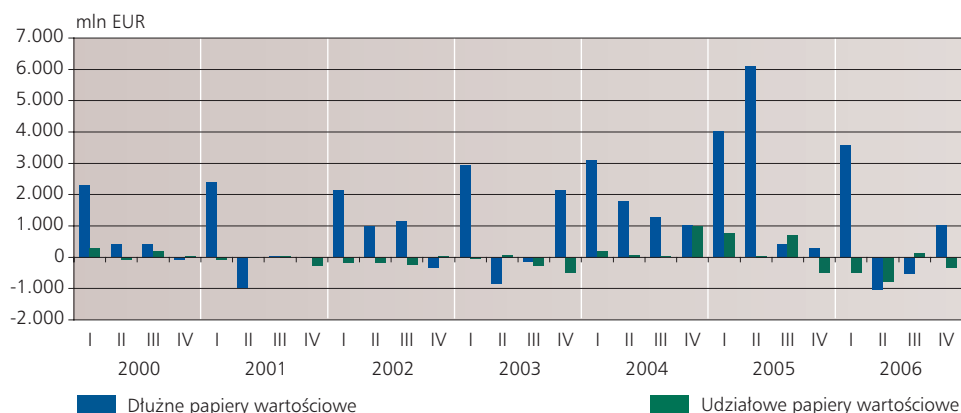
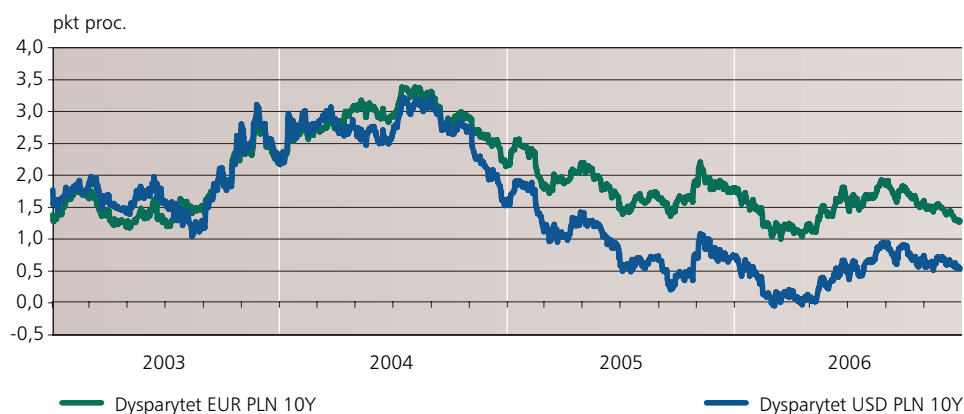


Tabela XIII. Zagraniczne inwestycje portfelowe – obroty (mln EUR)

	2005				2006			
	I	II	III	IV	I	II	III	IV
Wpływy	62.917	50.625	53.078	60.941	103.430	72.044	61.029	64.919
Udziałowe papiery wartościowe	4.492	3.559	5.606	5.539	5.812	6.376	5.114	8.461
Dłużne papiery wartościowe	58.425	47.066	47.472	55.402	97.618	65.668	55.915	56.458
Wypłaty	58.134	44.502	51.935	61.154	100.346	73.873	61.436	64.236
Udziałowe papiery wartościowe	3.729	3.524	4.883	6.033	6.324	7.152	4.984	8.789
Dłużne papiery wartościowe	54.405	40.978	47.052	55.121	94.022	66.721	56.452	55.447
Saldo	4.783	6.123	1.143	-213	3.084	-1.829	-407	683
Udziałowe papiery wartościowe	763	35	723	-494	-512	-776	130	-328
Dłużne papiery wartościowe	4.020	6.088	420	281	3.596	-1.053	-537	1.011

Wykres 15. Różnice rentowności obligacji 10-letnich



Źródło: Bloomberg, indeksy POGB10YR, GECU10YR, USGG10YR; obliczenia własne.

w złotych oraz obligacji nominowanych w dolarach i w euro. Różnica ta spadła w ciągu IV kwartału z 0,9% do niemal 0,5%, a dla obligacji nominowanych w dolarach z 1,8% do 1,3% dla obligacji nominowanych w euro.

W IV kwartale 2006 r., podobnie jak przed rokiem, miał miejsce odpływ kapitału inwestowanego przez nierezydentów w polskie papiery udziałowe. Wyniósł on 328 mln EUR. Przed rokiem odpływ inwestycji był wyższy i wyniósł 494 mln EUR. Indeks WIG20 w IV kwartale 2006 r. rozpoczął trend wzrostowy o niewielkim nachyleniu, odznaczający się jednak częstymi, dynamicznymi korektami. Zmienność znacznie wzrosła w porównaniu z poprzednim kwartałem, w którym dominował trend horyzontalny. Ta zmienność, znacznie wyższa niż na postrzeganych jako mniej ryzykownych rynkach akcji w USA i Europie Zachodniej, które cechował w omawianym okresie stabilny wzrost, oraz powrót perspektywy dalszych podwyżek stóp procentowych przez Bank Rezerwy Federalnej skłoniły część zagranicznych inwestorów do redukcji portfela polskich akcji.

3.1.3. Napływ pozostałych inwestycji zagranicznych

Napływ kapitału z tytułu pozostałych inwestycji w IV kwartale 2006 r. wyniósł 2.580 mln EUR. Rok wcześniej zarejestrowano znacznie mniejszy napływ kapitału wynoszący 1.985 mln EUR. Napływ kapitału wynikał przede wszystkim ze zwiększania się zadłużenia kredytowego przedsiębiorstw i banków.

W IV kwartale 2006 r. zarejestrowano napływ pozostałych inwestycji do sektora bankowego w wysokości 1.734 mln EUR, podczas gdy w analogicznym okresie poprzedniego roku napływ ten wyniósł 735 mln EUR. Polski system bankowy w analizowanym kwartale 2006 r. powiększył swoje

zadłużenie zagraniczne z tytułu kredytów otrzymanych od nierezydentów o 1.189 mln EUR. Banki zaciągnęły nowe kredyty i pożyczki od kredytodawców zagranicznych w kwocie 2.494 mln EUR oraz spłaciły należne raty kapitałowe w wysokości 1.305 mln EUR. Wzrost zadłużenia banków z tytułu kredytów w analizowanym okresie dotyczył głównie zadłużenia długoterminowego. Nie-rezydenci z Hiszpanii, Niemiec, USA i Francji to główni kredytodawcy zagraniczni, którzy udzielili polskim bankom kredytów w omawianym kwartale. W badanym okresie 2006 r. banki polskie najchętniej zadłużały się we frankach szwajcarskich (55%), PLN (33%) oraz EUR (11%).

W analizowanym okresie 2006 r. depozyty nierezydentów w polskich bankach wzrosły netto o 545 mln EUR, natomiast w IV kwartale 2005 r. wzrost ten wyniósł 41 mln EUR.

Na dodatnie saldo pozostałych inwestycji sektora pozarządowego i pozabankowego, wynoszące w IV kwartale 2006 r. 2.211 mln EUR, największy wpływ miało przede wszystkim wysokie saldo kredytów otrzymanych przez polskie firmy, których wartość wyniosła 1.493 mln EUR.

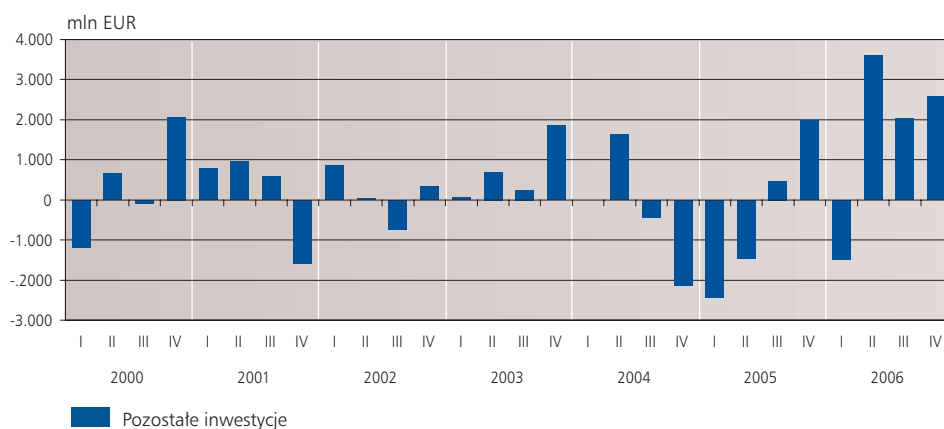
Polskie podmioty największe kredyty od kontrahentów pochodzących z: Austrii – 1.408 mln EUR, Niemiec – 785 mln EUR, Niderlandów – 417 mln EUR oraz Wielkiej Brytanii – 402 mln EUR. Natomiast spłaty kredytów sektora pozarządowego i pozabankowego w IV kwartale 2006 r. dotyczyły głównie kredytodawców pochodzących z: Niderlandów – 574 mln EUR, Niemiec – 380 mln EUR, Francji – 367 mln EUR oraz Austrii – 208 mln EUR. Największe kredyty zaciągały przedsiębiorstwa z branży paliwowej, pośrednictwa finansowego oraz obrotu nieruchomościami, zaś największe spłaty kredytów spłat dotyczyły spółek pośrednictwa finansowego, branży paliwowej oraz telekomunikacyjnej.

Saldo kredytów handlowych otrzymanych przez polskie podmioty w IV kwartale 2006 r. było dodatnie i wyniosło 718 mln EUR, z czego ponad 97% to kredyty krótkoterminowe.

Tabela XIV. Pozostałe inwestycje – pasywa (mln EUR)

	2005				2006			
	I	II	III	IV	I	II	III	IV
Pozostałe inwestycje – pasywa	-2.436	-1.463	467	1.985	-1.485	3.592	2.041	2.580
Narodowy Bank Polski	1.000	-512	627	404	-726	375	677	-951
Sektor rządowy	-3.394	-880	-944	228	-758	214	-20	-414
Monetarne instytucje finansowe (z wyłączeniem NBP)	-14	-123	-63	735	-353	1.527	1.068	1.734
Sektor pozarządowy i pozabankowy	-28	52	847	618	352	1.476	316	2.211
Kredyty handlowe	167	41	212	715	-274	1.092	-513	718
Pozostałe kredyty łącznie z pozostałymi pasywami	-195	11	635	-97	626	384	829	1.493

Wykres 16. Pozostałe inwestycje – pasywa



W IV kwartale 2006 r. nastąpił odpływ netto kapitału z sektora rządowego w wysokości 414 mln EUR. Rok wcześniej odnotowano napływ kapitału wynoszący 228 mln EUR. W analizowanym kwartale rząd i samorządy wykorzystały nowe kredyty w wysokości 410 mln EUR (głównie z Europejskiego Banku Inwestycyjnego oraz Banku Światowego) oraz spłaciły wcześniej zaciągnięte kredyty w wysokości 824 mln EUR.

W IV kwartale 2006 r. zobowiązania NBP zmniejszyły się o 951 mln EUR. Było to konsekwencją spłaty krótkoterminowych zobowiązań z tytułu pasywnych transakcji *repo* oraz zobowiązań wobec Unii Europejskiej z tytułu prowadzonych na jej rzecz rachunków w NBP. Pasywne transakcje *repo* są powiązane z aktywnymi transakcjami *repo* i służą do zarządzania oficjalnymi aktywami rezerwowymi. W analogicznym kwartale 2005 r. zarejestrowano napływ kapitału netto z tego tytułu w wysokości 404 mln EUR.

3.2. Inwestycje rezydentów za granicą

W IV kwartale 2006 r. polskie podmioty zainwestowały za granicą 5.130 mln EUR, co oznacza aż czterokrotny wzrost inwestycji w porównaniu z IV kwartałem 2005 r. Na ich poziom wpłynął w głównej mierze wzrost inwestycji bezpośrednich i portfelowych.

Odpływ kapitału za granicę z tytułu inwestycji bezpośrednich wyniósł w IV kwartale 2006 r. 2.679 mln EUR. Był on o 66,1% wyższy niż przed rokiem, gdy odnotowano również wysokie, ujemne saldo, które wyniosło 1.613 mln EUR. Łączna wartość netto nabytych akcji i udziałów w zagranicznych przedsiębiorstwach oraz nieruchomości wyniosła 2.487 mln EUR. Ta bardzo wysoka, w porównaniu ze średnim kwartalnym poziomem polskich inwestycji bezpośrednich za granicą, wartość była w głównej mierze rezultatem pojedynczej transakcji, polegającej na przejęciu przez polską grupę kapitałową akcji w spółce zagranicznej. Saldo kredytów udzielonych w IV kwartale 2006 r. przez polskich inwestorów bezpośrednich również było ujemne i wyniosło 192 mln EUR.

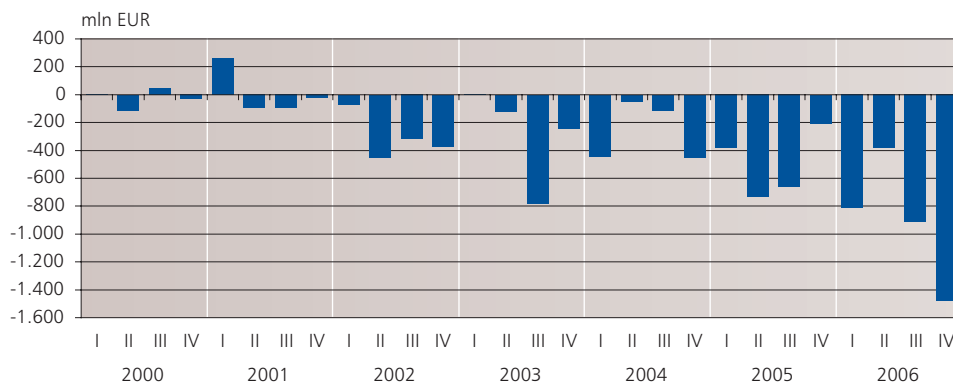
Saldo polskich inwestycji portfelowych za granicą było ujemne i wyniosło 1.483 mln EUR, co oznacza ponad sześciokrotny wzrost inwestycji rezydentów w zagraniczne papiery wartościowe. W transakcjach rezydentów przewagę miał zakup papierów udziałowych. Saldo obrotów papierami udziałowymi wyemitowanymi przez podmioty zagraniczne było ujemne i wyniosło 827 mln EUR. Dominującym inwestorem były polskie fundusze inwestycyjne, których popularność wśród krajowych indywidualnych inwestorów systematycznie rośnie. Napływowi kapitału do funduszy inwestujących w zagraniczne akcje sprzyjała kontynuacja stabilnego wzrostu na

Tabela XV. Inwestycje rezydentów za granicą* (mln EUR)

	2005				2006			
	I	II	III	IV	I	II	III	IV
Inwestycje rezydentów dokonane za granicą (aktywa)	-1.248	-1.898	-2.551	-1.024	-1.852	-749	-1.705	-5.130
Polskie inwestycje bezpośrednie za granicą	-63	-537	-280	-1.613	-15	-168	-457	-2.679
Polskie inwestycje portfelowe za granicą	-383	-734	-663	-206	-813	-383	-914	-1.483
Pozostałe inwestycje	-802	-627	-1.608	795	-1.024	-198	-334	-968
Kredyty handlowe	-460	-151	-294	-299	-361	-768	-66	-201
Pozostałe kredyty udzielone	55	-45	-102	-178	-6	-122	-73	-49
Gotówka, rachunki bieżące, lokaty i pozostałe należności	-397	-431	-1.212	1.272	-657	692	-195	-718

Uwaga: W przypadku inwestycji rezydentów za granicą znak ujemny oznacza odpływ kapitału za granicą, czyli powiększenie inwestycji.

Wykres 17. Inwestycje portfelowe – aktywa



głównych rynkach światowych. Przed rokiem saldo inwestycji w papiery udziałowe było również ujemne, lecz odpływ kapitału był niemal trzykrotnie niższy i wyniósł 296 mln EUR. Saldo transakcji dotyczących papierów dłużnych wyemitowanych przez nierezydentów było w IV kwartale 2006 r. ujemne i wyniosło 656 mln EUR. Przed rokiem rezydenci wycofywali się z inwestycji w zagraniczne papiery dłużne. Napływ kapitału z tego tytułu wyniósł 90 mln EUR. Głównym inwestorem na rynku tych papierów były w omawianym okresie podmioty sektora pozabankowego.

Saldo pozostałych inwestycji dokonanych przez rezydentów wyniosło 698 mln EUR. W IV kwartale 2006 r. saldo kredytów handlowych udzielonych kontrahentom zagranicznym było ujemne i wyniosło 201 mln EUR. Saldo pozostałych kredytów (poza handlowymi) również było ujemne wyniosło 49 mln EUR. Zwiększyły się także inwestycje w formie gotówki, rachunków bieżących i lokat w bankach za granicą. W IV kwartale 2006 r. saldo tych operacji wyniosło 718 mln EUR. O zwiększeniu aktywów zagranicznych w omawianym okresie zdecydowało zachowanie sektora bankowego, który zwiększał stan swoich lokat w bankach zagranicznych.

3.3. Pochodne instrumenty finansowe

Saldo wynikające z rozliczeń transakcji związanych z pochodnymi instrumentami finansowymi zawartych pomiędzy rezydentami a nierezydentami w IV kwartale 2006 r. było ujemne i wyniosło 172 mln EUR. Przed rokiem saldo to było również ujemne i wyniosło 37 mln EUR.

Głównym składnikiem tego salda, podobnie jak w dwóch poprzednich kwartałach 2006 r., były rozliczenia związane z instrumentami pochodnymi, dla których instrumentem bazowym są towary. Transakcje te były dokonywane przez polskie spółki sektora pozabankowego. Ujemne saldo stanowiło łączny wynik rozliczenia pozycji w pochodnych instrumentach finansowych, których termin wygaśnięcia przypadał w IV kwartale 2006 r., oraz przepływów wynikających z otwarcia i rozliczania pozycji w instrumentach pochodnych o terminach zamknięcia w przyszłych okresach.

Mimo dominacji w saldzie kwartału rozliczeń związanych z towarowymi instrumentami pochodnymi, podstawowy składnik obrotów brutto na polskim rynku instrumentów pochodnych stanowią niezmiennie swapy walutowe. Aktywność nierezydentów na polskim rynku transakcji swap, wyrażona wartością nominalną zawieranych transakcji osiągnęła ten sam poziom, co w IV kwartale 2005 r. i była o 6% niższa niż w III kwartale 2006 r. Dzięki dużo większej płynności niż

Tabela XVI. Saldo pochodnych instrumentów finansowych (mln EUR)

	2005				2006			
	I	II	III	IV	I	II	III	IV
Pochodne instrumenty finansowe	373	-326	176	-37	-228	-490	90	-172

na kasowym rynku *forex*, nierezydenci mają możliwość finansowania krótkoterminowych inwestycji na polskim rynku papierów dłużnych. Inwestorzy zagraniczni mogą uzyskać polską walutę w transakcjach swapowych przeprowadzanych na rynku międzybankowym, będących z ekonomicznego punktu widzenia pożyczkami udzielanymi w złotych, zabezpieczonymi walutą obcą. Transakcje te są z reguły krótkoterminowe (od *overnight* do kilku dni) i często odnawiane aż do zamknięcia pozycji w polskich papierach dłużnych.

4 Oficjalne aktywa rezerwowe

Stan oficjalnych aktywów rezerwowych na koniec grudnia 2006 r. ukształtował się na poziomie 36.833 mln EUR i w porównaniu ze stanem na koniec III kwartału 2006 r. zmniejszył się o 1.582 mln EUR.

Spadek oficjalnych aktywów rezerwowych wynikał przede wszystkim z transakcji bilansu płatniczego, których saldo w IV kwartale 2006 r. wyniosło 1.172 mln EUR. Różnice kursowe i zmiany wyceny dodatkowo zmniejszyły wartość aktywów rezerwowych o 410 mln EUR. W analogicznym okresie 2005 r. saldo transakcji w aktywach rezerwowych było ujemne, co oznacza zwiększenie stanu aktywów, i wyniosło 1.469 mln EUR.

Transakcje, które istotnie wpłynęły na wielkość salda wynikały głównie z operacji realizowanych na zlecenie klientów NBP i dotyczyły między innymi: zasilenia rachunku Komisji Europejskiej w NBP, operacji Ministerstwa Finansów takich jak odpływ środków związanych z obsługą zadłużenia zagranicznego Skarbu Państwa oraz napływ środków z tytułu emisji obligacji na rynkach zagranicznych oraz zaciągniętych kredytów. Ponadto na wielkość tego salda wypłynęły również operacje własne NBP takie jak zmniejszenie krótkoterminowych zobowiązań z tytułu pasywnych transakcji *repo* oraz dochody NBP od oficjalnych aktywów rezerwowych.

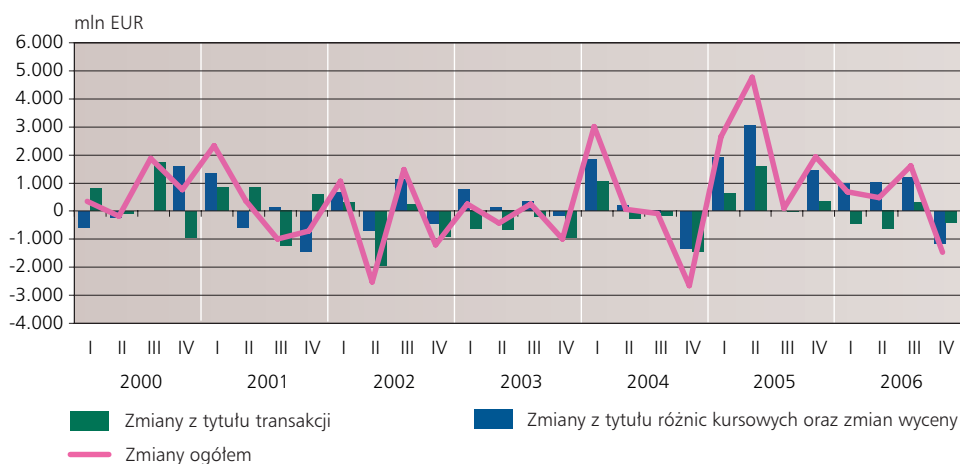
Poziom oficjalnych aktywów rezerwowych na koniec grudnia był 3,6-krotnie wyższy niż średnia wartość importu towarów i usług zanotowana w IV kwartale 2006 r. Ze względu na znaczny wzrost importu oraz spadek wartości oficjalnych aktywów rezerwowych wartość tego wskaźnika znacznie obniżyła się w porównaniu z poprzednimi kwartałami i była najniższa w historii.

Tabela XVII. Oficjalne aktywa rezerwowe – stany (mln EUR)

	2005				2006			
	I	II	III	IV	I	II	III	IV
Oficjalne aktywa rezerwowe	29.499	34.154	34.146	35.970	36.547	36.918	38.414	36.833
Złoto monetarne	1.091	1.197	1.302	1.434	1.595	1.563	1.570	1.598
SDR	64	69	71	74	75	75	76	76
Transza rezerwowa w MFW	514	468	382	253	132	130	142	133
<i>Foreign exchange</i> (lokaty i papiery wartościowe)	26.801	31.837	31.157	32.797	33.867	33.914	34.817	34.242
Inne należności w walutach wymiennych*	1.029	583	1.234	1.412	878	1.237	1.810	784

* Inne należności w walutach wymiennych obejmują głównie transakcje *repo* i służą bieżącemu zarządzaniu strukturą rezerw.

Wykres 18. Zmiany stanu oficjalnych aktywów rezerwowych

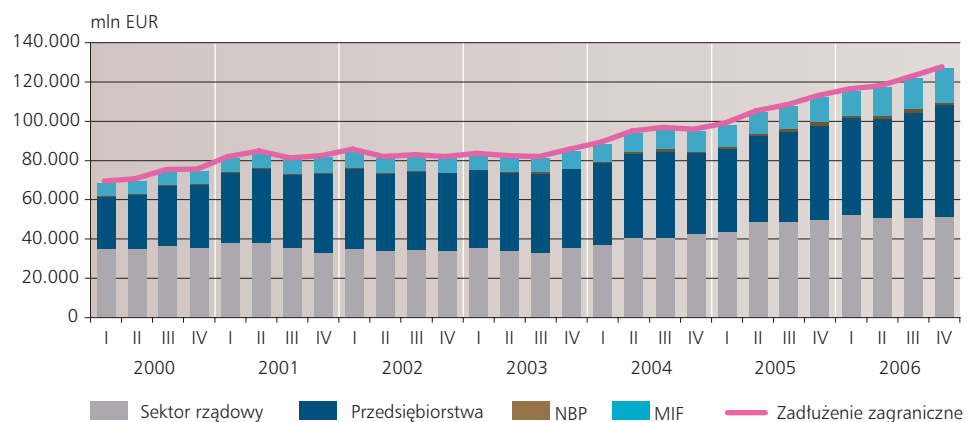


5 Zadłużenie zagraniczne ogółem⁷

Zadłużenie zagraniczne Polski na koniec grudnia 2006 r. wyniosło 126.715 mln EUR i w stosunku do III kwartału 2006 r. zwiększyło się o 4.792 mln EUR, tj. o 3,9%. Na zmianę stanu zadłużenia zagranicznego ogółem w IV kwartale 2006 r. w głównej mierze wpłynęły transakcje bilansu płatniczego, które spowodowały wzrost stanu zadłużenia o 4.849 mln EUR. Ujemne różnice kursowe i inne zmiany sprawiły, że stan zadłużenia zagranicznego zmniejszył się o 57 mln EUR.

Przeważającą część zadłużenia zagranicznego stanowi zadłużenie długoterminowe, czyli takie, którego termin pierwotny jest dłuższy niż jeden rok. Na koniec IV kwartału 2006 r. wartość tego zadłużenia wyniosła 101.237 mln EUR. Zadłużenie krótkoterminowe wynosiło 25.478 mln EUR. Wzrost zadłużenia w stosunku do III kwartału 2006 r. spowodowany był prawie wyłącznie wzrostem zadłużenia długoterminowego, które zwiększyło się o 4.647 mln EUR.

Wykres 19. Zadłużenie zagraniczne Polski w podziale na sektory



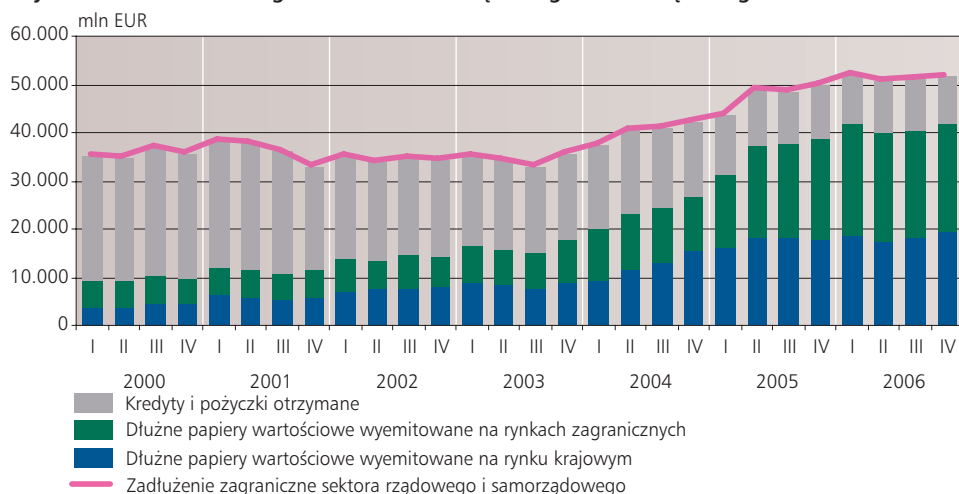
5.1. Zadłużenie zagraniczne sektora rządowego i samorządowego

Zadłużenie zagraniczne sektora rządowego i samorządowego stanowiło 40,7% ogólnej kwoty zadłużenia zagranicznego kraju. Zadłużenie tego sektora na koniec IV kwartału 2006 r. wyniosło 51.609 mln EUR.

W strukturze zadłużenia zagranicznego rządu największy udział (80,7%) mają dłużne papiery wartościowe, emitowane zarówno na rynkach zagranicznych, jak i na rynku krajowym. Wartość zadłużenia zagranicznego polskiego rządu z tytułu wyemitowanych papierów wartościowych na koniec IV kwartału 2006 r. wyniosła 41.651 mln EUR. Nierezydenci posiadali w swoim portfelu obligacje wyemitowane na rynkach zagranicznych o wartości 22.116 mln EUR oraz obligacje wyemitowane na rynku krajowym o wartości 19.533 mln EUR. Pozostałe zadłużenie zagraniczne rządu stanowią kredyty, zarówno wobec wierzycieli Klubu Paryskiego (zrestrukturyzowane zadłużenie pochodzące z lat siedemdziesiątych XX wieku), jak i kredyty zaciągnięte w latach późniejszych, głównie od organizacji międzynarodowych. Kredyty te przeznaczone są m.in. na finansowanie

⁷ Zadłużenie zagraniczne na koniec IV kwartału 2006 r. zestawiono na podstawie dostępnych danych na dzień 28 marca 2007 r.

Wykres 20. Zadłużenie zagraniczne sektora rządowego i samorządowego

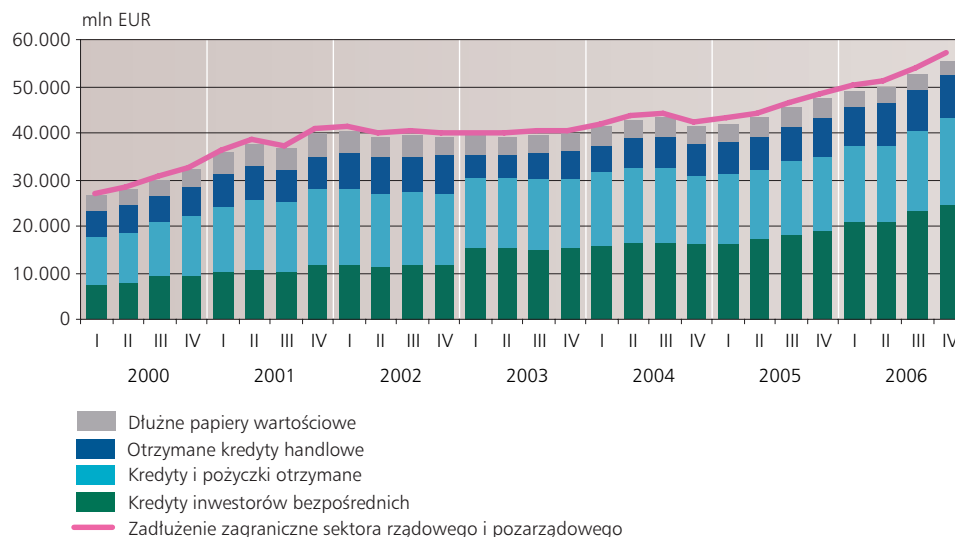


inwestycji i restrukturyzację niektórych gałęzi przemysłu. Od wielu lat obserwowana jest zmiana struktury zadłużenia rządu polegająca na systematycznym zmniejszaniu udziału kredytów i wzroście udziału dłużnych papierów wartościowych.

W IV kwartale 2006 r. zadłużenie zagraniczne sektora rządowego zwiększyło się o 711 mln EUR, tj. o 1,4%. Na zmianę stanu tego zadłużenia, w analizowanym okresie, wpłynęły następujące instrumenty:

- Dłużne papiery wartościowe, wzrost zadłużenia o 1.209 mln EUR. O zmianie zadłużenia z tego tytułu zadecydowały następujące czynniki:
 - napływ netto kapitału w wysokości 533 mln EUR z tytułu zakupu przez nierezydentów obligacji Skarbu Państwa wyemitowanych na rynku krajowym,
 - napływ kapitału z tytułu nowych emisji obligacji Skarbu Państwa wyemitowanych na rynkach zagranicznych w kwocie 556 mln EUR (wartość nominalna obu emisji 85 mld JPY),
 - wzrost zainteresowania inwestorów krajowych obligacjami Skarbu Państwa nominowanymi w walutach obcych, wyemitowanych na rynkach zagranicznych, co spowodowało spadek zadłużenia zagranicznego rządu. Wartość netto zakupionych przez rezydentów obligacji skarbowych wyniosła 358 mln EUR,
 - dodatnie różnice kursowe, zmiany wyceny papierów i inne zmiany łącznie 139 mln EUR,
 - przedterminowy wykup obligacji Brady'ego o wartości 369 mln EUR, powodujący spadek zadłużenia zagranicznego.
- Pozostałe kredyty i pożyczki, spadek zadłużenia o 498 mln EUR. O zmianie zadłużenia z tytułu pozostałych kredytów i pożyczek zadecydowały następujące pozycje:
 - wykorzystanie nowych długoterminowych kredytów zagranicznych w wysokości 410 mln EUR – głównie otrzymanych od organizacji międzynarodowych,
 - spłata zaciągniętych kredytów w wysokości 824 mln EUR, w tym 638 mln EUR kredyty spłacone wierzycielom zrzeszonym w Klubie Paryskim,
 - ujemne różnice kursowe i inne zmiany w wysokości 84 mln EUR.

Wykres 21. Zadłużenie zagraniczne sektora przedsiębiorstw



5

5.2. Zadłużenie zagraniczne sektora przedsiębiorstw

Zadłużenie zagraniczne sektora przedsiębiorstw na koniec IV kwartału 2006 r. wyniosło 56.550 mln EUR, co stanowi 44,6% całości polskiego zadłużenia zagranicznego.

Największy udział w zadłużeniu zagranicznym sektora przedsiębiorstw (76,9%) mają kredyty otrzymane przez polskie podmioty zarówno od inwestorów bezpośrednich, jak i innych podmiotów. Na koniec IV kwartału 2006 r. wartość zadłużenia kredytowego wyniosła 43.478 mln EUR. Należy podkreślić, że jedna trzecia kwoty zadłużenia zagranicznego sektora pozarządowego i pozabankowego z tytułu kredytów przypada na wąską grupę kredytobiorców (19 przedsiębiorstw). Połowę zadłużenia zagranicznego tego sektora stanowiły zagraniczne zobowiązania kredytowe 65 przedsiębiorstw. Świadczy to o silnej koncentracji zadłużenia zagranicznego przedsiębiorstw w wąskiej grupie podmiotów, które z uwagi na swoją pozycję rynkową oraz fakt, że niektóre z nich posiadają udziałowców zagranicznych, miały ułatwiony dostęp do zagranicznych rynków finansowych.

Zadłużenie zagraniczne polskich przedsiębiorstw, na koniec IV kwartału 2006 r., z tytułu wyemitowanych i zakupionych przez nierezydentów papierów dłużnych wyniosło 2.704 mln EUR. Stan zadłużenia sektora przedsiębiorstw wynikający z emisji papierów dłużnych wyemitowanych na rynkach zagranicznych wyniósł 1.491 mln EUR. Natomiast zobowiązania zagraniczne z tytułu emisji papierów dłużnych wyemitowanych na rynek krajowy (przede wszystkim obligacje) będących w posiadaniu nierezydentów na koniec IV kwartału 2006 r. wyniosły 1.213 mln EUR.

W IV kwartale 2006 r. zadłużenie sektora przedsiębiorstw zwiększyło się o 3.054 mln EUR. O zmianie stanu zadłużenia zadecydowały w głównej mierze następujące instrumenty:

- kredyty od inwestorów bezpośrednich (łącznie z kredytami handlowymi od udziałowców), wzrost zadłużenia o 1.340 mln EUR. Wpływ na zmianę stanu zadłużenia miały następujące pozycje:
 - napływ netto kredytów w wysokości 1.162 mln EUR,
 - dodatnie różnice kursowe (122 mln EUR) oraz inne zmiany (56 mln EUR),
- pozostałe kredyty i pożyczki, wzrost zadłużenia o 1.479 mln EUR. O wzroście zadłużenia zadecydowały następujące pozycje:
 - wykorzystanie nowych kredytów zagranicznych w wysokości 3.760 mln EUR,

- spłata zaciągniętych kredytów w wysokości 2.256 mln EUR,
- dodatnie różnice kursowe (5 mln EUR) i ujemne inne zmiany (30 mln EUR),
- dłużne papiery wartościowe, spadek zadłużenia o 656 mln EUR. O zmianie zadłużenia z tego tytułu zadecydowały trzy czynniki:
 - ujemne różnice kursowe oraz różnice z wyceny, łącznie 516 mln EUR,
 - sprzedaż netto przez nierezydentów dłużnych papierów wartościowych wyemitowanych na rynek krajowy w kwocie 140 mln EUR,
- kredyty handlowe (z wyłączeniem kredytów handlowych od udziałowców), wzrost zadłużenia o 673 mln EUR. Na zmianę zadłużenia wpłynęły:
 - wykorzystanie netto otrzymanych kredytów handlowych w wysokości 718 mln EUR,
 - ujemne różnice kursowe (45 mln EUR).

5.3. Zadłużenie zagraniczne sektora bankowego

Na koniec grudnia 2006 r. zadłużenie zagraniczne sektora bankowego (z wyłączeniem NBP) wyniosło 17.624 mln EUR, co stanowi 13,9% ogólnej kwoty zadłużenia zagranicznego Polski. W porównaniu ze stanem zadłużenia na koniec III kwartału 2006 r. zadłużenie zagraniczne sektora bankowego zwiększyło się o 2.012 mln EUR, tj. o 12,9%. Zmiana stanu zadłużenia została spowodowana głównie przez:

- wzrost zadłużenia z tytułu kredytów i pożyczek otrzymanych (łącznie z kredytami podporządkowanymi) w wysokości 1.336 mln EUR. O zwiększeniu zadłużenia zadecydowały następujące pozycje:
 - wykorzystanie nowych kredytów w wysokości 2.590 mln EUR,
 - spłata zaciągniętych kredytów w wysokości 1.305 mln EUR,
 - dodatnie różnice kursowe w wysokości 51 mln EUR,
- napływ kapitału netto (wzrost zobowiązań) z tytułu depozytów ulokowanych w polskich bankach w kwocie 545 mln EUR oraz dodatnie różnice kursowe w wysokości 28 mln EUR,
- dłużne papiery wartościowe, zadłużenie z tego tytułu zwiększyło się o 103 mln EUR. O wzroście zadłużenia zadecydowały dwa czynniki:
 - zakup netto przez nierezydentów dłużnych papierów wartościowych wyemitowanych na rynek krajowy w kwocie 81 mln EUR,
 - dodatnie różnice kursowe oraz różnice z wyceny w wysokości 22 mln EUR.

5.4. Zadłużenie zagraniczne NBP

Zadłużenie zagraniczne Narodowego Banku Polskiego na koniec grudnia 2006 r. wyniosło 932 mln EUR, co stanowi 0,7% zadłużenia zagranicznego ogółem. Zadłużenie zagraniczne NBP ma charakter krótkoterminowy i wynika przede wszystkim z pasywnych transakcji *repo*, które są powiązane z aktywnymi transakcjami *repo*. Tak przeprowadzane transakcje *repo* służą jedynie bieżącemu zarządzaniu płynnością aktywów rezerwowych. Zadłużenie to obejmuje zobowiązania z tytułu:

- pasywnych transakcji *repo* w wysokości 784 mln EUR,
- rachunków bieżących i depozytów nierezydentów w wysokości 148 mln EUR.

Zobowiązania zagraniczne NBP w porównaniu ze stanem na koniec III kwartału 2006 r. zmniejszyły się o 985 mln EUR, przede wszystkim na skutek spłaty krótkoterminowych i bardzo zmiennych transakcji *repo*.

5.5. Obsługa zadłużenia zagranicznego

Obsługa zadłużenia zagranicznego w IV kwartale 2006 r. wyniosła 10.215 mln EUR. Znacząca część środków na obsługę zadłużenia zagranicznego pochodziła z wykorzystania nowych kredytów. Wydatki na obsługę zadłużenia zagranicznego w IV kwartale 2006 r. przedstawiały się następująco:

- zapłacone raty kapitałowe – 8.629 mln EUR (kredyty inwestorów bezpośrednich i pozostałe kredyty zagraniczne razem), co stanowi 84,5% łącznej kwoty obsługi zadłużenia zagranicznego,
- zapłacone odsetki – 1.190 mln EUR, co stanowi 11,7% łącznej kwoty obsługi zadłużenia zagranicznego,
- wykup dłużnych papierów wartościowych wyemitowanych przez polskie podmioty – 396 mln EUR, co stanowi 3,9% łącznej kwoty obsługi zadłużenia zagranicznego.

Obsługa zobowiązań zagranicznych poszczególnych sektorów kształtowała się następująco:

- sektor przedsiębiorstw – 7.061 mln EUR, co stanowi 69,1% ogólnej kwoty obsługi zadłużenia,
- sektor rządowy i samorządowy – 1.751 mln EUR, co stanowi 17,1% ogólnej kwoty obsługi zadłużenia,
- sektor bankowy – 1.388 mln EUR, co stanowi 13,6% ogólnej kwoty obsługi zadłużenia.

Koszt obsługi zadłużenia zagranicznego w relacji do PKB w IV kwartale 2006 r. ukształtował się na poziomie 13,1%.

5.6. Wybrane wskaźniki zadłużenia zagranicznego⁸

Relacja zadłużenia zagranicznego ogółem do PKB na koniec grudnia 2006 r. wyniosła 46,9%. W porównaniu z III kwartałem 2006 r. relacja ta pogorszyła się o 0,3 punktu procentowego.

Na stosunkowo niskim poziomie utrzymuje się relacja zadłużenia krótkoterminowego do zadłużenia ogółem. Na koniec IV kwartału 2006 r. relacja ta wyniosła 20,1% i w stosunku do III kwartału 2006 r. wskaźnik ten zmniejszył się o 0,7 punktu procentowego. W skład krótkoterminowego zadłużenia zagranicznego wchodzi przede wszystkim kredyty handlowe, których udział w całości zadłużenia krótkoterminowego na koniec 2006 r. wyniósł 66,0%. W IV kwartale 2006 r. relacja zadłużenia krótkoterminowego do zadłużenia ogółem w innych krajach regionu wynosiła od 12,5% dla Węgier poprzez 28,1% dla Czech do 34,5% dla Słowacji.

Z punktu widzenia oceny płynności międzynarodowej ważnym wskaźnikiem jest relacja krótkoterminowego zadłużenia zagranicznego do oficjalnych aktywów rezerwowych. Na koniec grudnia 2006 r. relacja ta wyniosła 69,2% i w porównaniu z III kwartałem 2006 r. pogorszyła się o 3,3 punktu procentowego, na skutek znacznego wzrostu importu towarów i spadku oficjalnych aktywów rezerwowych. Dla innych krajów regionu relacja krótkoterminowego zadłużenia zagranicznego do oficjalnych aktywów rezerwowych wahała się od 52,0% dla Czech przez 62,3% dla Węgier do 83,2% dla Słowacji.

⁸ Wskaźniki zadłużenia zagranicznego są prezentowane w ujęciu 12-miesięcznym.

6
Aneks statystyczny

Tabela XVIII Bilans płatniczy w mln EUR

	2002				2003			
	I kw.	II kw.	III kw.	IV kw.	I kw.	II kw.	III kw.	IV kw.
A. Rachunek bieżący	-1.795	-1.801	-682	-1.121	-1.641	-1.176	-567	-724
Saldo obrotów towarowych	-2.064	-2.123	-1.442	-2.072	-1.529	-1.089	-1.155	-1.304
Eksport f.o.b.	11.173	12.449	12.613	13.103	12.114	13.117	14.052	14.553
Import f.o.b.	13.237	14.572	14.055	15.175	13.643	14.206	15.207	15.857
Saldo usług	-61	224	204	488	-244	182	192	312
Przychody	2.103	2.581	2.767	3.094	1.967	2.381	2.717	2.785
Rozchody	2.164	2.357	2.563	2.606	2.211	2.199	2.525	2.473
Saldo dochodów	-310	-695	-427	-560	-652	-1.151	-596	-805
Przychody	477	446	609	520	453	477	468	467
Rozchody	787	1.141	1.036	1.080	1.105	1.628	1.064	1.272
Saldo transferów bieżących	640	793	983	1.023	784	882	992	1.073
Przychody	887	1.018	1.220	1.268	1.015	1.129	1.217	1.325
Rozchody	247	225	237	245	231	247	225	252
B. Rachunek kapitałowy	-20	16	20	-23	-16	-9	-5	-10
Przychody	4	22	22	1	27	3	22	3
Rozchody	24	6	2	24	43	12	27	13
C. Rachunek finansowy	2.951	857	2.639	1.199	2.393	1.298	1.931	2.085
Polskie inwestycje bezpośrednie za granicą	35	6	-155	-114	-73	-63	-53	-80
Zagraniczne inwestycje bezpośrednie w Polsce	1.253	893	860	1.365	1.443	824	536	1.264
Inwestycje portfelowe – aktywa	-70	-448	-318	-372	7	-120	-783	-241
Udziałowe papiery wartościowe	-23	-129	-115	-16	121	145	-41	-57
Dłużne papiery wartościowe	-47	-319	-203	-356	-114	-265	-742	-184
Inwestycje portfelowe - pasywa	1.937	809	909	-288	2.892	-758	-429	1.664
Udziałowe papiery wartościowe	-193	-182	-254	41	-41	83	-273	-486
Dłużne papiery wartościowe	2.130	991	1.163	-329	2.933	-841	-156	2.150
Pozostałe inwestycje - aktywa	-255	-152	1.996	289	-1.718	994	2.288	-1.976
NBP	0	0	0	0	0	0	0	0
Sektor rządowy i samorządowy	-11	-10	-13	-5	-5	-1	-12	-21
Monetarne Instytucje Finansowe (z wyłączeniem NBP)	339	322	2.139	410	-948	1.143	2.372	-2.183
Pozostałe sektory	-583	-464	-130	-116	-765	-148	-72	228
Pozostałe inwestycje - pasywa	855	37	-732	329	53	695	247	1.852
NBP	-113	-285	-32	-81	336	94	469	-891
Sektor rządowy i samorządowy	-39	-308	-535	342	-822	84	-788	370
Monetarne Instytucje Finansowe (z wyłączeniem NBP)	413	-198	4	-735	318	62	-24	1.411
Pozostałe sektory	594	828	-169	803	221	455	590	962
Pochodne instrumenty finansowe	-804	-288	79	-10	-211	-274	125	-398
D. Saldo błędów i opuszczeń	-481	235	-842	-476	46	21	-1.009	-1.510
Razem A - D	655	-693	1.135	-421	782	134	350	-159
E. Oficjalne aktywa rezerwowe	-655	693	-1.135	421	-782	-134	-350	159

2004				2005				2006			
I kw.	II kw.	III kw.	IV kw.	I kw.	II kw.	III kw.	IV kw.	I kw.	II kw.	III kw.	IV kw.
-2.354	-3.023	-2.105	-1.188	-842	-743	-1.161	-1.384	-1.396	-1.266	-949	-2.662
-910	-1.693	-1.115	-834	-277	-612	-619	-734	-352	-646	-1.165	-1.733
14.285	16.754	16.827	17.981	17.624	18.954	19.445	21.539	21.728	22.645	23.476	25.419
15.195	18.447	17.942	18.815	17.901	19.566	20.064	22.273	22.080	23.291	24.641	27.152
-2	166	-10	628	323	482	232	499	279	319	429	741
2.123	2.524	2.951	3.217	2.615	3.286	3.499	3.677	3.464	4.030	4.306	4.529
2.125	2.358	2.961	2.589	2.292	2.804	3.267	3.178	3.185	3.711	3.877	3.788
-2.264	-2.268	-2.242	-2.490	-1.932	-2.378	-2.292	-2.399	-2.028	-2.882	-2.420	-3.319
392	363	443	422	506	465	541	505	662	601	806	696
2.656	2.631	2.685	2.912	2.438	2.843	2.833	2.904	2.690	3.483	3.226	4.015
822	772	1.262	1.508	1.044	1.765	1.518	1.250	705	1.943	2.207	1.649
1.022	1.262	2.008	2.204	1.965	2.392	2.199	2.317	1.743	2.642	3.082	2.675
200	490	746	696	921	627	681	1.067	1.038	699	875	1.026
92	129	543	190	413	70	103	200	373	207	496	606
125	145	581	220	445	98	143	254	426	292	556	766
33	16	38	30	32	28	40	54	53	85	60	160
4.414	2.197	1.007	-749	3.805	3.662	1.348	2.742	2.903	2.319	1.966	1.928
-7	-124	-281	-224	-63	-537	-280	-1.613	-15	-168	-457	-2.679
3.111	2.333	1.138	3.710	2.333	1.226	2.113	2.031	3.384	1.795	1.947	3.967
-444	-48	-112	-451	-383	-734	-663	-206	-813	-383	-914	-1.483
-40	-25	52	-30	106	-120	-164	-296	-750	-384	-333	-827
-404	-23	-164	-421	-489	-614	-499	90	-63	1	-581	-656
3.321	1.862	1.329	2.007	4.783	6.123	1.143	-213	3.084	-1.829	-407	683
208	65	28	994	763	35	723	-494	-512	-776	130	-328
3.113	1.797	1.301	1.013	4.020	6.088	420	281	3.596	-1.053	-537	1.011
-1.538	-3.356	-738	-3.820	-802	-627	-1.608	795	-1.024	-198	-334	-968
0	-22	0	-2	-3	-17	-11	-72	24	-14	-9	8
0	-7	-8	-15	-14	-18	-90	-10	-3	-7	-17	49
-971	-2.323	-974	-3.991	-334	-401	-787	895	-577	580	-271	-974
-567	-1.004	244	188	-451	-191	-720	-18	-468	-757	-37	-51
-8	1.636	-439	-2.142	-2.436	-1.463	467	1.985	-1.485	3.592	2.041	2.580
800	-95	439	-1.179	1.000	-512	627	404	-726	375	677	-951
-739	-17	-714	-363	-3.394	-880	-944	228	-758	214	-20	-414
-406	815	-89	561	-14	-123	-63	735	-353	1.527	1.068	1.734
337	933	-75	-1.161	-28	52	847	618	352	1.476	316	2.211
-21	-106	110	171	373	-326	176	-37	-228	-490	90	-172
-288	919	486	415	-1.475	87	-282	-89	-881	-248	-321	-1.044
1.864	222	-69	-1.332	1.901	3.076	8	1.469	999	1.012	1.192	-1.172
-1.864	-222	69	1.332	-1.901	-3.076	-8	-1.469	-999	-1.012	-1.192	1.172

Tabela XIX Bilans płatniczy w mln PLN

	2002				2003			
	I kw.	II kw.	III kw.	IV kw.	I kw.	II kw.	III kw.	IV kw.
A. Rachunek bieżący	-6.490	-6.674	-2.784	-4.484	-6.879	-5.128	-2.498	-3.365
Saldo obrotów towarowych	-7.474	-7.878	-5.887	-8.284	-6.396	-4.737	-5.115	-6.028
Eksport f.o.b.	40.465	46.198	51.488	52.389	50.692	57.103	62.179	67.283
Import f.o.b.	47.939	54.076	57.375	60.673	57.088	61.840	67.294	73.311
Saldo usług	-206	834	836	1.940	-1.040	781	860	1.436
Przychody	7.627	9.585	11.294	12.370	8.216	10.353	12.029	12.876
Rozchody	7.833	8.751	10.458	10.430	9.256	9.572	11.169	11.440
Saldo dochodów	-1.123	-2.579	-1.744	-2.233	-2.722	-5.013	-2.631	-3.732
Przychody	1.727	1.654	2.484	2.084	1.898	2.075	2.076	2.158
Rozchody	2.850	4.233	4.228	4.317	4.620	7.088	4.707	5.890
Saldo transferów bieżących	2.313	2.949	4.011	4.093	3.279	3.841	4.388	4.959
Przychody	3.211	3.780	4.981	5.073	4.246	4.915	5.384	6.122
Rozchody	898	831	970	980	967	1.074	996	1.163
B. Rachunek kapitałowy	-71	56	80	-90	-67	-40	-24	-47
Przychody	14	80	90	6	112	12	95	14
Rozchody	85	24	10	96	179	52	119	61
C. Rachunek finansowy	10.691	3.171	10.788	4.789	9.996	5.652	8.547	9.623
Polskie inwestycje bezpośrednie za granicą	128	22	-633	-450	-312	-274	-234	-366
Zagraniczne inwestycje bezpośrednie w Polsce	4.539	3.311	3.515	5.456	6.039	3.585	2.378	5.840
Inwestycje portfelowe – aktywa	-256	-1.658	-1.301	-1.491	25	-514	-3.468	-1.121
Udziałowe papiery wartościowe	-83	-477	-469	-65	505	636	-182	-260
Dłużne papiery wartościowe	-173	-1.181	-832	-1.426	-480	-1.150	-3.286	-861
Inwestycje portfelowe – pasywa	7.014	3.005	3.721	-1.155	12.098	-3.300	-1.903	7.692
Udziałowe papiery wartościowe	-698	-676	-1.032	162	-177	357	-1.211	-2.243
Dłużne papiery wartościowe	7.712	3.681	4.753	-1.317	12.275	-3.657	-692	9.935
Pozostałe inwestycje – aktywa	-926	-573	8.151	1.156	-7.191	4.329	10.128	-9.138
NBP	0	0	0	0	0	0	0	0
Sektor rządowy i samorządowy	-43	-38	-50	-17	-22	-7	-53	-100
Monetarne Instytucje Finansowe (z wyłączeniem NBP)	1.229	1.191	8.732	1.638	-3.968	4.980	10.499	-10.093
Pozostałe sektory	-2.112	-1.726	-531	-465	-3.201	-644	-318	1.055
Pozostałe inwestycje - pasywa	3.102	131	-2.988	1.314	220	3.020	1.090	8.556
NBP	-410	-1.059	-130	-325	1.403	408	2.074	-4.119
Sektor rządowy i samorządowy	-143	-1.144	-2.186	1.369	-3.440	360	-3.489	1.707
Monetarne Instytucje Finansowe (z wyłączeniem NBP)	1.499	-734	18	-2.941	1.332	269	-105	6.521
Pozostałe sektory	2.156	3.068	-690	3.211	925	1.983	2.610	4.447
Pochodne instrumenty finansowe	-2.910	-1.067	323	-41	-883	-1.194	556	-1.840
D. Saldo błędów i opuszczeń	-1.758	876	-3.448	-1.902	225	96	-4.474	-6.949
Razem A - D	2.372	-2.571	4.636	-1.687	3.275	580	1.551	-738
E. Oficjalne aktywa rezerwowe	-2.372	2.571	-4.636	1.687	-3.275	-580	-1.551	738

2004				2005				2006			
I kw.	II kw.	III kw.	IV kw.	I kw.	II kw.	III kw.	IV kw.	I kw.	II kw.	III kw.	IV kw.
-11.214	-14.194	-9.313	-5.003	-3.395	-3.058	-4.671	-5.424	-5.356	-4.987	-3.752	-10.247
-4.349	-7.949	-4.936	-3.542	-1.114	-2.529	-2.493	-2.878	-1.350	-2.545	-4.607	-6.669
68.229	78.638	74.500	76.290	71.032	78.314	78.234	84.378	83.265	89.286	92.872	97.832
72.578	86.587	79.436	79.832	72.146	80.843	80.727	87.256	84.615	91.831	97.479	104.501
10	784	-38	2.694	1.305	1.997	930	1.959	1.070	1.259	1.691	2.851
10.149	11.843	13.073	13.670	10.541	13.582	14.070	14.412	13.275	15.893	17.026	17.437
10.139	11.059	13.111	10.976	9.236	11.585	13.140	12.453	12.205	14.634	15.335	14.586
-10.801	-10.652	-9.928	-10.546	-7.791	-9.825	-9.214	-9.405	-7.773	-11.358	-9.570	-12.774
1.880	1.701	1.957	1.802	2.038	1.922	2.178	1.972	2.538	2.372	3.191	2.679
12.681	12.353	11.885	12.348	9.829	11.747	11.392	11.377	10.311	13.730	12.761	15.453
3.926	3.623	5.589	6.391	4.205	7.299	6.106	4.900	2.697	7.657	8.734	6.345
4.881	5.922	8.888	9.347	7.918	9.888	8.846	9.080	6.675	10.416	12.197	10.295
955	2.299	3.299	2.956	3.713	2.589	2.740	4.180	3.978	2.759	3.463	3.950
440	609	2.406	804	1.666	289	414	786	1.430	815	1.961	2.333
599	682	2.572	933	1.793	407	576	996	1.632	1.152	2.199	2.948
159	73	166	129	127	118	162	210	202	337	238	615
21.077	10.304	4.474	-3.167	15.342	15.140	5.424	10.751	11.120	9.142	7.756	7.430
-42	-584	-1.239	-945	-260	-2.216	-1.126	-6.325	-54	-665	-1.806	-10.305
14.858	10.957	5.037	15.742	9.401	5.066	8.500	7.955	12.966	7.076	7.703	15.269
-2.122	-224	-487	-1.916	-1.544	-3.035	-2.667	-808	-3.111	-1.515	-3.621	-5.705
-191	-117	236	-133	426	-499	-656	-1.162	-2.875	-1.520	-1.323	-3.177
-1.931	-107	-723	-1.783	-1.970	-2.536	-2.011	354	-236	5	-2.298	-2.528
15.864	8.732	5.888	8.516	19.277	25.304	4.600	-832	11.817	-7.206	-1.615	2.627
996	304	127	4.215	3.077	146	2.907	-1.936	-1.963	-3.057	511	-1.267
14.868	8.428	5.761	4.301	16.200	25.158	1.693	1.104	13.780	-4.149	-2.126	3.894
-7.335	-15.751	-3.272	-16.193	-3.222	-2.590	-6.470	3.118	-3.930	-782	-1.330	-3.724
0	-104	0	-7	-11	-69	-43	-281	91	-51	-36	32
3	-38	-36	-59	-52	-72	-362	-37	-13	-30	-70	186
-4.634	-10.901	-4.316	-16.931	-1.347	-1.654	-3.167	3.506	-2.212	2.285	-1.077	-3.743
-2.704	-4.708	1.080	804	-1.812	-795	-2.898	-70	-1.796	-2.986	-147	-199
-43	7.672	-1.942	-9.097	-9.813	-6.045	1.876	7.783	-5.692	14.169	8.071	9.933
3.819	-444	1.945	-5.008	4.028	-2.116	2.521	1.582	-2.782	1.481	2.679	-3.663
-3.531	-80	-3.159	-1.540	-13.678	-3.637	-3.798	894	-2.904	841	-77	-1.589
-1.939	3.823	-395	2.378	-53	-506	-254	2.880	-1.354	6.022	4.220	6.673
1.608	4.373	-333	-4.927	-110	214	3.407	2.427	1.348	5.825	1.249	8.512
-103	-498	489	726	1.503	-1.344	711	-140	-876	-1.935	354	-665
-1.405	4.331	2.117	1.719	-5.954	347	-1.135	-356	-3.365	-975	-1.255	-4.028
8.898	1.050	-316	-5.647	7.659	12.718	32	5.757	3.829	3.995	4.710	-4.512
-8.898	-1.050	316	5.647	-7.659	-12.718	-32	-5.757	-3.829	-3.995	-4.710	4.512

Tabela XX Bilans płatniczy w mln USD

	2002				2003			
	I kw.	II kw.	III kw.	IV kw.	I kw.	II kw.	III kw.	IV kw.
A. Rachunek bieżący	-1.568	-1.650	-671	-1.120	-1.763	-1.338	-630	-868
Saldo obrotów towarowych	-1.809	-1.949	-1.419	-2.072	-1.640	-1.235	-1.299	-1.551
Eksport f.o.b.	9.799	11.426	12.410	13.107	12.996	14.893	15.802	17.316
Import f.o.b.	11.608	13.375	13.829	15.179	14.636	16.128	17.101	18.867
Saldo usług	-49	208	202	490	-267	203	221	370
Przychody	1.847	2.371	2.723	3.096	2.107	2.698	3.058	3.311
Rozchody	1.896	2.163	2.521	2.606	2.374	2.495	2.837	2.941
Saldo dochodów	-269	-638	-421	-561	-697	-1.308	-668	-964
Przychody	420	409	599	520	486	541	528	553
Rozchody	689	1.047	1.020	1.081	1.183	1.849	1.196	1.517
Saldo transferów bieżących	559	729	967	1.023	841	1.002	1.116	1.277
Przychody	777	935	1.201	1.268	1.089	1.282	1.369	1.576
Rozchody	218	206	234	245	248	280	253	299
B. Rachunek kapitałowy	-18	14	20	-23	-17	-11	-6	-12
Przychody	3	20	22	1	29	3	24	4
Rozchody	21	6	2	24	46	14	30	16
C. Rachunek finansowy	2.590	785	2.603	1.202	2.563	1.472	2.175	2.476
Polskie inwestycje bezpośrednie za granicą	32	5	-153	-114	-80	-71	-60	-94
Zagraniczne inwestycje bezpośrednie w Polsce	1.099	819	847	1.366	1.547	935	605	1.502
Inwestycje portfelowe – aktywa	-63	-410	-313	-371	8	-135	-881	-288
Udziałowe papiery wartościowe	-21	-118	-113	-16	130	165	-45	-67
Dłużne papiery wartościowe	-42	-292	-200	-355	-122	-300	-836	-221
Inwestycje portfelowe – pasywa	1.700	743	897	-289	3.101	-860	-482	1.981
Udziałowe papiery wartościowe	-169	-167	-249	40	-46	94	-307	-578
Dłużne papiery wartościowe	1.869	910	1.146	-329	3.147	-954	-175	2.559
Pozostałe inwestycje – aktywa	-225	-142	1.964	290	-1.844	1.128	2.574	-2.351
NBP	0	0	0	0	0	0	0	0
Sektor rządowy i samorządowy	-11	-9	-12	-5	-6	-2	-14	-25
Monetarne Instytucje Finansowe (z wyłączeniem NBP)	298	295	2.104	410	-1.018	1.299	2.668	-2.598
Pozostałe sektory	-512	-428	-128	-115	-820	-169	-80	272
Pozostałe inwestycje – pasywa	751	34	-718	329	58	786	277	2.200
NBP	-99	-262	-31	-81	360	106	527	-1.061
Sektor rządowy i samorządowy	-35	-283	-527	342	-882	93	-886	439
Monetarne Instytucje Finansowe (z wyłączeniem NBP)	363	-181	4	-736	342	70	-27	1.678
Pozostałe sektory	522	760	-164	804	238	517	663	1.144
Pochodne instrumenty finansowe	-704	-264	79	-9	-227	-311	142	-474
D. Saldo błędów i opuszczeń	-429	215	-835	-480	56	28	-1.145	-1.785
Razem A – D	575	-636	1.117	-421	839	151	394	-189
E. Oficjalne aktywa rezerwowe	-575	636	-1.117	421	-839	-151	-394	189

2004				2005				2006			
I kw.	II kw.	III kw.	IV kwat ał	I kw.	II kw.	III kw.	IV kw.	I kw.	II kw.	III kw.	IV kw.
-2.930	-3.646	-2.572	-1.529	-1.107	-931	-1.415	-1.652	-1.685	-1.594	-1.209	-3.438
-1.138	-2.041	-1.363	-1.080	-363	-772	-757	-874	-424	-810	-1.484	-2.235
17.846	20.193	20.560	23.263	23.128	23.893	23.744	25.630	26.134	28.449	29.928	32.783
18.984	22.234	21.923	24.343	23.491	24.665	24.501	26.504	26.558	29.259	31.412	35.018
5	200	-12	821	424	611	286	591	334	397	547	953
2.654	3.042	3.606	4.169	3.431	4.145	4.274	4.377	4.167	5.061	5.488	5.843
2.649	2.842	3.618	3.348	3.007	3.534	3.988	3.786	3.833	4.664	4.941	4.890
-2.824	-2.737	-2.740	-3.219	-2.537	-2.996	-2.796	-2.857	-2.442	-3.621	-3.086	-4.283
492	436	540	548	664	587	662	600	796	755	1.026	896
3.316	3.173	3.280	3.767	3.201	3.583	3.458	3.457	3.238	4.376	4.112	5.179
1.027	932	1.543	1.949	1.369	2.226	1.852	1.488	847	2.440	2.814	2.127
1.277	1.521	2.453	2.850	2.578	3.016	2.684	2.758	2.095	3.319	3.930	3.450
250	589	910	901	1.209	790	832	1.270	1.248	879	1.116	1.323
115	156	664	245	543	88	126	238	448	260	632	782
157	175	710	284	584	124	175	302	512	367	709	988
42	19	46	39	41	36	49	64	64	107	77	206
5.512	2.643	1.234	-971	4.992	4.622	1.649	3.261	3.487	2.911	2.500	2.495
-11	-151	-343	-288	-85	-675	-342	-1.922	-18	-212	-582	-3.454
3.886	2.814	1.390	4.800	3.062	1.547	2.579	2.414	4.069	2.255	2.482	5.116
-554	-59	-133	-585	-505	-926	-808	-246	-976	-484	-1.165	-1.910
-50	-31	65	-41	139	-153	-199	-354	-902	-485	-425	-1.064
-504	-28	-198	-544	-644	-773	-609	108	-74	1	-740	-846
4.150	2.241	1.625	2.596	6.276	7.720	1.396	-253	3.708	-2.295	-519	882
261	77	36	1.286	1.002	45	882	-588	-617	-974	165	-424
3.889	2.164	1.589	1.310	5.274	7.675	514	335	4.325	-1.321	-684	1.306
-1.920	-4.045	-904	-4.940	-1.050	-789	-1.963	946	-1.234	-251	-431	-1.247
0	-27	0	-2	-4	-21	-13	-86	29	-17	-12	10
0	-10	-10	-19	-16	-22	-110	-12	-4	-11	-23	63
-1.213	-2.800	-1.191	-5.163	-439	-504	-961	1.066	-695	728	-348	-1.253
-707	-1.208	297	244	-591	-242	-879	-22	-564	-951	-48	-67
-11	1.971	-536	-2.775	-3.195	-1.845	571	2.364	-1.787	4.515	2.602	3.329
999	-114	537	-1.528	1.311	-646	765	480	-873	472	864	-1.228
-924	-20	-872	-470	-4.453	-1.109	-1.153	272	-911	268	-25	-532
-506	982	-109	726	-16	-154	-76	875	-425	1.919	1.360	2.238
420	1.123	-92	-1.503	-37	64	1.035	737	422	1.856	403	2.851
-28	-128	135	221	489	-410	216	-42	-275	-617	113	-221
-368	1.116	588	533	-1.932	100	-350	-97	-1.047	-305	-407	-1.350
2.329	269	-86	-1.722	2.496	3.879	10	1.750	1.203	1.272	1.516	-1.511
-2.329	-269	86	1.722	-2.496	-3.879	-10	-1.750	-1.203	-1.272	-1.516	1.511

Tabela XXI Bilans płatniczy – salda (mln EUR)

	Rachunek bieżący					Rachunek kapitałowy	Rachunek finansowy	
	Saldo	Saldo obrotów towarowych	Saldo usług	Saldo dochodów	Saldo transferów		Saldo	Polskie inwestycje bezpośrednie za granicą
2002	-5.399	-7.701	855	-1.992	3.439	-7	7.646	-228
2003	-4.108	-5.077	442	-3.204	3.731	-40	7.707	-269
2004	-8.670	-4.552	782	-9.264	4.364	954	6.869	-636
2005	-4.130	-2.242	1.536	-9.001	5.577	786	11.557	-2.493
2006	-6.273	-3.896	1.768	-10.649	6.504	1.682	9.116	-3.319
I kw. 2002	-1.795	-2.064	-61	-310	640	-20	2.951	35
II kw. 2002	-1.801	-2.123	224	-695	793	16	857	6
III kw. 2002	-682	-1.442	204	-427	983	20	2.639	-155
IV kw. 2002	-1.121	-2.072	488	-560	1.023	-23	1.199	-114
I kw. 2003	-1.641	-1.529	-244	-652	784	-16	2.393	-73
II kw. 2003	-1.176	-1.089	182	-1.151	882	-9	1.298	-63
III kw. 2003	-567	-1.155	192	-596	992	-5	1.931	-53
IV kw. 2003	-724	-1.304	312	-805	1.073	-10	2.085	-80
I kw. 2004	-2.354	-910	-2	-2.264	822	92	4.414	-7
II kw. 2004	-3.023	-1.693	166	-2.268	772	129	2.197	-124
III kw. 2004	-2.105	-1.115	-10	-2.242	1.262	543	1.007	-281
IV kw. 2004	-1.188	-834	628	-2.490	1.508	190	-749	-224
I kw. 2005	-842	-277	323	-1.932	1.044	413	3.805	-63
II kw. 2005	-743	-612	482	-2.378	1.765	70	3.662	-537
III kw. 2005	-1.161	-619	232	-2.292	1.518	103	1.348	-280
IV kw. 2005	-1.384	-734	499	-2.399	1.250	200	2.742	-1.613
I kw. 2006	-1.396	-352	279	-2.028	705	373	2.903	-15
II kw. 2006	-1.266	-646	319	-2.882	1.943	207	2.319	-168
III kw. 2006	-949	-1.165	429	-2.420	2.207	496	1.966	-457
IV kw. 2006	-2.662	-1.733	741	-3.319	1.649	606	1.928	-2.679

6

Tabela XXII Rachunek bieżący (mln EUR)

	Rachunek bieżący					
	Saldo	Przychody	Rozchody	Saldo	Obroty towarowe	
					Eksport	Import
1	2	3	4	5	6	
2002	-5.399	66.328	71.727	-7.701	49.338	57.039
2003	-4.108	70.237	74.345	-5.077	53.836	58.913
2004	-8.670	84.778	93.448	-4.552	65.847	70.399
2005	-4.130	101.529	105.659	-2.242	77.562	79.804
2006	-6.273	122.504	128.777	-3.896	93.268	97.164
I kw. 2002	-1.795	14.640	16.435	-2.064	11.173	13.237
II kw. 2002	-1.801	16.494	18.295	-2.123	12.449	14.572
III kw. 2002	-682	17.209	17.891	-1.442	12.613	14.055
IV kw. 2002	-1.121	17.985	19.106	-2.072	13.103	15.175
I kw. 2003	-1.641	15.549	17.190	-1.529	12.114	13.643
II kw. 2003	-1.176	17.104	18.280	-1.089	13.117	14.206
III kw. 2003	-567	18.454	19.021	-1.155	14.052	15.207
IV kw. 2003	-724	19.130	19.854	-1.304	14.553	15.857
I kw. 2004	-2.354	17.822	20.176	-910	14.285	15.195
II kw. 2004	-3.023	20.903	23.926	-1.693	16.754	18.447
III kw. 2004	-2.105	22.229	24.334	-1.115	16.827	17.942
IV kw. 2004	-1.188	23.824	25.012	-834	17.981	18.815
I kw. 2005	-842	22.710	23.552	-277	17.624	17.901
II kw. 2005	-743	25.097	25.840	-612	18.954	19.566
III kw. 2005	-1.161	25.684	26.845	-619	19.445	20.064
IV kw. 2005	-1.384	28.038	29.422	-734	21.539	22.273
I kw. 2006	-1.396	27.597	28.993	-352	21.728	22.080
II kw. 2006	-1.266	29.918	31.184	-646	22.645	23.291
III kw. 2006	-949	31.670	32.619	-1.165	23.476	24.641
IV kw. 2006	-2.662	33.319	35.981	-1.733	25.419	27.152

Rachunek finansowy						Saldo błędów i opuszczeń	Oficjalne aktywa rezerwowe
Zagraniczne inwestycje bezpośrednie w Polsce	Inwestycje portfelowe – aktywa	Inwestycje portfelowe – pasywa	Pozostałe inwestycje – aktywa	Pozostałe inwestycje – pasywa	Pochodne instrumenty finansowe		
9	10	11	12	13	14	15	16
4.371	-1.208	3.367	1.878	489	-1.023	-1.564	-676
4.067	-1.137	3.369	-412	2.847	-758	-2.452	-1.107
10.292	-1.055	8.519	-9.452	-953	154	1.532	-685
7.703	-1.986	11.836	-2.242	-1.447	186	-1.759	-6.454
11.093	-3.593	1.531	-2.524	6.728	-800	-2.494	-2.031
1.253	-70	1.937	-255	855	-804	-481	-655
893	-448	809	-152	37	-288	235	693
860	-318	909	1.996	-732	79	-842	-1.135
1.365	-372	-288	289	329	-10	-476	421
1.443	7	2.892	-1.718	53	-211	46	-782
824	-120	-758	994	695	-274	21	-134
536	-783	-429	2.288	247	125	-1.009	-350
1.264	-241	1.664	-1.976	1.852	-398	-1.510	159
3.111	-444	3.321	-1.538	-8	-21	-288	-1.864
2.333	-48	1.862	-3.356	1.636	-106	919	-222
1.138	-112	1.329	-738	-439	110	486	69
3.710	-451	2.007	-3.820	-2.142	171	415	1.332
2.333	-383	4.783	-802	-2.436	373	-1.475	-1.901
1.226	-734	6.123	-627	-1.463	-326	87	-3.076
2.113	-663	1.143	-1.608	467	176	-282	-8
2.031	-206	-213	795	1.985	-37	-89	-1.469
3.384	-813	3.084	-1.024	-1.485	-228	-881	-999
1.795	-383	-1.829	-198	3.592	-490	-248	-1.012
1.947	-914	-407	-334	2.041	90	-321	-1.192
3.967	-1.483	683	-968	2.580	-172	-1.044	1.172

Rachunek bieżący								
Saldo	Usługi		Saldo	Dochody		Saldo	Transfery bieżące	
	Przychody	Rozchody		Przychody	Rozchody		Przychody	Rozchody
7	8	9	10	11	12	13	14	15
855	10.545	9.690	-1.992	2.052	4.044	3.439	4.393	954
442	9.850	9.408	-3.204	1.865	5.069	3.731	4.686	955
782	10.815	10.033	-9.264	1.620	10.884	4.364	6.496	2.132
1.536	13.077	11.541	-9.001	2.017	11.018	5.577	8.873	3.296
1.768	16.329	14.561	-10.649	2.765	13.414	6.504	10.142	3.638
-61	2.103	2.164	-310	477	787	640	887	247
224	2.581	2.357	-695	446	1.141	793	1.018	225
204	2.767	2.563	-427	609	1.036	983	1.220	237
488	3.094	2.606	-560	520	1.080	1.023	1.268	245
-244	1.967	2.211	-652	453	1.105	784	1.015	231
182	2.381	2.199	-1.151	477	1.628	882	1.129	247
192	2.717	2.525	-596	468	1.064	992	1.217	225
312	2.785	2.473	-805	467	1.272	1.073	1.325	252
-2	2.123	2.125	-2.264	392	2.656	822	1.022	200
166	2.524	2.358	-2.268	363	2.631	772	1.262	490
-10	2.951	2.961	-2.242	443	2.685	1.262	2.008	746
628	3.217	2.589	-2.490	422	2.912	1.508	2.204	696
323	2.615	2.292	-1.932	506	2.438	1.044	1.965	921
482	3.286	2.804	-2.378	465	2.843	1.765	2.392	627
232	3.499	3.267	-2.292	541	2.833	1.518	2.199	681
499	3.677	3.178	-2.399	505	2.904	1.250	2.317	1.067
279	3.464	3.185	-2.028	662	2.690	705	1.743	1.038
319	4.030	3.711	-2.882	601	3.483	1.943	2.642	699
429	4.306	3.877	-2.420	806	3.226	2.207	3.082	875
741	4.529	3.788	-3.319	696	4.015	1.649	2.675	1.026

Tabela XXIII Usługi (mln EUR)

	Usługi					
	Saldo	Przychody	Rozchody	Saldo	Usługi transportowe	
					Przychody	Rozchody
1	2	3	4	5	6	
2002	855	10.545	9.690	1.529	3.446	1.917
2003	442	9.850	9.408	1.487	3.514	2.027
2004	782	10.815	10.033	1.001	3.373	2.372
2005	1.536	13.077	11.541	1.708	4.388	2.680
2006	1.768	16.329	14.561	2.182	5.528	3.346
I kw. 2002	-61	2.103	2.164	310	724	414
II kw. 2002	224	2.581	2.357	440	911	471
III kw. 2002	204	2.767	2.563	398	886	488
IV kw. 2002	488	3.094	2.606	381	925	544
I kw. 2003	-244	1.967	2.211	226	704	478
II kw. 2003	182	2.381	2.199	323	800	477
III kw. 2003	192	2.717	2.525	367	876	509
IV kw. 2003	312	2.785	2.473	571	1.134	563
I kw. 2004	-2	2.123	2.125	162	683	521
II kw. 2004	166	2.524	2.358	263	840	577
III kw. 2004	-10	2.951	2.961	255	860	605
IV kw. 2004	628	3.217	2.589	321	990	669
I kw. 2005	323	2.615	2.292	361	913	552
II kw. 2005	482	3.286	2.804	467	1.101	634
III kw. 2005	232	3.499	3.267	412	1.127	715
IV kw. 2005	499	3.677	3.178	468	1.247	779
I kw. 2006	279	3.464	3.185	489	1.247	758
II kw. 2006	319	4.030	3.711	581	1.399	818
III kw. 2006	429	4.306	3.877	537	1.406	869
IV kw. 2006	741	4.529	3.788	575	1.476	901

6

Tabela XXIV Pozostałe usługi (mln EUR)

	Pozostałe usługi								
	Saldo	Przychody	Rozchody	Usługi pocztowe, kurierskie i telekomunikacyjne			Usługi budowlane		
				Saldo	Przychody	Rozchody	Saldo	Przychody	Rozchody
1	2	3	4	5	6	7	8	9	
2002	-1.812	2.586	4.398	-27	172	199	221	583	362
2003	-2.153	2.747	4.900	-2	216	218	-53	644	697
2004	-1.800	2.757	4.557	-15	239	254	15	530	515
2005	-1.721	3.635	5.356	-43	250	293	281	695	414
2006	-1.617	5.054	6.671	-50	311	361	386	951	565
I kw. 2002	-470	582	1.052	-29	32	61	28	159	131
II kw. 2002	-359	676	1.035	-1	40	41	55	146	91
III kw. 2002	-468	584	1.052	2	54	52	96	139	43
IV kw. 2002	-515	744	1.259	1	46	45	42	139	97
I kw. 2003	-584	575	1.159	-20	46	66	-18	110	128
II kw. 2003	-418	693	1.111	17	60	43	-16	152	168
III kw. 2003	-490	746	1.236	4	66	62	-7	202	209
IV kw. 2003	-661	733	1.394	-3	44	47	-12	180	192
I kw. 2004	-428	614	1.042	17	80	63	16	114	98
II kw. 2004	-493	659	1.152	-3	51	54	-6	128	134
III kw. 2004	-350	704	1.054	-17	55	72	23	137	114
IV kw. 2004	-529	780	1.309	-12	53	65	-18	151	169
I kw. 2005	-464	693	1.157	-15	43	58	51	115	64
II kw. 2005	-454	896	1.350	-12	55	67	93	180	87
III kw. 2005	-324	940	1.264	-5	80	85	66	171	105
IV kw. 2005	-479	1.106	1.585	-11	72	83	71	229	158
I kw. 2006	-487	1.080	1.567	-12	69	81	85	181	96
II kw. 2006	-433	1.144	1.577	-17	67	84	78	208	130
III kw. 2006	-259	1.306	1.565	-3	94	97	127	273	146
IV kw. 2006	-438	1.524	1.962	-18	81	99	96	289	193

Saldo	Podróże zagraniczne		Saldo	Pozostałe usługi	
	Przychody	Rozchody		Przychody	Rozchody
7	8	9	10	11	12
1.138	4.513	3.375	-1.812	2.586	4.398
1.108	3.589	2.481	-2.153	2.747	4.900
1.581	4.685	3.104	-1.800	2.757	4.557
1.549	5.054	3.505	-1.721	3.635	5.356
1.203	5.747	4.544	-1.617	5.054	6.671
99	797	698	-470	582	1.052
143	994	851	-359	676	1.035
274	1.297	1.023	-468	584	1.052
622	1.425	803	-515	744	1.259
114	688	574	-584	575	1.159
277	888	611	-418	693	1.111
315	1.095	780	-490	746	1.236
402	918	516	-661	733	1.394
264	826	562	-428	614	1.042
396	1.025	629	-493	659	1.152
85	1.387	1.302	-350	704	1.054
836	1.447	611	-529	780	1.309
426	1.009	583	-464	693	1.157
469	1.289	820	-454	896	1.350
144	1.432	1.288	-324	940	1.264
510	1.324	814	-479	1.106	1.585
277	1.137	860	-487	1.080	1.567
171	1.487	1.316	-433	1.144	1.577
151	1.594	1.443	-259	1.306	1.565
604	1.529	925	-438	1.524	1.962

Pozostałe usługi								
Ubezpieczenia i reasekuracja			Usługi finansowe			Usługi informatyczne i informacyjne		
Saldo	Przychody	Rozchody	Saldo	Przychody	Rozchody	Saldo	Przychody	Rozchody
10	11	12	13	14	15	16	17	18
-141	230	371	-75	143	218	-184	103	287
-172	193	365	-110	142	252	-192	118	310
-156	51	207	-167	128	295	-180	157	337
-262	55	317	-145	174	319	-178	158	336
-237	73	310	-134	170	304	-141	327	468
-6	70	76	-12	45	57	-43	17	60
-25	71	96	1	37	36	-44	29	73
-84	30	114	-31	29	60	-32	28	60
-26	59	85	-33	32	65	-65	29	94
-49	40	89	-23	28	51	-46	29	75
-26	57	83	-25	31	56	-43	30	73
-52	42	94	-23	45	68	-40	27	67
-45	54	99	-39	38	77	-63	32	95
-29	3	32	-27	31	58	-58	34	92
-51	10	61	-36	24	60	-43	63	106
-49	19	68	-17	42	59	-33	31	64
-27	19	46	-87	31	118	-46	29	75
-71	1	72	-18	50	68	-52	28	80
-94	13	107	-29	45	74	-45	39	84
-36	23	59	-40	37	77	-36	38	74
-61	18	79	-58	42	100	-45	53	98
-30	15	45	-29	42	71	-52	75	127
-45	36	81	-34	42	76	-39	71	110
-83	4	87	-22	37	59	-12	96	108
-79	18	97	-49	49	98	-38	85	123

cd. Tabeli XXIV

	Pozostałe usługi – ciąg dalszy					
	Patenty, prawa autorskie i opłaty licencyjne			Pozostałe usługi handlowe		
	Saldo	Przychody	Rozchody	Saldo	Przychody	Rozchody
	19	20	21	22	23	24
2002	-548	36	584	-857	1.249	2.106
2003	-636	26	662	-824	1.350	2.174
2004	-686	24	710	-462	1.528	1.990
2005	-785	50	835	-409	2.141	2.550
2006	-1.024	30	1.054	-73	3.027	3.100
I kw. 2002	-110	7	117	-235	237	472
II kw. 2002	-122	12	134	-149	325	474
III kw. 2002	-130	4	134	-260	281	541
IV kw. 2002	-186	13	199	-213	406	619
I kw. 2003	-227	11	238	-162	296	458
II kw. 2003	-124	4	128	-157	341	498
III kw. 2003	-116	4	120	-210	345	555
IV kw. 2003	-169	7	176	-295	368	663
I kw. 2004	-129	5	134	-172	328	500
II kw. 2004	-162	6	168	-148	355	503
III kw. 2004	-189	6	195	-36	384	420
IV kw. 2004	-206	7	213	-106	461	567
I kw. 2005	-193	6	199	-96	427	523
II kw. 2005	-175	14	189	-155	524	679
III kw. 2005	-169	10	179	-80	549	629
IV kw. 2005	-248	20	268	-78	641	719
I kw. 2006	-280	10	290	-87	656	743
II kw. 2006	-208	6	214	-111	674	785
III kw. 2006	-268	5	273	36	757	721
IV kw. 2006	-268	9	277	89	940	851

6

Tabela XXV Dochody (mln EUR)

	Dochody								
	Saldo	Przychody	Rozchody	Wynagrodzenia pracowników			Dochody z inwestycji		
				Saldo	Przychody	Rozchody	Saldo	Przychody	Rozchody
	1	2	3	4	5	6	7	8	9
2002	-1.992	2.052	4.044	-6	278	284	-1.986	1.774	3.760
2003	-3.204	1.865	5.069	66	324	258	-3.270	1.541	4.811
2004	-9.264	1.620	10.884	-64	288	352	-9.200	1.332	10.532
2005	-9.001	2.017	11.018	-98	359	457	-8.903	1.658	10.561
2006	-10.649	2.765	13.414	-147	455	602	-10.502	2.310	12.812
I kw. 2002	-310	477	787	-10	59	69	-300	418	718
II kw. 2002	-695	446	1.141	-13	71	84	-682	375	1.057
III kw. 2002	-427	609	1.036	3	67	64	-430	542	972
IV kw. 2002	-560	520	1.080	14	81	67	-574	439	1.013
I kw. 2003	-652	453	1.105	9	74	65	-661	379	1.040
II kw. 2003	-1.151	477	1.628	11	75	64	-1.162	402	1.564
III kw. 2003	-596	468	1.064	24	87	63	-620	381	1.001
IV kw. 2003	-805	467	1.272	22	88	66	-827	379	1.206
I kw. 2004	-2.264	392	2.656	-13	61	74	-2.251	331	2.582
II kw. 2004	-2.268	363	2.631	-14	71	85	-2.254	292	2.546
III kw. 2004	-2.242	443	2.685	-13	73	86	-2.229	370	2.599
IV kw. 2004	-2.490	422	2.912	-24	83	107	-2.466	339	2.805
I kw. 2005	-1.932	506	2.438	-25	74	99	-1.907	432	2.339
II kw. 2005	-2.378	465	2.843	-23	91	114	-2.355	374	2.729
III kw. 2005	-2.292	541	2.833	-21	95	116	-2.271	446	2.717
IV kw. 2005	-2.399	505	2.904	-29	99	128	-2.370	406	2.776
I kw. 2006	-2.028	662	2.690	-26	103	129	-2.002	559	2.561
II kw. 2006	-2.882	601	3.483	-44	109	153	-2.838	492	3.330
III kw. 2006	-2.420	806	3.226	-34	112	146	-2.386	694	3.080
IV kw. 2006	-3.319	696	4.015	-43	131	174	-3.276	565	3.841

Pozostałe usługi – ciąg dalszy								
Usługi dla ludności, audiowizualne, kulturalne i rekreacyjne			Utrzymanie przedstawicielstw (rządowych)			Inne		
Saldo	Przychody	Rozchody	Saldo	Przychody	Rozchody	Saldo	Przychody	Rozchody
25	26	27	28	29	30	31	32	33
-102	63	165	-101	5	106	2	2	0
-59	54	113	-105	4	109	0	0	0
-32	73	105	-117	27	144	0	0	0
-51	76	127	-129	36	165	0	0	0
-60	117	177	-284	48	332	0	0	0
-25	14	39	-38	1	39	0	0	0
-41	16	57	-33	0	33	0	0	0
-14	17	31	-15	2	17	0	0	0
-22	16	38	-15	2	17	2	2	0
-9	13	22	-30	2	32	0	0	0
-8	18	26	-36	0	36	0	0	0
-16	14	30	-30	1	31	0	0	0
-26	9	35	-9	1	10	0	0	0
-6	14	20	-40	5	45	0	0	0
-7	16	23	-37	6	43	0	0	0
-10	22	32	-22	8	30	0	0	0
-9	21	30	-18	8	26	0	0	0
-9	17	26	-61	6	67	0	0	0
-7	17	24	-30	9	39	0	0	0
-5	21	26	-19	11	30	0	0	0
-30	21	51	-19	10	29	0	0	0
-14	22	36	-68	10	78	0	0	0
-21	28	49	-36	12	48	0	0	0
-18	28	46	-16	12	28	0	0	0
-7	39	46	-164	14	178	0	0	0

Dochody								
Dochody od inwestycji								
Dochody z inwestycji bezpośrednich			Dochody z inwestycji portfelowych			Dochody z pozostałych inwestycji		
Saldo	Przychody	Rozchody	Saldo	Przychody	Rozchody	Saldo	Przychody	Rozchody
10	11	12	13	14	15	16	17	18
-855	-58	797	-777	288	1.065	-354	1.544	1.898
-1.831	5	1.836	-972	377	1.349	-467	1.159	1.626
-7.665	25	7.690	-1.157	325	1.482	-378	982	1.360
-7.614	-126	7.488	-1.409	332	1.741	120	1.452	1.332
-8.978	44	9.022	-1.999	428	2.427	475	1.838	1.363
-84	-18	66	-212	25	237	-4	411	415
-197	-17	180	-247	53	300	-238	339	577
-310	-16	294	-42	134	176	-78	424	502
-264	-7	257	-276	76	352	-34	370	404
-171	0	171	-306	78	384	-184	301	485
-824	5	829	-287	113	400	-51	284	335
-424	1	425	-97	75	172	-99	305	404
-412	-1	411	-282	111	393	-133	269	402
-1.852	2	1.854	-270	95	365	-129	234	363
-1.914	6	1.920	-249	72	321	-91	214	305
-1.918	5	1.923	-239	66	305	-72	299	371
-1.981	12	1.993	-399	92	491	-86	235	321
-1.506	-34	1.472	-402	85	487	1	381	380
-1.973	-31	1.942	-353	91	444	-29	314	343
-2.170	-29	2.141	-248	65	313	147	410	263
-1.965	-32	1.933	-406	91	497	1	347	346
-1.607	11	1.618	-533	100	633	138	448	310
-2.203	9	2.212	-677	123	800	42	360	318
-2.356	9	2.365	-308	110	418	278	575	297
-2.812	15	2.827	-481	95	576	17	455	438

cd. tabeli XXV

	Dochody z inwestycji											
	Saldo	Przychody	Rozchody	Dochody z inwestycji bezpośrednich								
				Saldo	Przychody	Rozchody	Dochody z kapitału		Reinwestowalne zyski			
							Saldo	Przychody	Rozchody	Saldo	Przychody	Rozchody
1	2	3	4	5	6	7	8	9	10	11	12	
2002	-1.986	1.774	3.760	-855	-58	797	-1.411	18	1.429	1.222	-77	-1.299
2003	-3.270	1.541	4.811	-1.831	5	1.836	-1.416	13	1.429	65	-9	-74
2004	-9.200	1.332	10.532	-7.665	25	7.690	-2.050	29	2.079	-5.101	-18	5.083
2005	-8.903	1.658	10.561	-7.614	-126	7.488	-4.086	32	4.118	-2.962	-180	2.782
2006	-10.502	2.310	12.812	-8.978	44	9.022	-3.769	23	3.792	-4.481	bd	4.481
I kw. 2002	-300	418	718	-84	-18	66	-216	2	218	328	-21	-349
II kw. 2002	-682	375	1.057	-197	-17	180	-356	3	359	313	-20	-333
III kw. 2002	-430	542	972	-310	-16	294	-485	2	487	293	-18	-311
IV kw. 2002	-574	439	1.013	-264	-7	257	-354	11	365	288	-18	-306
I kw. 2003	-661	379	1.040	-171	0	171	-89	3	92	16	-3	-19
II kw. 2003	-1.162	402	1.564	-824	5	829	-707	7	714	17	-2	-19
III kw. 2003	-620	381	1.001	-424	1	425	-331	3	334	16	-2	-18
IV kw. 2003	-827	379	1.206	-412	-1	411	-289	0	289	16	-2	-18
I kw. 2004	-2.251	331	2.582	-1.852	2	1.854	-87	3	90	-1.657	-1	1.656
II kw. 2004	-2.254	292	2.546	-1.914	6	1.920	-897	13	910	-913	-10	903
III kw. 2004	-2.229	370	2.599	-1.918	5	1.923	-671	5	676	-1.133	-2	1.131
IV kw. 2004	-2.466	339	2.805	-1.981	12	1.993	-395	8	403	-1.398	-5	1.393
I kw. 2005	-1.907	432	2.339	-1.506	-34	1.472	-284	8	292	-1.105	-45	1.060
II kw. 2005	-2.355	374	2.729	-1.973	-31	1.942	-1.557	6	1.563	-266	-42	224
III kw. 2005	-2.271	446	2.717	-2.170	-29	2.141	-1.631	11	1.642	-407	-48	359
IV kw. 2005	-2.370	406	2.776	-1.965	-32	1.933	-614	7	621	-1.184	-45	1.139
I kw. 2006	-2.002	559	2.561	-1.607	11	1.618	-314	7	321	-1.143	bd	1.143
II kw. 2006	-2.838	492	3.330	-2.203	9	2.212	-1.580	4	1.584	-466	bd	466
III kw. 2006	-2.386	694	3.080	-2.356	9	2.365	-1.298	4	1.302	-904	bd	904
IV kw. 2006	-3.276	565	3.841	-2.812	15	2.827	-577	8	585	-1.968	bd	1.968

Tabela XXVI Transfery bieżące (mln EUR)

	Transfery bieżące								
	Saldo	Przychody	Rozchody	Transfery rządowe			Transfery prywatne		
				Saldo	Przychody	Rozchody	Saldo	Przychody	Rozchody
1	2	3	4	5	6	7	8	9	
2002	3.439	4.393	954	513	643	130	2.926	3.750	824
2003	3.731	4.686	955	482	632	150	3.249	4.054	805
2004	4.364	6.496	2.132	502	1.964	1.462	3.862	4.532	670
2005	5.577	8.873	3.296	833	3.378	2.545	4.744	5.495	751
2006	6.504	10.142	3.638	1.122	3.789	2.667	5.382	6.353	971
I kw. 2002	640	887	247	44	65	21	596	822	226
II kw. 2002	793	1.018	225	94	122	28	699	896	197
III kw. 2002	983	1.220	237	191	237	46	792	983	191
IV kw. 2002	1.023	1.268	245	184	219	35	839	1.049	210
I kw. 2003	784	1.015	231	96	142	46	688	873	185
II kw. 2003	882	1.129	247	136	184	48	746	945	199
III kw. 2003	992	1.217	225	92	105	13	900	1.112	212
IV kw. 2003	1.073	1.325	252	158	201	43	915	1.124	209
I kw. 2004	822	1.022	200	127	176	49	695	846	151
II kw. 2004	772	1.262	490	-67	266	333	839	996	157
III kw. 2004	1.262	2.008	746	105	675	570	1.157	1.333	176
IV kw. 2004	1.508	2.204	696	337	847	510	1.171	1.357	186
I kw. 2005	1.044	1.965	921	158	926	768	886	1.039	153
II kw. 2005	1.765	2.392	627	699	1.141	442	1.066	1.251	185
III kw. 2005	1.518	2.199	681	98	586	488	1.420	1.613	193
IV kw. 2005	1.250	2.317	1.067	-122	725	847	1.372	1.592	220
I kw. 2006	705	1.743	1.038	-324	497	821	1.029	1.246	217
II kw. 2006	1.943	2.642	699	758	1.220	462	1.185	1.422	237
III kw. 2006	2.207	3.082	875	667	1.288	621	1.540	1.794	254
IV kw. 2006	1.649	2.675	1.026	21	784	763	1.628	1.891	263

			Dochody z inwestycji											
Odsetki z kredytów			Dochody z inwestycji portfelowych									Dochody z pozostałych inwestycji		
Saldo	Przychody	Rozchody	Saldo	Przychody	Rozchody	Dochody z papierów udziałowych			Dochody z papierów dłużnych			Saldo	Przychody	Rozchody
						Saldo	Przychody	Rozchody	Saldo	Przychody	Rozchody			
13	14	15	16	17	18	19	20	21	22	23	24	25	26	27
-666	1	667	-777	288	1.065	-167	6	173	-610	282	892	-354	1.544	1.898
-480	1	481	-972	377	1.349	-260	9	269	-712	368	1.080	-467	1.159	1.626
-514	14	528	-1.157	325	1.482	-116	7	123	-1.041	318	1.359	-378	982	1.360
-566	22	588	-1.409	332	1.741	-250	13	263	-1.159	319	1.478	120	1.452	1.332
-728	21	749	-1.999	428	2.427	-366	34	400	-1.633	394	2.027	475	1.838	1.363
-196	1	197	-212	25	237	-13	1	14	-199	24	223	-4	411	415
-154	0	154	-247	53	300	-79	2	81	-168	51	219	-238	339	577
-118	0	118	-42	134	176	-69	1	70	27	133	106	-78	424	502
-198	0	198	-276	76	352	-6	2	8	-270	74	344	-34	370	404
-98	0	98	-306	78	384	-9	1	10	-297	77	374	-184	301	485
-134	0	134	-287	113	400	-152	4	156	-135	109	244	-51	284	335
-109	0	109	-97	75	172	-59	0	59	-38	75	113	-99	305	404
-139	1	140	-282	111	393	-40	4	44	-242	107	349	-133	269	402
-108	0	108	-270	95	365	-4	0	4	-266	95	361	-129	234	363
-104	3	107	-249	72	321	-59	4	63	-190	68	258	-91	214	305
-114	2	116	-239	66	305	-41	1	42	-198	65	263	-72	299	371
-188	9	197	-399	92	491	-12	2	14	-387	90	477	-86	235	321
-117	3	120	-402	85	487	1	2	1	-403	83	486	1	381	380
-150	5	155	-353	91	444	-72	7	79	-281	84	365	-29	314	343
-132	8	140	-248	65	313	-127	2	129	-121	63	184	147	410	263
-167	6	173	-406	91	497	-52	2	54	-354	89	443	1	347	346
-150	4	154	-533	100	633	0	1	1	-533	99	632	138	448	310
-157	5	162	-677	123	800	-134	22	156	-543	101	644	42	360	318
-154	5	159	-308	110	418	-204	6	210	-104	104	208	278	575	297
-267	7	274	-481	95	576	-28	5	33	-453	90	543	17	455	438

Tabela XXVII Inwestycje bezpośrednie (mln EUR)

	Inwestycje bezpośrednie								
	Ogółem	Polskie inwestycje bezpośrednie za granicą				Zagraniczne inwestycje bezpośrednie w Polsce			
		Ogółem	Wniesienie/ wycofanie udziału	Reinwesto- wane zyski	Pozostały kapitał, głównie kredyty	Ogółem	Wniesienie/ wycofanie udziału	Reinwesto- wane zyski	Pozostały kapitał, głównie kredyty
1	2	3	4	5	6	7	8	9	
2002	4.143	-228	-275	77	-30	4.371	4.507	-1.298	1.162
2003	3.798	-269	-92	9	-186	4.067	4.029	-75	113
2004	9.656	-636	-361	18	-293	10.292	5.925	5.082	-715
2005	5.210	-2.493	-2.197	181	-477	7.703	3.044	2.781	1.878
2006	7.774	-3.319	-2.741	bd	-578	11.093	2.367	4.481	4.245
I kw. 2002	1.288	35	11	21	3	1.253	1.033	-349	569
II kw. 2002	899	6	-10	20	-4	893	992	-333	234
III kw. 2002	705	-155	-152	18	-21	860	998	-311	173
IV kw. 2002	1.251	-114	-124	18	-8	1.365	1.484	-305	186
I kw. 2003	1.370	-73	-44	3	-32	1.443	1.179	-20	284
II kw. 2003	761	-63	-9	2	-56	824	887	-19	-44
III kw. 2003	483	-53	-12	2	-43	536	679	-19	-124
IV kw. 2003	1.184	-80	-27	2	-55	1.264	1.284	-17	-3
I kw. 2004	3.104	-7	-7	1	-1	3.111	1.248	1.656	207
II kw. 2004	2.209	-124	-67	10	-67	2.333	1.391	902	40
III kw. 2004	857	-281	-189	2	-94	1.138	348	1.131	-341
IV kw. 2004	3.486	-224	-98	5	-131	3.710	2.938	1.393	-621
I kw. 2005	2.270	-63	-37	45	-71	2.333	1.103	1.060	170
II kw. 2005	689	-537	-456	43	-124	1.226	697	223	306
III kw. 2005	1.833	-280	-250	48	-78	2.113	705	359	1.049
IV kw. 2005	418	-1.613	-1.454	45	-204	2.031	539	1.139	353
I kw. 2006	3.369	-15	-75	bd	60	3.384	1.235	1.143	1.006
II kw. 2006	1.627	-168	-58	bd	-110	1.795	946	466	383
III kw. 2006	1.490	-457	-121	bd	-336	1.947	-902	904	1.945
IV kw. 2006	1.288	-2.679	-2.487	bd	-192	3.967	1.088	1.968	911

Tabela XXVIII Inwestycje portfelowe (mln EUR)

	Inwestycje portfelowe – aktywa				
	Ogółem	Udziałowe papiery wartościowe	Ogółem	Dłużne papiery wartościowe	
				Długoterminowe papiery dłużne	Instrumenty rynku pieniężnego
	1	2	3	4	5
2002	-1.208	-283	-925	-635	-290
2003	-1.137	168	-1.305	-1.218	-87
2004	-1.055	-43	-1.012	-735	-277
2005	-1.986	-474	-1.512	-1.714	202
2006	-3.593	-2.294	-1.299	-1.205	-94
I kw. 2002	-70	-23	-47	-18	-29
II kw. 2002	-448	-129	-319	-181	-138
III kw. 2002	-318	-115	-203	-91	-112
IV kw. 2002	-372	-16	-356	-345	-11
I kw. 2003	7	121	-114	-167	53
II kw. 2003	-120	145	-265	-307	42
III kw. 2003	-783	-41	-742	-599	-143
IV kw. 2003	-241	-57	-184	-145	-39
I kw. 2004	-444	-40	-404	-235	-169
II kw. 2004	-48	-25	-23	15	-38
III kw. 2004	-112	52	-164	-117	-47
IV kw. 2004	-451	-30	-421	-398	-23
I kw. 2005	-383	106	-489	-504	15
II kw. 2005	-734	-120	-614	-623	9
III kw. 2005	-663	-164	-499	-477	-22
IV kw. 2005	-206	-296	90	-110	200
I kw. 2006	-813	-750	-63	-51	-12
II kw. 2006	-383	-384	1	7	-6
III kw. 2006	-914	-333	-581	-514	-67
IV kw. 2006	-1.483	-827	-656	-647	-9

Tabela XXIX Inwestycje portfelowe – aktywa (mln EUR)

	Inwestycje portfelowe – aktywa						
	Ogółem	Udziałowe papiery wartościowe					Ogółem
		Ogółem	NBP	MIF	Sektor rządowy	Sektor pozarządowy i pozabankowy	
		1	2	3	4	5	
2002	-1.208	-283	0	-1	0	-282	-925
2003	-1.137	168	0	8	0	160	-1.305
2004	-1.055	-43	0	4	5	-52	-1.012
2005	-1.986	-474	0	59	-3	-530	-1.512
2006	-3.593	-2.294	0	-74	-1	-2.219	-1.299
I kw. 2002	-70	-23	0	-1	0	-22	-47
II kw. 2002	-448	-129	0	0	0	-129	-319
III kw. 2002	-318	-115	0	0	0	-115	-203
IV kw. 2002	-372	-16	0	0	0	-16	-356
I kw. 2003	7	121	0	0	0	121	-114
II kw. 2003	-120	145	0	0	0	145	-265
III kw. 2003	-783	-41	0	-3	0	-38	-742
IV kw. 2003	-241	-57	0	11	0	-68	-184
I kw. 2004	-444	-40	0	-12	2	-30	-404
II kw. 2004	-48	-25	0	-2	0	-23	-23
III kw. 2004	-112	52	0	3	0	49	-164
IV kw. 2004	-451	-30	0	15	3	-48	-421
I kw. 2005	-383	106	0	53	0	53	-489
II kw. 2005	-734	-120	0	11	0	-131	-614
III kw. 2005	-663	-164	0	1	0	-165	-499
IV kw. 2005	-206	-296	0	-6	-3	-287	90
I kw. 2006	-813	-750	0	-37	0	-713	-63
II kw. 2006	-383	-384	0	-9	-1	-374	1
III kw. 2006	-914	-333	0	7	0	-340	-581
IV kw. 2006	-1.483	-827	0	-35	0	-792	-656

Inwestycje portfelowe – pasywa				
Ogółem	Udziałowe papiery wartościowe	Ogółem	Dłużne papiery wartościowe	
			Długoterminowe papiery dłużne	Instrumenty rynku pieniężnego
6	7	8	9	10
3.367	-588	3.955	3.913	42
3.369	-717	4.086	4.221	-135
8.519	1.295	7.224	7.216	8
11.836	1.027	10.809	11.006	-197
1.531	-1.486	3.017	3.378	-361
1.937	-193	2.130	2.160	-30
809	-182	991	1.054	-63
909	-254	1.163	1.188	-25
-288	41	-329	-489	160
2.892	-41	2.933	2.836	97
-758	83	-841	-796	-45
-429	-273	-156	-59	-97
1.664	-486	2.150	2.240	-90
3.321	208	3.113	3.140	-27
1.862	65	1.797	1.738	59
1.329	28	1.301	1.282	19
2.007	994	1.013	1.056	-43
4.783	763	4.020	3.957	63
6.123	35	6.088	6.184	-96
1.143	723	420	499	-79
-213	-494	281	366	-85
3.084	-512	3.596	3.868	-272
-1.829	-776	-1.053	-1.022	-31
-407	130	-537	-510	-27
683	-328	1.011	1.042	-31

Inwestycje portfelowe – aktywa									
Dłużne papiery wartościowe									
Ogółem	Długoterminowe papiery dłużne				Instrumenty rynku pieniężnego				
	NBP	MIF	Sektor rządowy	Sektor pozarządowy i pozabankowy	Ogółem	NBP	MIF	Sektor rządowy	Sektor pozarządowy i pozabankowy
8	9	10	11	12	13	14	15	16	17
-635	0	-131	37	-541	-290	0	-226	0	-64
-1.218	0	-254	-18	-946	-87	0	27	2	-116
-735	0	-184	-6	-545	-277	0	-236	0	-41
-1.714	0	-925	-2	-787	202	0	-28	3	227
-1.205	0	52	1	-1.258	-94	0	-157	-1	64
-18	0	44	0	-62	-29	0	-107	0	78
-181	0	-7	0	-174	-138	0	4	0	-142
-91	0	-84	37	-44	-112	0	-130	0	18
-345	0	-84	0	-261	-11	0	7	0	-18
-167	0	34	0	-201	53	0	46	0	7
-307	0	-5	-1	-301	42	0	6	0	36
-599	0	-336	-16	-247	-143	0	0	2	-145
-145	0	53	-1	-197	-39	0	-25	0	-14
-235	0	-139	-1	-95	-169	0	-149	0	-20
15	0	50	-4	-31	-38	0	-1	0	-37
-117	0	6	0	-123	-47	0	-55	0	8
-398	0	-101	-1	-296	-23	0	-31	0	8
-504	0	-428	0	-76	15	0	-23	5	33
-623	0	-94	-2	-527	9	0	-4	0	13
-477	0	-270	0	-207	-22	0	0	0	-22
-110	0	-133	0	23	200	0	-1	-2	203
-51	0	-90	0	39	-12	0	-36	0	24
7	0	99	1	-93	-6	0	-22	-1	17
-514	0	81	0	-595	-67	0	-75	0	8
-647	0	-38	0	-609	-9	0	-24	0	15

Tabela XXX Inwestycje portfelowe – pasywa (mln EUR)

	Inwestycje portfelowe – pasywa						
	Ogółem	Udziałowe papiery wartościowe			Ogółem	Ogółem	NBP
		Ogółem	MIF	Sektor pozarządowy i pozabankowy			
	1	2	3	4	5	6	7
2002	3.367	-588	15	-603	3.955	3.913	0
2003	3.369	-717	-153	-564	4.086	4.221	0
2004	8.519	1.295	352	943	7.224	7.216	0
2005	11.836	1.027	115	912	10.809	11.006	0
2006	1.531	-1.486	-624	-862	3.017	3.378	0
I kw. 2002	1.937	-193	-2	-191	2.130	2.160	0
II kw. 2002	809	-182	1	-183	991	1.054	0
III kw. 2002	909	-254	12	-266	1.163	1.188	0
IV kw. 2002	-288	41	4	37	-329	-489	0
I kw. 2003	2.892	-41	-13	-28	2.933	2.836	0
II kw. 2003	-758	83	39	44	-841	-796	0
III kw. 2003	-429	-273	-49	-224	-156	-59	0
IV kw. 2003	1.664	-486	-130	-356	2.150	2.240	0
I kw. 2004	3.321	208	28	180	3.113	3.140	0
II kw. 2004	1.862	65	37	28	1.797	1.738	0
III kw. 2004	1.329	28	-27	55	1.301	1.282	0
IV kw. 2004	2.007	994	314	680	1.013	1.056	0
I kw. 2005	4.783	763	111	652	4.020	3.957	0
II kw. 2005	6.123	35	86	-51	6.088	6.184	0
III kw. 2005	1.143	723	122	601	420	499	0
IV kw. 2005	-213	-494	-204	-290	281	366	0
I kw. 2006	3.084	-512	-55	-457	3.596	3.868	0
II kw. 2006	-1.829	-776	-308	-468	-1.053	-1.022	0
III kw. 2006	-407	130	-8	138	-537	-510	0
IV kw. 2006	683	-328	-253	-75	1.011	1.042	0

Tabela XXXI Pozostałe inwestycje – aktywa (mln EUR)

	Pozostałe inwestycje – aktywa				
	Ogółem	Kredyty handlowe	Kredyty udzielone powyżej 1 roku		
			Ogółem	Wykorzystanie	Splata
	1	2	3	4	5
2002	1.878	-1.327	-77	166	89
2003	-412	-741	-218	349	131
2004	-9.452	-1.028	-170	426	256
2005	-2.242	-1.204	-184	585	401
2006	-2.524	-1.396	-189	730	541
I kw. 2002	-255	-561	-15	56	41
II kw. 2002	-152	-481	-46	57	11
III kw. 2002	1.996	-153	-4	30	26
IV kw. 2002	289	-132	-12	23	11
I kw. 2003	-1.718	-773	14	16	30
II kw. 2003	994	-120	-13	37	24
III kw. 2003	2.288	-116	-72	103	31
IV kw. 2003	-1.976	268	-147	193	46
I kw. 2004	-1.538	-456	-51	111	60
II kw. 2004	-3.356	-881	-44	94	50
III kw. 2004	-738	183	-40	83	43
IV kw. 2004	-3.820	126	-35	138	103
I kw. 2005	-802	-460	28	93	121
II kw. 2005	-627	-151	-45	118	73
III kw. 2005	-1.608	-294	-65	152	87
III kw. 2005	795	-299	-102	222	120
I kw. 2006	-1.024	-361	-16	206	190
II kw. 2006	-198	-768	-105	166	61
III kw. 2006	-334	-66	-42	124	82
IV kw. 2006	-968	-201	-26	234	208

Instrumenty rynku pieniężnego							
MIF	Sektor rządowy	Sektor pozarządowy i pozabankowy	Ogółem	NBP	MIF	Sektor rządowy	Sektor pozarządowy i pozabankowy
8	9	10	11	12	13	14	15
217	3.782	-86	42	0	1	29	12
41	4.752	-572	-135	0	-2	-98	-35
291	6.836	89	8	-1	-8	28	-11
626	10.425	-45	-197	0	-31	13	-179
659	3.511	-792	-361	0	4	-208	-157
190	1.955	15	-30	0	0	-32	2
-15	1.097	-28	-63	0	0	-63	0
42	1.169	-23	-25	0	0	-35	10
0	-439	-50	160	0	1	159	0
-9	2.991	-146	97	0	0	84	13
-2	-665	-129	-45	0	0	-15	-30
-4	-65	10	-97	0	0	-94	-3
56	2.491	-307	-90	0	-2	-73	-15
-7	3.147	0	-27	0	11	-41	3
-7	1.740	5	59	0	-19	81	-3
305	519	458	19	-1	0	26	-6
0	1.430	-374	-43	0	0	-38	-5
1	3.994	-38	63	0	0	138	-75
473	5.706	5	-96	0	-30	-46	-20
-77	571	5	-79	0	0	-62	-17
229	154	-17	-85	0	-1	-17	-67
496	3.982	-610	-272	0	0	-192	-80
246	-1.200	-68	-31	0	0	-4	-27
-160	-349	-1	-27	0	0	-4	-23
77	1.078	-113	-31	0	4	-8	-27

Pozostałe inwestycje – aktywa					
Ogółem	Kredyty udzielone do 1 roku włącznie		Ogółem	Inne należności	
	Wykorzystanie	Splata		Gotówka, rachunki bieżące i lokaty	Pozostałe należności
6	7	8	9	10	11
-3	108	105	3.285	3.300	-15
-157	451	294	704	723	-19
122	1.344	1.466	-8.376	-8.336	-40
-86	315	229	-768	-572	-196
-61	382	321	-878	-848	-30
-2	28	26	323	326	-3
7	19	26	368	372	-4
3	12	15	2.150	2.154	-4
-11	49	38	444	448	-4
-1	56	55	-958	-955	-3
-16	71	55	1.143	1.146	-3
-15	95	80	2.491	2.494	-3
-125	229	104	-1.972	-1.962	-10
80	311	391	-1.111	-1.075	-36
71	205	276	-2.502	-2.476	-26
-65	561	496	-816	-820	4
36	267	303	-3.947	-3.965	18
27	29	56	-397	-386	-11
0	34	34	-431	-405	-26
-37	64	27	-1.212	-1.118	-94
-76	188	112	1.272	1.337	-65
10	43	53	-657	-672	15
-17	76	59	692	718	-26
-31	100	69	-195	-181	-14
-23	163	140	-718	-713	-5

Tabela XXXII Pozostałe inwestycje – pasywa (mln EUR)

	Pozostałe inwestycje – pasywa				
	Ogółem	Kredyty handlowe	Kredyty otrzymane powyżej 1 roku		
			Ogółem	Wykorzystanie	Splata
	1	2	3	4	5
2002	489	1.859	-1.242	5.665	6.907
2003	2.847	1.286	60	7.879	7.819
2004	-953	1.016	-2.634	11.152	13.786
2005	-1.447	1.135	-3.110	14.212	17.322
2006	6.728	1.023	5.370	19.440	14.070
I kw. 2002	855	342	610	1.622	1.012
II kw. 2002	37	785	-629	1.288	1.917
III kw. 2002	-732	-40	-666	1.292	1.958
IV kw. 2002	329	772	-557	1.463	2.020
I kw. 2003	53	233	-548	1.362	1.910
II kw. 2003	695	310	328	2.066	1.738
III kw. 2003	247	308	-504	1.823	2.327
IV kw. 2003	1.852	435	784	2.628	1.844
I kw. 2004	-8	64	-245	2.121	2.366
II kw. 2004	1.636	689	274	3.388	3.114
III kw. 2004	-439	0	-906	2.033	2.939
IV kw. 2004	-2.142	263	-1.757	3.610	5.367
I kw. 2005	-2.436	167	-3.046	3.460	6.506
II kw. 2005	-1.463	41	-1.226	3.062	4.288
III kw. 2005	467	212	128	3.502	3.374
IV kw. 2005	1.985	715	1.034	4.188	3.154
I kw. 2006	-1.485	-274	-123	4.438	4.561
II kw. 2006	3.592	1.092	1.405	3.913	2.508
III kw. 2006	2.041	-513	1.878	4.734	2.856
IV kw. 2006	2.580	718	2.210	6.355	4.145

6

Tabela XXXIII Podstawowe wskaźniki bilansu płatniczego

	typ wsk.	2002				2003			
		I kwartał	II kwartał	III kwartał	IV kwartał	I kwartał	II kwartał	III kwartał	IV kwartał
1 <u>Saldo rachunku bieżącego</u> Produkt krajowy brutto	%	-3,5	-3,4	-1,4	-2,0	-3,5	-2,5	-1,2	-1,4
2 <u>Saldo obrotów towarowych i usługowych</u> Produkt krajowy brutto	%	-4,1	-3,6	-2,5	-2,9	-3,8	-1,9	-2,0	-2,0
3 <u>Eksport towarów i usług</u> Import towarów i usług	%	-86,2	-88,8	-92,6	-91,1	-88,8	-94,5	-94,6	-94,6
4 <u>Stan oficjalnych aktywów rezerwowych</u> Import towarów i usług	%	-201,5	-167,7	-179,1	-160,0	-180,4	-171,0	-159,0	-147,8
5 <u>Stan oficjalnych aktywów rezerwowych</u> Import towarów i usług	miesiące	-6,0	-5,0	-5,4	-4,8	-5,4	-5,1	-4,8	-4,4
6 <u>Saldo inwestycji bezpośrednich</u> Saldo rachunku bieżącego	%	-71,8	-49,9	-103,4	-111,6	-83,5	-64,7	-85,2	-163,5
A Saldo rachunku bieżącego	mln EUR	-1.795	-1.801	-682	-1.121	-1.641	-1.176	-567	-724
B Saldo obrotów towarowych i usługowych	mln EUR	-2.125	-1.899	-1.238	-1.584	-1.773	-907	-963	-992
C Eksport towarów i usług	mln EUR	13.276	15.030	15.380	16.197	14.081	15.498	16.769	17.338
D Import towarów i usług	mln EUR	15.401	16.929	16.618	17.781	15.854	16.405	17.732	18.330
E Saldo inwestycji bezpośrednich	mln EUR	1.288	899	705	1.251	1.370	761	483	1.184
F Stan oficjalnych aktywów rezerwowych na koniec okresu	mln EUR	31.028	28.394	29.768	28.450	28.598	28.050	28.197	27.095
G Produkt krajowy brutto	mln EUR	51.795	53.278	49.037	55.577	46.295	47.551	47.022	50.467
H Kurs średni EUR w okresie	PLN	3,6214	3,7148	4,0823	3,9978	4,1845	4,3532	4,4251	4,6232

Pozostałe inwestycje – pasywa					
Kredyty otrzymane do 1 roku włącznie			Inne zobowiązania		
Ogółem	Wykorzystanie	Splata	Ogółem	Gotówka, rachunki bieżące i depozyty	Pozostałe zobowiązania
6	7	8	9	10	11
354	1.443	1.089	-482	-546	64
-85	1.688	1.773	1.586	1.568	18
683	2.797	2.114	-18	-2	-16
-681	661	1.342	1.209	1.179	30
32	922	890	303	318	-15
33	78	45	-130	-127	-3
-4	171	175	-115	-159	44
-12	180	192	-14	-17	3
337	1.014	677	-223	-243	20
-229	156	385	597	582	15
-27	1.126	1.153	84	101	-17
37	148	111	406	388	18
134	258	124	499	497	2
-1	205	206	174	182	-8
481	861	380	192	192	0
125	706	581	342	342	0
78	1.025	947	-726	-718	-8
-533	165	698	976	954	22
4	107	103	-282	-296	14
50	212	162	77	76	1
-202	177	379	438	445	-7
-15	176	191	-1.073	-1.065	-8
-34	220	254	1.129	1.125	4
12	217	205	664	664	0
69	309	240	-417	-406	-11

2004				2005				2006			
I kwartał	II kwartał	III kwartał	IV kwartał	I kwartał	II kwartał	III kwartał	IV kwartał	I kwartał	II kwartał	III kwartał	IV kwartał
-5,3	-6,3	-4,1	-2,0	-1,5	-1,3	-1,9	-2,0	-2,2	-2,0	-1,5	-3,4
-2,0	-3,2	-2,2	-0,3	0,1	-0,2	-0,6	-0,3	-0,1	-0,5	-1,1	-1,3
-94,7	-92,7	-94,6	-99,0	-100,2	-99,4	-98,3	-99,1	-99,7	-98,8	-97,4	-96,8
-173,2	-143,9	-142,3	-126,0	-146,1	-152,7	-146,4	-141,3	-144,7	-136,7	-134,7	-119,0
-5,2	-4,3	-4,3	-3,8	-4,4	-4,6	-4,4	-4,2	-4,3	-4,1	-4,0	-3,6
-131,9	-73,1	-40,7	-293,4	-269,6	-92,7	-157,9	-30,2	-241,3	-128,5	-157,0	-48,4
-2.354	-3.023	-2.105	-1.188	-842	-743	-1.161	-1.384	-1.396	-1.266	-949	-2.662
-912	-1.527	-1.125	-206	46	-130	-387	-235	-73	-327	-736	-992
16.408	19.278	19.778	21.198	20.239	22.240	22.944	25.216	25.192	26.675	27.782	29.948
17.320	20.805	20.903	21.404	20.193	22.370	23.331	25.451	25.265	27.002	28.518	30.940
3.104	2.209	857	3.486	2.270	689	1.833	418	3.369	1.627	1.490	1.288
30.002	29.946	29.739	26.967	29.499	34.154	34.146	35.970	36.547	36.918	38.414	36.833
44.561	48.001	51.691	60.394	56.778	57.424	59.891	69.839	62.855	63.847	65.372	77.870
4,7763	4,6938	4,4274	4,2429	4,0303	4,1319	4,0234	3,9175	3,8322	3,9428	3,9560	3,8487

Tabela XXXIV Zadłużenie zagraniczne Polski w podziale na długoterminowe i krótkoterminowe (mln EUR)

	Zadłużenie zagraniczne Polski						
	Ogółem	Długo-terminowe	Krótko-terminowe	Narodowy Bank Polski			Ogółem
				Ogółem	Długo-terminowe	Krótko-terminowe	
1	2	3	4	5	6	7	
2002	81.045	67.793	13.252	105	6	99	34.117
2003	84.818	69.252	15.566	158	3	155	35.700
2004	94.881	76.743	18.138	76	1	75	42.357
2005	112.112	89.280	22.832	1.643	0	1.643	49.745
2006	126.715	101.237	25.478	932	0	932	51.609
I kw. 2002	84.846	72.186	12.660	501	9	492	35.161
II kw. 2002	81.008	69.289	11.719	203	8	195	33.869
III kw. 2002	82.030	70.251	11.779	172	7	165	34.488
IV kw. 2002	81.045	67.793	13.252	105	6	99	34.117
I kw. 2003	82.714	69.078	13.636	439	6	433	35.240
II kw. 2003	81.604	67.621	13.983	520	4	516	34.180
III kw. 2003	81.120	66.438	14.682	956	4	952	33.065
IV kw. 2003	84.818	69.252	15.566	158	3	155	35.700
I kw. 2004	88.382	72.079	16.303	1.021	3	1.018	37.196
II kw. 2004	94.116	76.242	17.874	926	2	924	40.486
III kw. 2004	95.885	77.278	18.607	1.342	2	1.340	40.799
IV kw. 2004	94.881	76.743	18.138	76	1	75	42.357
I kw. 2005	97.944	78.559	19.385	1.075	1	1.074	43.496
II kw. 2005	104.307	84.747	19.560	626	0	626	49.024
III kw. 2005	107.477	86.350	21.127	1.269	0	1.269	48.500
IV kw. 2005	112.112	89.280	22.832	1.643	0	1.643	49.745
I kw. 2006	115.467	93.283	22.184	923	0	923	52.140
II kw. 2006	117.151	92.452	24.699	1.262	0	1.262	50.682
III kw. 2006	121.923	96.590	25.333	1.917	0	1.917	50.898
IV kw. 2006	126.715	101.237	25.478	932	0	932	51.609

6

Tabela XXXV Zadłużenie zagraniczne Polski w podziale na sektory i instrumenty (mln EUR)

	Narodowy Bank Polski				Sektor rządowy i samorządowy	
	Ogółem	Pozostałe inwestycje			Ogółem	Ogółem
		Ogółem	Pozostałe kredyty i pożyczki otrzymane	Rachunki bieżące i depozyty		
1	2	3	4	5	6	
2002	105	105	6	99	34.117	14.281
2003	158	158	3	155	35.700	17.609
2004	76	76	1	75	42.357	26.605
2005	1.643	1.643	0	1.643	49.745	38.555
2006	932	932	0	932	51.609	41.651
I kw. 2002	501	501	9	492	35.161	13.579
II kw. 2002	203	203	8	195	33.869	13.438
III kw. 2002	172	172	7	165	34.488	14.564
IV kw. 2002	105	105	6	99	34.117	14.281
I kw. 2003	439	439	6	433	35.240	16.456
II kw. 2003	520	520	4	516	34.180	15.591
III kw. 2003	956	956	4	952	33.065	15.212
IV kw. 2003	158	158	3	155	35.700	17.609
I kw. 2004	1.021	1.021	3	1.018	37.196	19.882
II kw. 2004	926	926	2	924	40.486	23.204
III kw. 2004	1.342	1.342	2	1.340	40.799	24.323
IV kw. 2004	76	76	1	75	42.357	26.605
I kw. 2005	1.075	1.075	1	1.074	43.496	30.963
II kw. 2005	626	626	0	626	49.024	37.173
III kw. 2005	1.269	1.269	0	1.269	48.500	37.567
IV kw. 2005	1.643	1.643	0	1.643	49.745	38.555
I kw. 2006	923	923	0	923	52.140	41.781
II kw. 2006	1.262	1.262	0	1.262	50.682	40.194
III kw. 2006	1.917	1.917	0	1.917	50.898	40.442
IV kw. 2006	932	932	0	932	51.609	41.651

Zadłużenie zagraniczne Polski							
Sektor rządowy i samorządowy		Sektor bankowy			Sektor pozarządowy i pozabankowy		
Długo-terminowe	Krótko-terminowe	Ogółem	Długo-terminowe	Krótko-terminowe	Ogółem	Długo-terminowe	Krótko-terminowe
8	9	10	11	12	13	14	15
33.583	534	7.195	4.199	2.996	39.628	30.005	9.623
35.523	177	8.728	4.356	4.372	40.232	29.370	10.862
42.284	73	10.554	5.138	5.416	41.894	29.320	12.574
49.671	74	12.617	7.860	4.757	48.107	31.749	16.358
51.604	5	17.624	11.481	6.143	56.550	38.152	18.398
34.958	203	8.361	5.382	2.979	40.823	31.837	8.986
33.704	165	7.473	4.863	2.610	39.463	30.714	8.749
34.366	122	7.513	4.902	2.611	39.857	30.976	8.881
33.583	534	7.195	4.199	2.996	39.628	30.005	9.623
34.896	344	7.319	4.223	3.096	39.716	29.953	9.763
33.853	327	7.298	4.231	3.067	39.606	29.533	10.073
32.798	267	7.162	4.183	2.979	39.937	29.453	10.484
35.523	177	8.728	4.356	4.372	40.232	29.370	10.862
37.164	32	8.720	4.728	3.992	41.445	30.184	11.261
40.428	58	9.652	4.832	4.820	43.052	30.980	12.072
40.613	186	10.081	5.198	4.883	43.663	31.465	12.198
42.284	73	10.554	5.138	5.416	41.894	29.320	12.574
43.374	122	10.775	5.938	4.837	42.598	29.246	13.352
48.887	137	10.795	5.932	4.863	43.862	29.928	13.934
48.422	78	11.455	6.554	4.901	46.253	31.374	14.879
49.671	74	12.617	7.860	4.757	48.107	31.749	16.358
52.121	19	12.747	8.217	4.530	49.657	32.945	16.712
50.667	15	14.512	9.146	5.366	50.695	32.639	18.056
50.889	9	15.612	10.097	5.515	53.496	35.604	17.892
51.604	5	17.624	11.481	6.143	56.550	38.152	18.398

Sektor rządowy i samorządowy				
Dłużne papiery wartościowe w posiadaniu zagranicznych inwestorów portfelowych		Pozostałe inwestycje		
Długoterminowe papiery wartościowe	Instrumenty rynku pieniężnego	Ogółem	Pozostałe kredyty i pożyczki otrzymane	Pozostałe pasywa zagraniczne
7	8	9	10	11
14.017	264	19.836	19.829	7
17.439	170	18.091	18.084	7
26.539	66	15.752	15.745	7
38.484	71	11.190	11.187	3
41.649	2	9.958	9.958	0
13.388	191	21.582	21.570	12
13.295	143	20.431	20.409	22
14.451	113	19.924	19.915	9
14.017	264	19.836	19.829	7
16.128	328	18.784	18.768	16
15.279	312	18.589	18.574	15
14.962	250	17.853	17.836	17
17.439	170	18.091	18.084	7
19.862	20	17.314	17.307	7
23.158	46	17.282	17.275	7
24.145	178	16.476	16.473	3
26.539	66	15.752	15.745	7
30.845	118	12.533	12.529	4
37.038	135	11.851	11.849	2
37.492	75	10.933	10.930	3
38.484	71	11.190	11.187	3
41.763	18	10.359	10.358	1
40.179	15	10.488	10.488	0
40.433	9	10.456	10.456	0
41.649	2	9.958	9.958	0

cd. Tabeli XXXV

	Sektor bankowy				
	Ogółem	Kredyty inwestorów bezpośrednich	Dłużne papiery wartościowe w posiadaniu zagranicznych inwestorów portfelowych		
			Ogółem	Długoterminowe papiery wartościowe	Instrumenty rynku pieniężnego
12	13	14	15	16	
2002	7.195	209	414	414	0
2003	8.728	198	345	321	24
2004	10.554	233	714	648	66
2005	12.617	348	1.923	1.846	77
2006	17.624	378	2.621	2.543	78
I kw. 2002	8.361	342	556	428	128
II kw. 2002	7.473	315	386	386	0
III kw. 2002	7.513	354	402	402	0
IV kw. 2002	7.195	209	414	414	0
I kw. 2003	7.319	223	446	437	9
II kw. 2003	7.298	219	456	428	28
III kw. 2003	7.162	202	389	362	27
IV kw. 2003	8.728	198	345	321	24
I kw. 2004	8.720	238	513	490	23
II kw. 2004	9.652	240	552	483	69
III kw. 2004	10.081	233	908	822	86
IV kw. 2004	10.554	233	714	648	66
I kw. 2005	10.775	327	936	869	67
II kw. 2005	10.795	330	1.224	1.150	74
III kw. 2005	11.455	332	1.336	1.262	74
IV kw. 2005	12.617	348	1.923	1.846	77
I kw. 2006	12.747	297	2.411	2.342	69
II kw. 2006	14.512	296	2.664	2.535	129
III kw. 2006	15.612	280	2.518	2.440	78
IV kw. 2006	17.624	378	2.621	2.543	78

cd. Tabeli XXXV

	Sektor pozarządowy i pozabankowy				
	Ogółem	Kredyty inwestorów bezpośrednich ¹	Dłużne papiery wartościowe w posiadaniu zagranicznych inwestorów portfelowych		
			Ogółem	Długoterminowe papiery wartościowe	Instrumenty rynku pieniężnego
21	22	23	24	25	
2002	39.628	11.695	4.061	3.950	111
2003	40.232	15.128	3.754	3.643	111
2004	41.894	16.075	3.911	3.760	151
2005	48.107	18.984	3.955	3.823	132
2006	56.550	24.694	2.704	2.690	14
I kw. 2002	40.823	11.663	4.608	4.535	73
II kw. 2002	39.463	11.276	4.327	4.287	40
III kw. 2002	39.857	11.600	4.405	4.342	63
IV kw. 2002	39.628	11.695	4.061	3.950	111
I kw. 2003	39.716	15.137	4.077	4.030	47
II kw. 2003	39.606	15.123	3.864	3.799	65
III kw. 2003	39.937	15.075	3.763	3.712	51
IV kw. 2003	40.232	15.128	3.754	3.643	111
I kw. 2004	41.445	15.660	3.869	3.796	73
II kw. 2004	43.052	16.177	3.763	3.710	53
III kw. 2004	43.663	16.328	4.189	4.109	80
IV kw. 2004	41.894	16.075	3.911	3.760	151
I kw. 2005	42.598	16.459	3.883	3.806	77
II kw. 2005	43.862	17.154	4.087	3.981	106
III kw. 2005	46.253	18.344	4.142	4.022	120
IV kw. 2005	48.107	18.984	3.955	3.823	132
I kw. 2006	49.657	20.986	3.445	3.337	108
II kw. 2006	50.695	20.947	3.354	3.253	101
III kw. 2006	53.496	23.354	3.360	3.258	102
IV kw. 2006	56.550	24.694	2.704	2.690	14

¹ Od I kwartału 2003 r. dane powiększono o kredyty handlowe od udziałowców.

Sektor rządowy i samorządowy			
Pozostałe inwestycje			
Ogółem	Pozostałe kredyty i pożyczki otrzymane	Rachunki bieżące i depozyty	Pozostałe pasywa zagraniczne
17	18	19	20
6.572	3.583	2.989	0
8.185	3.850	4.335	0
9.607	4.838	4.769	0
10.346	5.722	4.624	0
14.625	8.684	5.941	0
7.463	4.620	2.843	0
6.772	4.165	2.607	0
6.757	4.148	2.609	0
6.572	3.583	2.989	0
6.650	3.569	3.081	0
6.623	3.590	3.033	0
6.571	3.629	2.942	0
8.185	3.850	4.335	0
7.969	4.038	3.931	0
8.860	4.623	4.237	0
8.940	4.666	4.274	0
9.607	4.838	4.769	0
9.512	4.792	4.720	0
9.241	4.477	4.764	0
9.787	5.004	4.783	0
10.346	5.722	4.624	0
10.039	5.642	4.397	0
11.552	6.378	5.174	0
12.814	7.446	5.368	0
14.625	8.684	5.941	0

Sektor pozarządowy i pozabankowy				Zadłużenie zagraniczne Polski ogółem
Pozostałe inwestycje				
Ogółem	Otrzymane kredyty handlowe ²	Pozostałe kredyty i pożyczki otrzymane	Pozostałe pasywa zagraniczne	
26	27	28	29	30
23.872	8.203	15.273	396	81.045
21.350	5.804	15.274	272	84.818
21.908	6.787	14.716	405	94.881
25.168	8.422	15.931	815	112.112
29.152	9.260	18.784	1.108	126.715
24.552	7.832	16.358	362	84.846
23.860	7.613	15.875	372	81.008
23.852	7.640	15.818	394	82.030
23.872	8.203	15.273	396	81.045
20.502	5.007	15.101	394	82.714
20.619	5.235	15.027	357	81.604
21.099	5.482	15.189	428	81.120
21.350	5.804	15.274	272	84.818
21.916	5.914	15.766	236	88.382
23.112	6.645	16.203	264	94.116
23.146	6.643	16.147	356	95.885
21.908	6.787	14.716	405	94.881
22.256	7.043	14.639	574	97.944
22.621	7.208	14.858	555	104.307
23.767	7.563	15.543	661	107.477
25.168	8.422	15.931	815	112.112
25.226	8.117	16.288	821	115.467
26.394	9.077	16.462	855	117.151
26.782	8.587	17.305	890	121.923
29.152	9.260	18.784	1.108	126.715

² Od I kwartału 2003 r. dane pomniejszono o kredyty handlowe od udziałowców.

Tabela XXXVI Podstawowe wskaźniki zadłużenia zagranicznego

	Jed- nostka	I kwartał 2004*	II kwartał 2004*	III kwartał 2004*	IV kwartał 2004*
1 <u>Zadłużenie zagraniczne</u> Produkt krajowy brutto	%	46,6	49,5	49,2	46,4
2 <u>Zadłużenie zagraniczne krótkoterminowe</u> Zadłużenie zagraniczne ogółem	%	18,4	19	19,4	19,1
3 <u>Zadłużenie zagraniczne krótkoterminowe</u> Oficjalne aktywa rezerwowe	%	54,3	59,7	62,6	67,3
4 <u>Zadłużenie zagraniczne ogółem</u> Wpływy z eksportu towarów i usług	%	133,9	134,9	131,7	123,8
5 <u>Obsługa zadłużenia zagranicznego</u> Wpływy z eksportu towarów i usług	%	30,4	28,7	30,2	35,4
6 <u>Obsługa zadłużenia zagranicznego</u> Produkt krajowy brutto	%	10,6	10,5	11,3	13,3
A Zadłużenia zagraniczne ogółem	mln EUR	88.382	94.116	95.885	94.881
B Zadłużenia zagraniczne długoterminowe	mln EUR	72.079	76.242	77.278	76.743
C Zadłużenia zagraniczne krótkoterminowe	mln EUR	16.303	17.874	18.607	18.138
D Produkt krajowy brutto	mln EUR	189.601	190.051	194.720	204.647
E Oficjalne aktywa rezerwowe	mln EUR	30.002	29.946	29.739	26.967
F Wpływy z eksportu towarów i usług	mln EUR	66.013	69.793	72.802	76.662
G Obsługa zadłużenia zagranicznego	mln EUR	20.094	20.003	21.976	27.117
H Kurs średni EUR w okresie	PLN	4,5445	4,6296	4,6302	4,5351

* I kwartał 2004 obejmuje II kw. 2003 r.+III kw. 2003 r.+IV kw. 2003 r.+I kw. 2004 r.
 II kwartał 2004 obejmuje III kw. 2003 r.+IV kw. 2003 r.+I kw. 2004 r.+II kw. 2004 r.
 III kwartał 2004 obejmuje IV kw. 2003 r.+I kw. 2004 r.+II kw. 2004 r.+III kw. 2004 r.
 I kwartał 2005 obejmuje II kw. 2004 r.+III kw. 2004 r.+IV kw. 2004 r.+I kw. 2005 r.
 II kwartał 2005 obejmuje III kw. 2004 r.+IV kw. 2004 r.+I kw. 2005 r.+II kw. 2005 r.
 III kwartał 2005 obejmuje IV kw. 2004 r.+I kw. 2005 r.+II kw. 2005 r.+III kw. 2005 r.
 IV kwartał 2005 obejmuje I kw. 2005 r.+II kw. 2005 r.+III kw. 2005 r.+IV kw. 2005 r.
 I kwartał 2006 obejmuje II kw. 2005 r.+III kw. 2005 r.+IV kw. 2005 r.+I kw. 2006 r.
 II kwartał 2006 obejmuje III kw. 2005 r.+IV kw. 2005 r.+I kw. 2006 r.+II kw. 2006 r.
 III kwartał 2006 obejmuje IV kw. 2005 r.+I kw. 2006 r.+II kw. 2006 r.+III kw. 2006 r.
 IV kwartał 2006 obejmuje I kw. 2006 r.+II kw. 2006 r.+III kw. 2006 r.+IV kw. 2006 r.

I kwartał 2005*	II kwartał 2005*	III kwartał 2005*	IV kwartał 2005*	I kwartał 2006*	II kwartał 2006*	III kwartał 2006*	IV kwartał 2006*
45,2	46,1	45,8	46,0	46,2	45,7	46,6	46,9
19,8	18,8	19,7	20,4	19,2	21,1	20,8	20,1
65,7	57,3	61,9	63,5	60,7	66,9	65,9	69,2
121,7	125,0	124,1	123,7	120,8	117,1	116,3	115,6
40,2	40,4	38,7	32,6	29,7	28,1	27,6	29,8
14,9	14,9	14,3	12,1	11,4	11,0	11,1	12,1
97.944	104.307	107.477	112.112	115.467	117.151	121.923	126.715
78.559	84.747	86.350	89.280	93.283	92.452	96.590	101.237
19.385	19.560	21.127	22.832	22.184	24.699	25.333	25.478
216.864	226.287	234.487	243.932	250.009	256.432	261.913	269.944
29.499	34.154	34.146	35.970	36.547	36.918	38.414	36.833
80.493	83.455	86.621	90.639	95.592	100.027	104.865	109.597
32.380	33.742	33.541	29.538	28.409	28.157	28.946	32.642
4,3486	4,2081	4,1071	4,0258	3,9763	3,9290	3,9121	3,8949